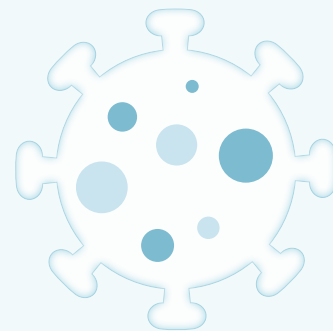


Rapport annuel 2021-22



... relever les défis ...



... relever les défis ...

À Southern Health-Santé Sud,
nous relevons les défis.

Nous intensifions nos efforts...
dépassons les attentes...
nous épanouissons...
et réinventons le monde.

Les périodes qui sortent de
l'ordinaire soulignent la nature
vitale de ce que nous faisons dans le
domaine des soins de santé en nous
invitant à relever un formidable défi.

Nous avons été mis à l'épreuve,
et ce n'est pas terminé, mais nous
faisons tout pour répondre présents.
Nous donnons le meilleur de nous-
mêmes avec grâce et détermination,
car chaque instant est une occasion
unique de contribuer à ce qui
compte le plus : notre santé.

Malgré les risques personnels
inhérents, nous continuons de
répondre aux besoins des personnes
que nous sommes appelées à servir
– avec courage, résilience et un
dévouement sans faille.

C'est notre engagement primordial.

Tout en reconnaissant les
épreuves, les sacrifices et les pertes
douloureuses, nous regardons vers
l'avenir avec espoir et optimisme,
en mettant l'accent sur les points
positifs et en célébrant l'esprit de
collaboration, ce lien sacré
qui nous fait avancer dans
les moments difficiles.

Avec nos patients, clients et
résidents, nos dirigeants, notre
personnel, nos communautés,
nos bénévoles, nos partenaires,
nos collègues et nos intervenants,
nous resterons vigilants en nous
adaptant aux nouvelles réalités.

Avec une détermination sans faille,
nous restons forts et fidèles à notre
vision, à notre mission et à nos
valeurs fondamentales.



Vision Mission Valeurs

NOTRE VISION :

Mieux-être des gens.
Mieux-être des communautés.
Prospérons ensemble.

NOTRE MISSION :

En partenariat avec nos communautés, nous fournissons des soins de santé sûrs, accessibles et renouvelables, axés sur la personne.



NOS VALEURS FONDAMENTALES :

Intégrité sans compromis

Nous instaurons la confiance par la responsabilisation, l'authenticité et la réceptivité dans tout ce que nous faisons.

Poursuite de l'**excellence**

Nous donnons le meilleur de nous-mêmes, sur le plan personnel et professionnel, avec un engagement envers les normes les plus élevées en matière de sécurité, de qualité et de services.

Respect envers tous

Nous sommes engagés en faveur de l'inclusion et de l'équité, et accueillons la diversité des cultures, des traditions, de l'identité, des capacités et de la pensée.

Compassion guérissante

Nous donnons espoir à la personne dans sa globalité, présents tout au long du parcours avec gentillesse, générosité et empathie pour la réalité de l'autre.

Innovation intentionnelle

Nous créons courageusement de nouvelles occasions et trouvons ensemble des solutions pour un avenir durable.

Table des matières

- 5** Lettre de présentation
- 6** À propos de nous
- 8** Message du président du conseil d'administration
- 10** Conseil d'administration
- 11** Gouvernance
- 14** Message de la directrice générale
- 18** Structure de l'organisation
- 19** Enjeux et orientations futures
- 22** Cadre stratégique
- 23** Réalisations marquantes
- 39** Projets d'infrastructure
- 41** Services en langue française
- 44** Prix décernés au personnel
- 46** Les chiffres actuels : statistiques
- 50** Rapport financier
- 54** Rapport sur les frais administratifs
- 57** Divulgations faites dans l'intérêt du public
- 58** Loi sur l'accès à l'information et la protection de la vie privée (LAIPVP)
- 59** Acronymes
- 60** Pour nous joindre

La présente publication peut être obtenue dans d'autres formats, sur demande.

Lettre de présentation

30 septembre 2022

Madame Audrey Gordon
Ministre de la Santé

Madame la Ministre,

Au nom du conseil d'administration de Southern Health-Santé Sud, j'ai l'honneur de vous présenter notre rapport annuel pour 2021-2022.

Le document a été préparé sous la direction du conseil d'administration et en conformité avec la Loi sur la gouvernance et l'obligation redditionnelle au sein du système de santé et les directives de la ministre de la Santé. Conformément aux exigences de l'organe législatif approprié et du gouvernement, nous avons pris en compte toutes les implications économiques et financières importantes connues au 30 septembre 2022 dans la préparation de ce rapport annuel. Le conseil d'administration a approuvé ce rapport.

Je vous prie d'agréer l'expression de mes sentiments distingués,

Adam Monteith



Président du conseil d'administration
Southern Health-Santé Sud



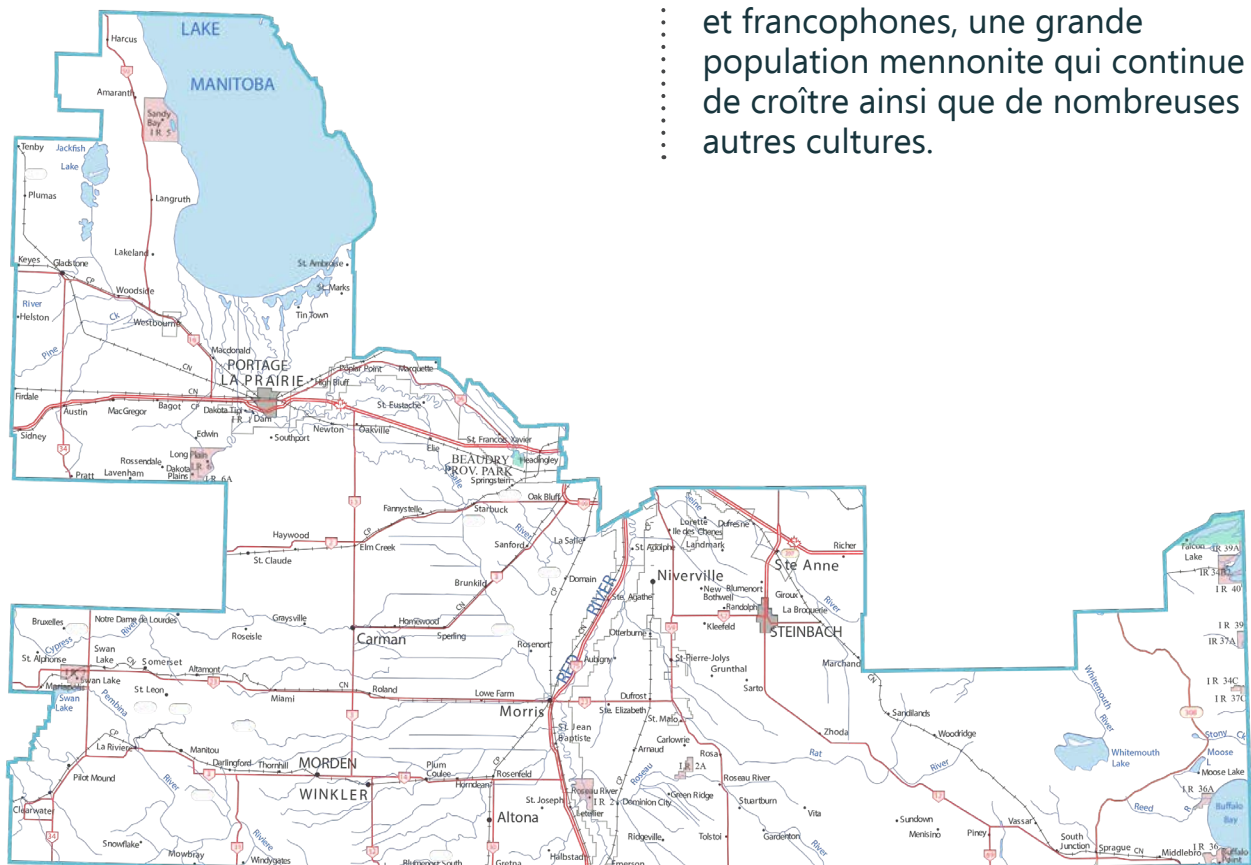
À propos de nous

Important point d'entrée dans le Manitoba à la frontière avec les États-Unis, Southern Health-Santé Sud, l'un des cinq offices régionaux de la santé de la province, s'étend du 49^e parallèle jusqu'à la Transcanadienne entre la frontière de l'Ontario et Winnipeg, puis longe la rive sud-ouest du lac Manitoba jusqu'à l'escarpement Pembina à l'ouest.

Région sanitaire rurale prospère, la plus peuplée du Manitoba, Southern Health-Santé Sud se classe parmi les régions de la province dont la croissance est la plus rapide et la diversité est la plus importante. Aujourd'hui, sa population est de 216 253 personnes,

dont l'ascendance compte un ou plusieurs groupes ethniques. Au cours des dix dernières années, nous avons enregistré une croissance de 20 %, le plus haut taux de la province. Deux facteurs ont joué un rôle important dans cette impressionnante croissance démographique : un taux de natalité supérieur à la moyenne et une forte immigration, de l'étranger et d'ailleurs au Canada.

On y compte 4 villes, 6 agglomérations urbaines et villages, 8 municipalités, 20 municipalités rurales, 1 territoire non organisé, plus de 60 colonies huttérites, bon nombre de communautés métisses et francophones, une grande population mennonite qui continue de croître ainsi que de nombreuses autres cultures.



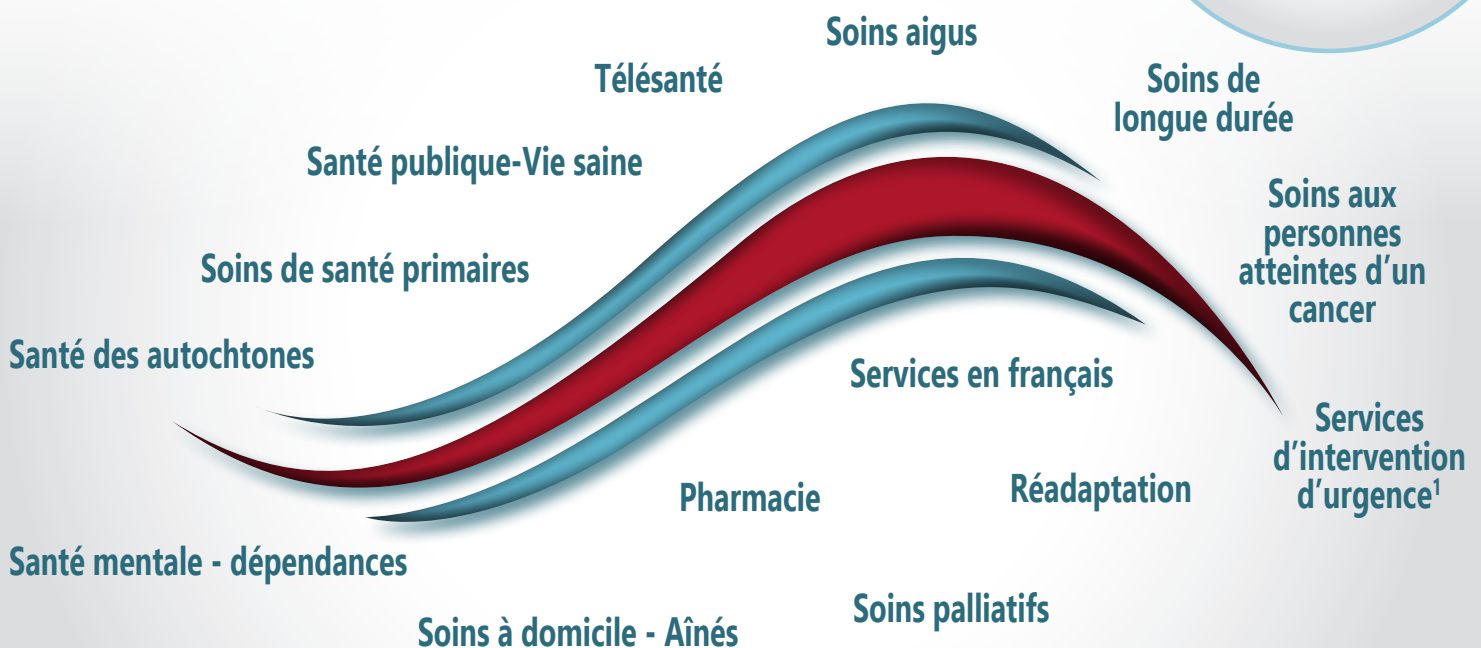
La présence autochtone dans la province peut être retracée sur des milliers d'années. La région Southern Health-Santé Sud est située sur les terres d'origine des Premières Nations et des Inuits, ainsi que sur le territoire traditionnel de la nation métisse. Il existe aujourd'hui 7 communautés de Premières Nations : Long Plain First Nation, Dakota Plains Wahpeton First Nation, Swan Lake First Nation, Roseau River Anishinabe First Nation, Sandy Bay Ojibway First Nation, Dakota Tipi First Nation et Buffalo Point First Nation.

Office régional de la santé désigné bilingue, Southern Health-Santé Sud respecte la dualité linguistique du Canada et s'engage à fournir des services de santé bilingues à sa population francophone.

Avec notre passion pour le service à la communauté, nous offrons un réseau de services tout au long de la vie et un continuum de soins de santé dans toute la région. Nous fournissons aussi des services d'intervention d'urgence (ambulance) en partenariat avec Soins communs. En outre, il existe huit organisations affiliées fonctionnant grâce à une convention d'achat conclue avec Southern Health-Santé Sud. Offrant des soins de qualité, Southern Health-Santé Sud conserve son agrément, respectant les normes requises par Agrément Canada.

Consultez notre site Web www.southernhealth.ca pour accéder une liste complète des programmes et services

Continuum de soins de santé



¹ en partenariat avec Soins communs

Message du président du conseil d'administration

On dit souvent que la santé est primordiale.

Tout le reste suit...

Jamais, dans l'histoire récente, cela ne nous a semblé plus vrai qu'au cours des deux dernières années. Rien n'est plus essentiel. Les problèmes pressants créés par la pandémie ont mis en évidence le caractère essentiel de notre travail et l'importance vitale de notre système de santé. Dans cette période cruciale, en s'adaptant et en composant avec tant d'inconnues, le personnel de Southern Health-Santé Sud déploie des efforts absolument inspirants.

En rédigeant ce message au nom du conseil d'administration, ce qui me vient à l'esprit en premier est une profonde gratitude. Au cours de cette période difficile, le conseil d'administration a eu le privilège et l'honneur de constater directement le dévouement, la compassion et l'ingéniosité du personnel, des médecins et des bénévoles de la région. Nous les avons vus donner, jour après jour, le meilleur d'eux-mêmes, en incarnant l'exceptionnelle volonté de servir affichée partout dans notre organisation. Cette essence nous a permis de traverser cette année turbulente et parfois profondément éprouvante.

En raison de la COVID-19, tous les éléments de Southern Health-Santé Sud ont dû fournir des résultats comme jamais auparavant. Nous sommes reconnaissants à notre directrice générale, Jane Curtis, et à son équipe de direction résiliente; elles ont maintenu le cap dans un paysage en mutation très rapide et ont mobilisé l'ensemble de l'organisation de manière compétente et avec détermination en réaction à la pandémie. Avec sagesse, courage, compassion et une bonne dose d'espoir, elles ont donné des directives de manière honnête, en traçant la voie à suivre.

Nous sommes profondément reconnaissants envers les communautés qui, alors qu'elles vivaient des difficultés incommensurables, nous ont fait confiance et ont montré leur appréciation du travail que nous accomplissons à Southern Health-Santé Sud. Nous avons fait de notre mieux pour fournir des services pendant cette période difficile. Votre patience et votre compréhension ont été appréciées, et nous avons été encouragés par les nombreux messages attentionnés et les démonstrations de soutien visant à montrer au personnel qu'il n'était pas seul dans une période de profonde incertitude.

Ensemble, à distance... Le conseil d'administration a travaillé toute l'année d'une façon essentiellement



virtuelle, une expérience de gouvernance unique. Malgré la distance qui nous séparait, nous avons mis l'accent sur ce qui nous rassemble, en supervisant les questions importantes et en offrant de nombreux moments de réflexion solennelle. Au terme d'une année particulièrement intense, nous avons revu et rafraîchi notre vision, notre mission et nos valeurs fondamentales afin de refléter l'évolution du contexte et d'inspirer tout ce que nous allons faire après la pandémie. Nous les présentons avec fierté et enthousiasme à la page 3, et nous demeurons optimistes quant à l'avenir de Southern Health-Santé Sud.

Puisque j'ai assumé le rôle de président à la fin de l'exercice 2021-2022, le mérite revient à mes prédécesseurs, Abe Bergen, qui a assuré la présidence jusqu'en septembre 2021, et Terrie Porter, qui a assuré l'intérim jusqu'à la fin janvier 2022. Nous rendons sincèrement hommage à Abe et Terrie, qui ont présidé et dirigé le conseil d'administration pendant une pandémie mondiale. Je suis également reconnaissant du soutien et du travail acharné de nos collègues du conseil d'administration, et je tiens à exprimer notre gratitude à tous les membres sortants pour leur temps précieux, leur énergie et leur contribution.

Tout en réfléchissant à l'année qui vient de s'écouler, nous nous tournons vers l'année suivante, avec une motivation renouvelée, des possibilités intéressantes se profilant à l'horizon. Nous avons salué l'annonce de plusieurs nouveaux projets d'immobilisations : un nouvel hôpital général, Portage District General Hospital, l'agrandissement et la rénovation du Bethesda Regional Health Centre, et l'agrandissement du Boundary Trails Health Centre. D'autres projets d'immobilisations ont également été enfin réalisés : le nouveau foyer de soins personnels Boyne Lodge à Carman, l'agrandissement du Rest Haven Care Home à Steinbach, qui sera achevé au printemps 2022, et les postes de services médicaux d'urgence de Rock Lake à Crystal City, et de Portage-la-Prairie.

À maintes reprises, en passant des épreuves aux victoires pendant cette période exceptionnelle, nous avons aperçu une lueur dans l'obscurité grâce aux innombrables exemples d'altruisme mettant en valeur le meilleur des gens de notre région. Notre gratitude est profonde, aucun texte ne pourrait l'exprimer suffisamment. À tous ceux qui se sont distingués, tant professionnellement que personnellement, dans des circonstances stressantes en constante évolution, vous avez triomphé.

Merci d'avoir relevé les défis...



Adam Monteith
Président du conseil d'administration
Southern Health-Santé Sud

COMPOSITION DU CONSEIL D'ADMINISTRATION 2021-22

Comité de vérification

Pam Plaster (présidente),
Comité plénier

Comité de révision de politiques

Pat Brennan (présidente),
Ramona Coey, Justin
Bohemier, Bill Osachuk
et Dawn Coubrough

Comité de l'engagement communautaire

Terrie Porter
(présidente), Adam
Monteith, Peter Veldhuis
et Dawn Coubrough

Comité consultatif médical régional

Ramona Coey

Comité des finances

Adam Monteith
(président), Comité
plénier

Comité de contrôle de la qualité et de la sécurité des patients

Ramona Coey
(présidente),
Pat Brennan et Pam
Plaster

Comité exécutif

Comité plénier

Conseil d'administration 2021-22



Adam Monteith
Président, Morden



Peter Veldhuis
*Vice-président par intérim
Elm Creek*



Terrie Porter
*Vice-présidente jusqu'en
sept 2021, présidente par
intérim jusqu'en jan 2022
Portage-la-Prairie*



Abe Bergen
*Président jusqu'en
sept 2021,
Kleefeld*



Justin Bohémier
*jusqu'en mars 2022,
Lorette*



Patricia Brennan
*jusqu'en sept 2021,
Lorette*



Ramona Coey
*jusqu'en oct 2021,
Lorette*



Arlene Cole
Domain



Todd Nichols
*jusqu'en mars 2022,
Dominon City*



Dawn Coubrough
Gladstone



Dr Desmond Leen
*jusqu'en janv 2022,
Niverville*



William Osachuk
*jusqu'en mars 2022,
Gardenton*



Pam Plaster
Oak Bluff

Gouvernance

Le conseil d'administration, qui rend compte à la ministre de la Santé, est responsable du mandat, des ressources et du rendement de Southern Health-Santé Sud; il doit notamment s'assurer que l'office de la santé respecte les lois, règlements, politiques provinciales et directives ministérielles applicables. Avec l'adoption du projet de loi 10 le 20 mai 2021, la loi anciennement connue sous le nom de Loi sur les offices régionaux de la santé du Manitoba s'intitule désormais Loi sur la gouvernance et l'obligation redditionnelle au sein du système de santé. La loi harmonise les rôles et les responsabilités de tous les organismes de santé au sein d'un système intégré. Elle transforme notamment les cinq offices régionaux de la santé, ActionCancer Manitoba et Soins communs en entités juridiques distinctes, en précisant les pouvoirs respectifs de chaque organisme et en obligeant toutes les entités à fonctionner selon la même structure d'obligation redditionnelle. Le conseil d'administration souhaite que le personnel de la région travaille en étroite collaboration avec les autres organismes de prestation de services et avec le gouvernement afin d'assurer la meilleure coopération possible entre les fournisseurs de services pour des soins de santé appropriés, prodigués sans accroc et au moment voulu; c'est pourquoi il a examiné et accepté l'entente de responsabilité 2022-2023 de Southern Health-Santé Sud.

La nomination des 12 membres du conseil d'administration de Southern Health-Santé Sud est fondée sur un ensemble de compétences, de connaissances et d'expériences. Les membres doivent représenter la région dans son ensemble, et non une communauté ou des intérêts particuliers. Pour l'exercice 2021-22, les membres sortants du conseil d'administration sont Abe Bergen, Justin Bohémier, Patricia Brennan, Ramona Coey, le Dr Desmond A. Leen, Todd Nichols, Terrie Porter et William Osachuk. Un nouveau membre, Arlene Cole, s'est joint au conseil d'administration en décembre 2021. Les nouveaux membres qui entrent en fonction pour l'exercice 2022-2023 sont : Talbot Bergsma, Edward Grenier, Quinton Didyk, Larry Driedger, Liz Merrick et Cynthia Patrick.

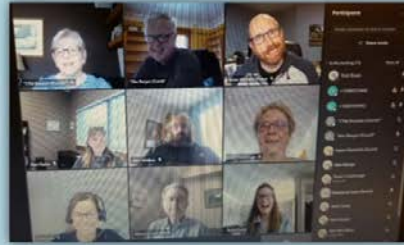
Relever les défis : surveillance

Sans précédent à bien des égards, mais surtout quant à ses effets sur le système de santé, la COVID-19 a créé une responsabilité accrue pour le conseil d'administration, qui a dû guider l'organisation dans une période difficile tout en veillant à ce que les mécanismes de contrôle appropriés soient en place. L'évolution rapide de la pandémie a rendu nécessaire une action rapide et délibérée en réponse aux circonstances changeantes, la priorité absolue étant la santé et la sécurité des patients, du personnel et des communautés. Tout en gardant un œil sur l'environnement externe, le conseil a également veillé à ce que les décisions organisationnelles délicates soient prises conformément à nos valeurs fondamentales et à nos principes éthiques. Par exemple, afin de garantir un lieu de travail sûr et d'offrir la meilleure protection et les meilleurs soins possibles à tous, le conseil d'administration a préconisé la vaccination du personnel de Southern Health-Santé Sud.

Les membres du public peuvent poser leur candidature pour siéger au conseil d'administration. On peut obtenir les formulaires de mise en candidature et de l'information dans les bureaux régionaux de Southern Health-Santé Sud ou en ligne sur le site www.gov.mb.ca/health/rha/nomination.fr.html. Les formulaires peuvent être envoyés directement à un bureau d'organisme de prestation de services ou au ministre de la Santé et des Soins aux personnes âgées.



It wasn't easy.... but we learned to adapt and govern virtually to address Board of Directors responsibilities.



Une capture d'écran de la réunion publique annuelle qui a eu lieu virtuellement en octobre 2021.

Dans un contexte d'incertitude permanente pendant toute l'année, la pandémie figurait à l'ordre du jour de chaque réunion. Tenues mensuellement, les réunions ordinaires du conseil d'administration se sont déroulées virtuellement 11 fois au cours de l'exercice financier afin de permettre au conseil d'administration de s'acquitter efficacement de ses fonctions et responsabilités. Les réunions sont structurées de manière à fournir un cadre permettant aux membres d'exercer leur rôle de surveillance, et le rendement fait l'objet d'un suivi visant à assurer la conformité avec les politiques du conseil. En outre, les progrès réalisés relativement aux plans sont mesurés et soutenus par un tableau de bord mensuel du rendement à l'échelle de la province, et par des examens trimestriels du tableau de bord de gouvernance régionale. Le conseil d'administration a adopté un ensemble complet de politiques et de pratiques, et son travail est soutenu par ses comités permanents, qui lui font des rapports et lui soumettent des recommandations, s'il y a lieu.

Relever les défis : points de vue

Le conseil d'administration s'efforce d'instaurer une culture de leadership au service des autres en engageant un dialogue constructif avec les intervenants et en préparant des ordres du jour axés sur ce qui compte pour les personnes servies. Ces intervenants rencontrent les communautés, recueillent leurs avis et interagissent avec elles par divers moyens, notamment par des groupes d'intervenants, des sondages et des événements communautaires, et établissent des mécanismes visant à maintenir une communication ouverte avec d'autres organisations. Ces partenariats n'ont jamais été aussi cruciaux, mais la pandémie a eu des répercussions diverses sur les moyens classiques de communication. De nouvelles possibilités d'engagement, notamment virtuelles, ont toutefois permis aux participants d'interagir et de prendre part à une variété de projets. Dans la plupart des cas, en fait, l'utilisation de la technologie a permis une plus grande participation malgré des distances considérables, en éliminant les temps et les coûts de déplacement. Comme l'année précédente, l'assemblée publique annuelle a été diffusée en direct et pouvait être regardée de n'importe où, et un enregistrement a été ajouté sur notre site Web.

Relever les défis : prévisions

Le conseil d'administration joue un rôle essentiel en tant que gardien de la vision, de la mission, des valeurs fondamentales et du plan de santé stratégique de l'organisation; il fait en sorte que l'organisation dispose d'une orientation active, visible et inspirante en période d'instabilité. Afin de répondre aux préoccupations immédiates liées à la pandémie et conformément à une directive du gouvernement, le conseil d'administration a examiné le plan stratégique de Southern Health-Santé Sud pour 2016-2021 et l'a prolongé d'un exercice. Néanmoins, le conseil d'administration a pris le temps de réfléchir et de rafraîchir sa vision, sa mission et ses valeurs, en organisant trois ateliers virtuels avec l'équipe de direction. Avant chaque atelier, les participants ont reçu un manuel les informant des renseignements pertinents et des devoirs à effectuer. À sa dernière réunion de l'exercice, le conseil d'administration a dévoilé sa nouvelle vision, sa nouvelle mission et ses cinq nouvelles valeurs fondamentales, indiquées à la page 3 du présent rapport. Afin de permettre une progression vers la réalisation de ces objectifs, le conseil d'administration poursuivra son travail sur le plan de santé stratégique pour 2022-2028 au cours de l'exercice 2022-2023.

Pendant l'année, le conseil a reçu et examiné des mises à jour régulières concernant la transformation du système de santé et les changements législatifs provenant de la directrice générale et des responsables de la transformation. De plus, les membres ont été informés de la poursuite de l'élaboration du plan des services cliniques et préventifs (PSCP), qui oriente la prestation de services de santé coordonnés et intégrés dans toute la province. Terrie, la présidente par intérim, s'est jointe aux présidents du conseil d'administration d'autres organismes de prestation de services au sein du comité directeur du PSCP.

Le conseil d'administration s'engage à faire en sorte que Southern Health-Santé Sud soit une organisation inclusive qui comprend le besoin essentiel d'accès à des soins équitables, prodigués avec compassion par un personnel engagé et diversifié, ayant les moyens d'agir.

Afin de commémorer la Journée nationale de la vérité et de la réconciliation et de rendre hommage aux survivants, à leurs familles et à leurs communautés, les membres du conseil d'administration ont réfléchi à l'héritage que représente cette journée, tant dans notre région que dans l'ensemble du pays. Tout en affirmant son engagement à répondre aux appels à l'action de la Commission de vérité et réconciliation du Canada, le conseil d'administration de Southern Health-Santé Sud s'est engagé à fournir des soins de santé respectueux de la culture, de haute qualité et exempts de racisme, en décidant de poursuivre ses partenariats solides et précieux avec les sept communautés de Premières Nations de notre région.



Message de la directrice générale

Des pertes déchirantes et sans précédent... Une époque à nulle autre pareille...

Il est peut-être impossible de trouver les mots justes pour décrire les répercussions et les conséquences tragiques d'une pandémie mondiale, sa durée épuisante, son ampleur et sa gravité; la plupart d'entre nous n'ont jamais vécu une chose pareille...

Nous avons été mis à l'épreuve, mais je suis fière de voir à quel point Southern Health-Santé Sud relève le défi. Il y a une histoire à raconter...

Malgré l'ampleur des défis posés par la COVID-19 et l'énorme pression sur les ressources, la prestation des soins de santé ne s'arrête pas. Lorsque survient un moment qui exige notre attention, nous amplifions nos efforts. Nous mettons l'accent sur les besoins des autres et travaillons ensemble pour faire en sorte que nos communautés reçoivent les soins nécessaires.

Les longues heures de travail, le stress élevé, les échanges rapides d'information, la restructuration des lieux de travail, la réaffectation du personnel... Les tests d'ajustement. L'enfilement et l'enlèvement. Les changements rapides des protocoles, des pratiques et des environnements pour réagir à la nature évolutive de la pandémie... tout ça n'a pas été de tout repos.

Notre histoire cette année est tout à fait remarquable; les grandes histoires sont remplies de personnages héroïques qui ont surmonté l'adversité et relevé les défis malgré les risques. Nous sommes fiers de nos collègues et les remercions humblement d'avoir répondu à l'appel, même s'ils ont dû composer avec leurs propres préoccupations et difficultés. Leur sens des responsabilités, leur détermination farouche et leur dévouement sont énormes. Leur engagement

indéfectible les uns envers les autres et envers notre communauté a joué un rôle central dans notre capacité à traverser cette longue et difficile période. Nous les saluons tous : le personnel, les médecins, les bénévoles, en première ligne, en coulisses, sur le terrain, au sein des divers milieux de soins de santé.

À tous les niveaux, quel que soit le type d'emploi, nous sommes tous des prestataires de soins à Southern Health-Santé Sud. Et notre équipe s'est beaucoup investie. Tout ce que nous faisons est fondé sur la force et la sincérité.

Mais, quelle que soit notre force, il y a des moments intenses qui font des ravages dans des périodes difficiles et stressantes comme celles-ci,



des journées épuisantes sur le plan émotionnel et physique, à composer avec les pertes.

Nous accordons la priorité à la santé et au bien-être de notre personnel, et nous sommes déterminés à continuer de faire de Southern Health-Santé Sud un lieu de travail agréable et sûr. Avec l'aide de Soins communs et d'autres partenaires, nous avons proposé diverses stratégies pour soutenir et protéger notre personnel.

Je tiens également à remercier notre conseil d'administration pour ses conseils et son soutien dans le contexte exceptionnellement difficile d'un bon nombre de nos discussions. Ses nouvelles perspectives et sa perspicacité ont contribué à surmonter les difficultés avec lesquelles notre organisation doit composer.

Tout au long de l'année, nous avons vu le volume des nouveaux cas de COVID-19 diminuer, puis remonter avant de connaître une accalmie à la fin du printemps et au début de l'été; mais, avec l'arrivée du variant Omicron, nos défis se sont poursuivis. Avec l'attitude positive qui est devenue la marque distinctive de Southern Health-Santé Sud, les prestataires de soins ont continué de traiter les milliers de patients positifs à la COVID-19, tout en contribuant fièrement à protéger la communauté contre le virus au moyen de tests et de vaccins. Dans le cadre du programme de vaccination le plus important et le plus complexe jamais entrepris dans notre province, nous



avons ouvert trois supercliniques et 23 cliniques communautaires dans la région.

Malheureusement, nous avons constaté des difficultés relativement au taux de vaccination, l'un des plus faibles du Manitoba; une réalité troublante pour nous, compte tenu de l'augmentation du nombre de cas dans notre région. Afin de rassurer les communautés et de susciter la confiance envers les pratiques préventives et la vaccination, nous avons participé à diverses formes de sensibilisation, en écoutant attentivement les préoccupations des gens et en offrant des renseignements crédibles pour une prise de décision éclairée.

À bien des égards, la première grande pandémie du XXI^e siècle nous a conduits en territoire inconnu, bouleversant nos vies du jour au lendemain. Nous avons toutefois continué de regarder vers l'avenir, et de mettre à profit nos expériences et nos apprentissages, afin de nous orienter vers un avenir durable. Si la COVID-19 a mis en évidence un grand nombre des défis du système de santé, elle nous a également obligés à faire les choses différemment. J'ai été étonnée et vraiment inspirée de constater la façon dont les gens collaborent pour trouver des solutions.

Nous sommes maintenant à un moment charnière dans le domaine des soins de santé : nous devons réfléchir à notre situation, à ce que nous avons fait et à ce que nous devons faire. Les échéanciers pluriannuels de transformation du



Le système de santé provincial ont été touchés par la pandémie, mais les efforts se sont poursuivis dans la mesure du possible, et des progrès ont été réalisés.

Les dirigeants cliniques ont continué de valider les données, d'offrir une rétroaction et de contribuer à la mise en œuvre du plan des services cliniques et préventifs en proposant des solutions axées sur le patient.

Si l'incertitude demeure quant à l'évolution de la pandémie, nous restons confiants et concentrés sur l'avenir et ses possibilités. Une nouvelle vision, une nouvelle mission et de nouvelles valeurs fondamentales, approuvées en mars par le conseil d'administration, ouvrent la voie à l'élaboration de notre plan de santé stratégique quinquennal. Le processus de planification est bien engagé et nous poursuivrons ce travail l'année prochaine.

L'année qui vient de s'écouler a également donné lieu à des conversations plus larges sur certaines situations importantes et qui suscitent la réflexion dans notre monde. En particulier, nous avons eu du mal à gérer les émotions causées par les découvertes tragiques autour des pensionnats. La pandémie a également révélé les vulnérabilités et les inégalités

au sein de la société et dans le domaine des soins de santé. Southern Health-Santé Sud a un engagement indéfectible envers l'équité en matière de santé et s'efforce de créer une culture inclusive dans laquelle nous fournissons des soins respectueux de la culture. Dans le but de poursuivre notre travail de réconciliation, la région a formé une équipe de programme de santé autochtone afin d'attirer l'attention sur cette question et de la résoudre. Nous nous engageons fermement à poursuivre ce parcours, et pour nous aider à cerner les possibilités d'amélioration, nous avons fait des Autochtones notre groupe de population cible pour le cycle d'agrément actuel.

Il est également important d'investir dans la diversité de notre personnel en veillant à ce qu'il puisse réaliser son plein potentiel. Lancée par le personnel, avec l'équité et la diversité comme principes directeurs, notre initiative de leadership est conçue pour soutenir une culture de leadership collectif où chacun sent qu'il a les moyens d'agir, et où tout le personnel intéressé est encouragé à envisager des possibilités de leadership et à devenir agent de changement. Il convient également de répéter que Southern Health-Santé Sud est fière de ses programmes primés de stages pour Autochtones qui connaissent un grand succès dans les écoles secondaires et chez les adultes, ainsi que de sa trousse de ressources culturelles de renommée nationale, utilisée dans le cadre des pratiques de guérison traditionnelles.

Notre réponse à la pandémie a été intensive et de grande envergure; elle a exigé une souplesse opérationnelle dans tous nos programmes et services. Malheureusement, elle a également

« J'ai été étonnée et vraiment inspirée de constater la façon dont les gens collaborent pour trouver des solutions. »

entraîné des reports, des annulations et d'autres bouleversements de service. Nous avons compris que ces répercussions étaient difficiles pour nous tous, mais nous savons qu'il existe une communauté bienveillante dont le soutien ne s'est jamais démenti. De nombreux membres de notre communauté nous ont fait part de leur reconnaissance pour nos efforts en nous offrant de la nourriture, des dessins, des hommages sur les réseaux sociaux et des défilés en voiture. Les messages de remerciement nous motivent à continuer.

Parallèlement aux efforts de lutte contre la COVID-19, nos activités quotidiennes se sont poursuivies, mais dans un environnement modifié. Nos efforts concertés nous ont toutefois permis de clôturer l'année dans une position financièrement saine. Malgré les dépenses liées à la pandémie, notamment au personnel supplémentaire, aux centres de dépistage et de vaccination, aux fournitures et aux équipements de protection individuelle, nous enregistrons un excellent rendement financier, le financement supplémentaire de la province ayant permis de compenser certaines dépenses. Nous n'aurions pu obtenir ce résultat sans l'ingéniosité et le travail acharné de tous les membres de l'organisation.

Cette crise a eu des répercussions sur tellement de vies qu'il est difficile de réaliser tout ce qui a été perdu au cours des deux dernières années. Nous sommes de tout cœur avec ceux qui ont été touchés.

Pendant toutes ces difficultés, malgré ces pertes, nous avons vécu tant de moments de grâce et de solidarité dans cet endroit spécial qu'est Southern Health-Santé Sud. En effet, il y a des expressions mémorables qui nous viennent à l'esprit, des mots de notre histoire qui continuent à nous inspirer, des mots qui définissent ce qu'est un prestataire de soins.

Résilience. Persévérance. Compassion. Collaboration. Courage. Service. Communauté...

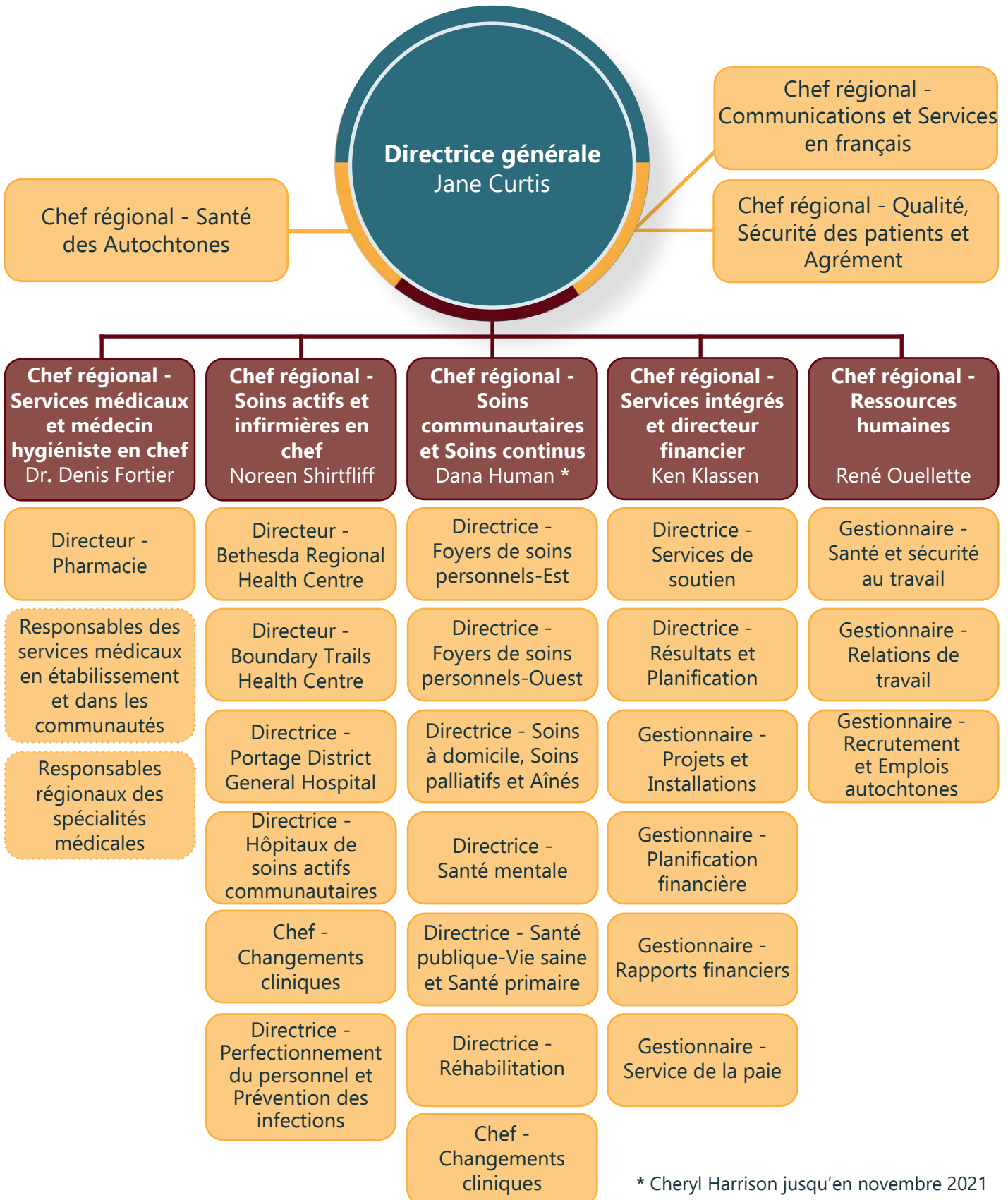
Des mots qui parlent vraiment de ce que nous sommes... Southern Health-Santé Sud.



Jane Curtis
Directrice générale
Southern Health-Santé Sud

Structure de l'organisation

CONSEIL D'ADMINISTRATION



* Cheryl Harrison jusqu'en novembre 2021

Enjeux et orientations futures

En cette période difficile de l'histoire moderne, la COVID-19 a mis en lumière certains des défis les plus urgents en matière de soins de santé, notamment en ce qui concerne l'équité en matière de santé, la santé publique, la santé mentale et les dépendances, l'accessibilité, la technologie, la pénurie de main-d'œuvre, les soins de longue durée et la durabilité du système de santé. Alors que nous réfléchissons aux défis uniques posés par la pandémie, nous sommes fiers de la résilience de Southern Health-Santé Sud et de son engagement indéfectible envers la santé et la sécurité des personnes que nous servons. Nous avons intensifié nos efforts et avons répondu à l'appel.

Gestion des risques

Southern Health-Santé Sud participe au travail continu d'identification, d'évaluation, de gestion, d'atténuation et de surveillance des risques, en collaboration avec tous les autres organismes de prestation de services au Manitoba. Les risques au niveau des programmes, des régions et de la province sont examinés régulièrement et des stratégies d'atténuation et des plans d'action sont mis en place selon les besoins. Les sept principaux risques déterminés par Southern Health-Santé Sud en 2021 sont les suivants :



Les pénuries de main-d'œuvre dues au vieillissement de l'effectif, à l'absentéisme et aux difficultés de recrutement et de maintien en poste influent sur la prestation des services de santé et la planification de la relève des dirigeants.



La rapidité avec laquelle les décisions sont prises et les changements surviennent augmente les risques à la réputation et le risque de ne pas respecter l'approche respectueuse de la culture de la région, axées sur la personne.



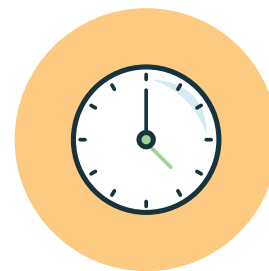
Le risque de ne pas atteindre les objectifs provinciaux est important en l'absence d'un cadre de mise en service, d'accords sur les niveaux de service ou de renseignements sur le plan des services cliniques et préventifs pour contribuer à la planification de l'organisation.



La transformation du système de santé pourrait entraîner une incertitude sur les rôles et les fonctions, et des difficultés liées à la gestion efficace des changements.



Les défis liés aux systèmes d'information pourraient entraver l'efficacité et la sécurité de la prestation des services de santé.



Les difficultés d'accès à des soins cohérents dues à l'augmentation des temps d'attente et du flux de patients pourraient influencer sur la prestation de services de santé équitables.



Une augmentation des coûts, une incertitude financière et une diminution des produits d'exploitation pourraient influencer sur les services de santé.

Plus que jamais, en collaboration avec nos partenaires, nous mettons l'accent sur la nouvelle vision de Southern Health-Santé Sud : « Le mieux-être des gens. Le mieux-être des communautés. Prospérons ensemble. » Ce travail a déjà commencé. À l'automne 2021, Southern Health-Santé Sud a communiqué avec nombre d'intervenants, de communautés et d'employés pour comprendre leurs expériences pendant cette période afin de préparer l'élaboration du plan de santé stratégique de Southern Health-Santé Sud pour 2023-2028.

Plan des services cliniques et préventifs

La planification détaillée de soutien à la mise en œuvre du plan des services cliniques et préventifs du Manitoba s'est poursuivie au cours de l'année écoulée, et plusieurs initiatives ont été mises en place pour soutenir la réponse du système de santé à la COVID-19. Il s'agissait notamment de bonifier les options de soins virtuels, de mettre en place des portails en ligne sécurisés pour obtenir les résultats des tests et des renseignements sur la vaccination, et d'adopter une approche provinciale visant à accroître la capacité en matière de soins chirurgicaux et intensifs.

D'autres mesures ont également été prises pour faire progresser le réseau clinique provincial du Manitoba, conformément aux conseils des équipes locales d'experts cliniques et opérationnels. Des travaux approfondis ont été entrepris pour améliorer les soins à l'échelle locale et pour planifier la façon dont les services et les ressources seront utilisés de manière plus intelligente et moderne, avec des équipes et des centres de soins bien intégrés, dotés du personnel et de l'équipement nécessaires pour répondre aux besoins des patients du Manitoba.

Les Manitobains auront donc accès à ce qui suit :



Des soins plus près du domicile Un meilleur accès à des soins équitables de qualité à domicile ou dans la communauté, réduisant les déplacements nécessaires



Des options améliorées de soins virtuels lorsque c'est approprié et sûr



De meilleures capacités en matière de chirurgie à des sites désignés dans la communauté ou plus près du domicile



Des façons plus claires pour les fournisseurs et les patients d'accéder aux soins spécialisés

Dans le cadre de ces efforts, le gouvernement du Manitoba a annoncé un investissement historique de 812 millions de dollars dans la construction, l'agrandissement et la rénovation d'établissements de soins de santé, notamment :

- la construction d'un nouvel hôpital de 283 millions de dollars à Portage-la-Prairie offrant plus de lits pour les patients hospitalisés, une capacité médicale et chirurgicale accrue et un service des urgences moderne;
- un agrandissement de 32 millions de dollars du Bethesda Regional Health Centre à Steinbach, qui comprendra des lits supplémentaires pour les patients hospitalisés en soins actifs et une capacité médicale accrue, notamment par un nouveau service de dialyse rénale;
- un agrandissement de 64,4 millions de dollars du Boundary Trails Health Centre, dans la région de Morden/Winkler, qui permet d'ajouter des lits de soins actifs pour patients hospitalisés et d'offrir des espaces plus grands et plus modernes pour les programmes de soins aux patients.

Ces améliorations jetteront les bases du réseau clinique provincial, en renforçant la prestation des services à l'échelle locale, en améliorant et en élargissant les services offerts à l'extérieur de Winnipeg et en modernisant la prestation des soins à domicile et dans la communauté, ce qui améliorera l'accès aux soins, leur qualité et les résultats pour les patients du Manitoba.

Un élément important de la planification de ces projets est l'engagement auprès des principaux partenaires et intervenants, ainsi qu'avec les communautés que ces installations nouvelles ou rénovées serviront. Les possibilités initiales d'engagement se sont concentrées sur les premiers efforts de planification des immobilisations, notamment au moyen de discussions significatives et collaboratives avec les partenaires autochtones locaux, les responsables en matière de santé des sites et les principaux intervenants.

De plus amples détails sur les projets seront fournis et d'autres possibilités de participation auront lieu au cours de l'année à venir, l'accent étant mis sur l'établissement de liens avec les travailleurs de la santé locaux, les patients et leurs familles, afin d'éclairer la planification de la prestation de services.

Au cours des prochains mois, la planification détaillée visant à soutenir la mise en œuvre réussie du plan des services cliniques et préventifs se poursuivra, avec un engagement permanent en faveur de la transmission d'informations et d'une communication claire.

Cadre stratégique

L'année 2022 marque le dixième anniversaire de l'élaboration du premier plan de santé stratégique de Southern Health-Santé Sud. Dix années de réalisations remarquables et de défis extraordinaires ont suivi.

Et maintenant, dans le contexte d'un important processus de transformation de la santé, en anticipant l'avenir des soins de santé dans notre région, nous entamons un nouveau chapitre et travaillons sur le prochain plan de santé stratégique quinquennal.

Alors que le parcours se poursuit avec l'achèvement du plan de santé stratégique pour 2028, nous honorons notre engagement actuel relatif aux orientations stratégiques pour 2016-2021.

Consultez notre [site Web](#) pour accéder au Plan de santé stratégique 2016-2021.

Orientations stratégiques pour 2016-2021

Optimiser les possibilités de partenariats qui mobilisent la communauté en les alignant délibérément sur notre vision.

Renforcer et canaliser notre poursuite de l'équité en matière de santé et notre promotion de la santé.

Concevoir des programmes et services qui assurent un meilleur accès et une prestation optimale des services.

Transformer et améliorer l'expérience du patient.

Atteindre l'excellence en matière de sécurité des patients.

Poursuivre la durabilité en nous concentrant diligemment sur l'examen et l'évaluation continus des programmes et services.

Attirer et conserver une main-d'œuvre qualifiée et engagée.

Réalisations marquantes

Deux ans plus tard... relever les défis.

Même si la COVID-19 a encore accaparé une grande partie de notre attention en 2021-22 puisque nous avons dû continuer de relever les nombreux défis émergents et permanents liés à la gestion d'une pandémie, nos réalisations cette année ont été tout simplement extraordinaires.

Pendant toute cette période, la priorité essentielle de Southern Health-Santé Sud a toujours été la santé et la sécurité des personnes et des communautés que nous servons et avec lesquelles nous travaillons.

Nous sommes fiers de ce que nous avons réalisé.

.....o

Des personnes extraordinaires.

Des partenariats extraordinaires.

Des histoires extraordinaires.

Des solutions extraordinaires.

Des moments extraordinaires.



2022 ... Un jalon important pour Southern Health-Santé Sud

Dans le contexte de la pandémie, nous avons également souligné les dix années de travail fondamental qui nous ont permis de relever les défis présentés par la COVID-19 et de fournir une réponse solide à notre communauté, et réfléchi à ce parcours. Nous communiquons nos réalisations de l'année écoulée et des dix dernières années ensemble, pour ensuite nous tourner vers l'avenir.

Fusion de deux régions

2012

South Eastman Health/Santé Sud-Est et Regional Health Authority-Central Manitoba Inc. fusionnent et deviennent Southern Health-Santé Sud. Les membres fondateurs du conseil d'administration articulent les valeurs, la vision et la mission, et commencent à élaborer leur premier plan de santé stratégique.



Aller de l'avant ensemble

-
-
-
-
-
-

Chaque jour. Chaque moment.

-
-
-
-
-

De la transformation vient la force

2013-14

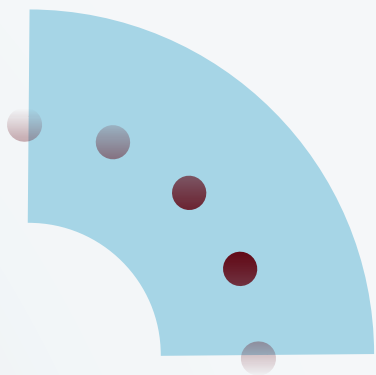
Southern Health-Santé Sud se lance dans une initiative de grande envergure visant à regrouper tous les programmes et services. La première assemblée publique annuelle a lieu à Sanford, au Manitoba. Début des initiatives « Mon équipe santé » et « Blurring the Lines », du projet Dakota Ojibway, des initiatives d'accompagnement de patients atteints de cancer, etc.

2014-15

Southern Health-Santé Sud entreprend sa première visite d'agrément et évaluation de la santé communautaire. Le conseil d'administration lance les moments sacrés pendant ses réunions et dans toute la région.

2015-16

Le Plan de santé stratégique 2016-2021 est achevé. Les appels à l'action de la Commission de vérité et réconciliation du Canada sont mis en pratique. Signature d'un accord de partenariat en santé historique entre la région et ses partenaires des Premières Nations. Les initiatives en matière de santé et d'emploi pour les Autochtones et les services en langue française sont reconnus à l'échelle provinciale et nationale.



Ensemble vers un avenir plus sain

2016-17

La Déclaration des valeurs du patient de Southern Health-Santé Sud est influencée et inspirée par les patients et le public.

Connexion

2017-18

La province annonce une importante transformation du système de santé et la création de Soins communs. Le personnel de Southern Health-Santé Sud participe activement aux efforts de transition provinciaux.

En transformation

2018-19

La province publie son plan directeur pour le changement, qui décrit le rôle des organismes de santé au Manitoba. Southern Health-Santé Sud commence sa réorganisation à titre d'organisme de prestation de services.

Mesurer... à la poursuite de l'excellence

2019-20

Des centaines d'employés des services diagnostiques, des services médicaux d'urgence (SMU) et des technologies de l'information et des communications sont transférés à Soins communs. Publication du Plan provincial des services cliniques et préventifs (PPSP).

Le 11 mars 2020, l'Organisation mondiale de la Santé déclare une pandémie.

La priorité au service... notre engagement

2020-21

Début de la vaccination. Une nouvelle structure organisationnelle et de leadership normalisée est établie dans tous les organismes de prestation de services du Manitoba.

Prendre soin des prestataires de soins. Être bien

En raison de contraintes de temps accrues, de demandes concurrentes et d'une évolution constante des règles, la pandémie a entraîné de profondes répercussions sur le personnel de soins de santé – il faut notamment reconnaître que, quelles que soient les difficultés personnelles et même si l'on essaie de garder les choses en perspective, rien n'est plus difficile que de voir des gens souffrir ou perdre leurs proches à cause de la COVID-19...

Jour après jour.

Il ne fait aucun doute que le personnel de soins de santé est résilient. Dans le contexte d'une pandémie, les ressources sont sollicitées jusqu'à leur limite absolue – il nous faut puiser dans nos propres réserves. L'épuisement chez les prestataires de soins est une réalité indéniable. Il est important de mettre l'accent sur le renforcement de la résilience interne afin de poursuivre notre travail. La COVID-19 a mis au défi les travailleurs du système de santé de changer la façon dont ils se comportent au travail, à domicile et dans les relations sociales. Ces changements peuvent parfois sembler accablants.

En plus du programme d'aide aux employés et leur famille et du soutien au bien-être en milieu de travail fourni par le programme communautaire de santé mentale de Southern Health-Santé Sud, le personnel a eu accès à des pratiques de bien-être guidées grâce à une série de courtes vidéos « Be Well Moments » (Moments de bien-être) créées par Soins communs. Le personnel a été encouragé à s'entraîner ensemble lors des rencontres, des réunions d'équipe et des moments sacrés.

Soins communs et nos partenaires du comité de santé et de sécurité psychologiques de Southern Health-Santé Sud ont réuni des formateurs compétents de toute la province pour animer de courtes séances de stimulation du personnel, opportunes et pertinentes, conçues pour s'adapter aux horaires chargés. Les sujets abordés comprennent la gestion du stress, l'autonomie en matière de santé et la gestion de l'incertitude, en mettant l'accent sur les outils pratiques permettant de composer avec l'inconnu pendant cette période de stress prolongé.

Un peu de lumière perçant l'obscurité

Au cœur de la pandémie, malgré les risques pour leur propre bien-être et en étant témoins des effets directs de la COVID-19 dans leurs communautés, les travailleurs de la santé de Southern Health-Santé Sud ont continué de faire ce qu'ils font de mieux chaque jour : prendre soin des autres.

Bon nombre de leurs histoires remarquables ne seront peut-être jamais entendues. Mais leur engagement indéfectible au service de la communauté n'est pas passé inaperçu...

Nous avons vu plusieurs manifestations de solidarité avec les travailleurs de la santé : klaxons, acclamations, signes de la main, applaudissements, pancartes artisanales sur lesquelles on pouvait lire « Merci » ou « Vous êtes essentiels », etc. Impressionnés par ceux qui bravent la pandémie pour aider les autres, les habitants de la région se sont mobilisés pour leur témoigner leur admiration et leur reconnaissance.

Les gens ont démontré à quel point ils apprécient les services de santé et ceux qui y travaillent, à de nombreuses occasions et dans divers contextes... en applaudissant le personnel au travail, en chantant des chansons, en envoyant des cartes et des messages de remerciement, en apportant des

rafraîchissements, en achetant du café et des douceurs au personnel, en réalisant des vidéos et, parfois, en leur adressant simplement un merci significatif.

Dans les moments de solitude et de difficulté, une démonstration d'affection à l'égard des travailleurs de la santé peut apporter beaucoup de réconfort, et leur rappeler qu'ils ne sont pas seuls. Plus que jamais, les moindres gestes donnent un sens à leur travail et les aident à aller de l'avant.

Nous saluons et remercions tous ceux qui ont donné le meilleur d'eux-mêmes en ayant les autres à cœur...



« Pendant cette pandémie... nous sommes toujours à l'œuvre, toujours en train d'enseigner, d'expliquer, de justifier... j'aime fournir le meilleur de moi-même et je continuerai de le faire. Mais cette manifestation d'appréciation m'a avant tout redonné une certaine foi, un espoir que nous allons de l'avant, que nous apportons une contribution, que nous sommes LÀ. Elle nous a motivés, a souligné nos efforts et notre dévouement sans fin face à ce monstre que nous affrontons. Je l'ai accueillie avec une profonde humilité. »

- Une infirmière de Southern Health-Santé Sud

La voie à suivre...

Vaccins contre la COVID-19

En science, un « moment » est défini comme le changement de direction produit lorsqu'une force agit pour déplacer un système autour d'un point de pivot.

15 janvier. Cette date décisive est un moment qui a marqué l'exercice 2021-22. Le programme d'immunisation le plus vaste et le plus complexe de l'histoire du Manitoba a débuté avec la première dose en décembre 2021, le 15 janvier 2021 pour Southern Health-Santé Sud. En ce jour mémorable, la vaccination contre la COVID-19 a commencé dans la région, les 19 premières doses du vaccin de Pfizer étant administrées.

Cette journée est encore bien présente dans les esprits... Dès les premiers jours de la pandémie, nous attendions un vaccin qui réduirait la transmission du virus et le risque de mortalité.

Le résultat, après moins d'un an d'attente, a été une extraordinaire réussite

scientifique, un énorme tournant dans la lutte contre ce virus.

Mais il ne s'agissait pas seulement du vaccin. Il s'agissait – et il s'agit toujours – d'un effort de vaccination. L'administration du vaccin à la population est en soi un défi. Le premier objectif était de protéger le plus rapidement possible les personnes les plus vulnérables. On a d'abord vacciné les Manitobains faisant partie des groupes prioritaires, notamment les fournisseurs de soins de première ligne, les communautés de Premières Nations et les personnes âgées vivant dans des foyers de soins personnels et des habitations collectives.

La population générale a ensuite pu être vaccinée, en fonction de l'âge, au début mars 2021, et le premier site fixe de Southern Health-Santé Sud à Morden a ouvert ses portes. Deux autres sites ont suivi, un site fixe à Steinbach et une clinique de vaccination autochtone



Sur la photo sont (g. à d.) : Roisin, Conor, Niamh, Sinead, Saoirse et Fallon Steeves

urbaine à Portage-la-Prairie; l'accès aux vaccins a encore été élargi par l'intermédiaire de cliniques et de pharmacies locales et de cliniques mobiles destinées à faciliter la vaccination.

Malgré les données scientifiques indiquant que les vaccins sont le meilleur moyen dont nous disposons pour réduire la transmission du virus, les hospitalisations, les décès et l'hésitation à se faire vacciner sont devenues des préoccupations croissantes dans certaines zones de la région. Grâce à un partenariat avec la province et les dirigeants des communautés locales, différentes approches adaptées aux communautés et aux populations ont été mises en œuvre afin de remédier aux faibles taux de vaccination dans certaines régions.

Deux ans après le début de la pandémie de COVID-19, nous avons encore bien des choses à célébrer! Voici un aperçu de la contribution apportée par notre généreuse communauté à la santé et à la vie du personnel de Southern Health-Santé Sud pendant la pandémie.

Un partenariat, par exemple, a été créé spécifiquement à Portage-la-Prairie pour les efforts de vaccination avec la Community Revitalization Corporation, afin d'offrir des soins respectueux de la culture. Cette clinique autochtone urbaine a été conçue pour accroître l'accessibilité et offrir des espaces respectueux de la culture aux membres des Premières Nations, aux Métis et aux Inuits. Les aînés et les agents de liaison autochtone locaux ont travaillé en coulisse pour s'assurer que les clients de la clinique vivaient une expérience positive. Formée de travailleurs métis et autochtones, l'équipe de la clinique était vêtue d'un costume traditionnel et portait des chandails et des rubans orange en

l'honneur de l'événement. Chaque enfant compte. Des expositions ont également fourni des renseignements sur la culture et les traditions autochtones. De plus, une cérémonie de purification visant à bénir la clinique a eu lieu au début de chaque journée, et tous les clients de la clinique se sont fait donner un sac-repas et un sac de médecine contenant des remèdes traditionnels et modernes.

Une variété de projets, d'événements et de cliniques de vaccination sans rendez-vous ont été organisés dans toute la région pour atteindre les objectifs de vaccination.



Ouverture de la clinique de Morden
le 22 mars 2021

- ✓ Les responsables médicaux locaux abordent les attitudes et les croyances relatives aux vaccins et fournissent des renseignements aux gens dans leur propre langue, d'une manière adaptée à la culture.
- ✓ Des événements virtuels diffusés sur *YouTube* ont été organisés par des médecins pour rendre aux questions des gens sur les vaccins contre la COVID-19.
- ✓ Des activités ont été organisées, comme un barbecue près d'une tente où l'on proposait des ressources, avec des professionnels de la santé sur place pour répondre aux questions, ou une soupe populaire avec une clinique sans rendez-vous.
- ✓ Le personnel et les responsables des soins de santé deviennent des ambassadeurs qui expliquent publiquement la raison pour laquelle ils ont décidé de se faire vacciner, ce qui aide les gens à prendre une décision éclairée sur la possibilité de se faire vacciner.



Ouverture de la clinique de Steinbach
le 13 mai 2021

Références photographique : SteinbachOnline

Après cette première dose historique, plus de 75 000 doses avaient été administrées dans la région Southern Health-Santé Sud à la fin de l'exercice 2021-22. Parmi toutes ces difficultés, une chose demeure : malgré les défis, le travail approfondi et l'incertitude, dans nos communautés, des personnes sauvent et améliorent des vies. Elles relèvent les défis. Tous les jours.



Shawn Roulette, président de la Portage and District Chamber of Commerce, a été la première personne vaccinée à la Portage Clinic.

« Notre journée de vaccination à un site d'habitations collectives tirait à sa fin. Nous étions en train de tout ranger, quand soudainement nous avons été distraits par des applaudissements. En effet, les personnes qui attendaient, après leur vaccination, s'étaient levées et nous applaudissaient. Elles nous disaient merci et nous témoignaient leur gratitude d'une façon très courtoise. Sans oublier de respecter la distanciation. Ça nous a tous pris par surprise. J'ai été saisie par les émotions... j'ai essayé de retenir mes larmes, mais c'était impossible. »

- Une infirmière de la santé publique de Southern Health-Santé Sud

décembre 2021

LE SAVIEZ-VOUS?



Venons-en donc aux faits...

- La COVID-19 est très grave, et de nombreuses personnes dans nos communautés en sont durement atteintes et en meurent.
- Il y a beaucoup de renseignements qui circulent sur Internet en ce moment qui ne sont pas du tout vrais et qui mettent la vie des gens en danger.
- La COVID-19 peut avoir des répercussions sur votre santé pendant très longtemps, même après le rétablissement, provoquant ainsi fatigue extrême, troubles respiratoires, douleur ou oppression thoracique, toux chronique, etc.



QUESTIONS COURANTES

Si je suis vacciné(e), puis-je quand même contracter la COVID-19?

Oui, mais vos chances sont beaucoup plus faibles, et vous êtes beaucoup moins susceptible de tomber vraiment malade ou de vous retrouver à l'hôpital.

Ai-je besoin d'un vaccin si j'ai déjà contracté la COVID-19?

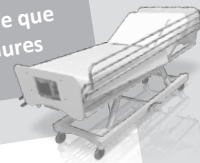
Oui, car les vaccins offrent une protection supplémentaire et plus prévisible contre les nouveaux types de COVID-19 qui font leur apparition, et réduiront vos chances de contracter à nouveau le virus.



SITUATION EN MILIEU HOSPITALIER

Dans toute la province, près de la **moitié** des patients atteints de la COVID-19 qui sont hospitalisés proviennent de Southern Health-Santé Sud.

Le nombre élevé de cas de COVID-19 exerce une pression supplémentaire sur nos hôpitaux, ce qui signifie que les chirurgies et autres procédures doivent être reportées.



Si vous n'êtes pas vacciné(e), vous êtes...

5 fois plus susceptible d'être infecté(e) par la COVID-19

15 fois plus susceptible d'être hospitalisé(e)

24 fois plus susceptible d'être admis(e) dans une unité de soins intensifs

22 fois plus susceptible de mourir de la COVID-19

...par rapport aux personnes qui sont entièrement vaccinées*

VACCINS



Plus de **119 000** résidents âgés de 5 ans et plus ont reçu leurs deux doses.

Chaque semaine, **plus de 900** résidents de Southern Health-Santé Sud se font entièrement vacciner.



Nous avons le nombre le **PLUS ÉLEVÉ** de cas de COVID-19 dans la province



* Les statistiques sont basées sur les données du Manitoba obtenues entre les 17 octobre et 27 novembre 2021, et sont ajustées selon l'âge.

Tableau de bord créé pour les membres de la communauté et traduit en français et en bas-allemand. Distribué à tous les sites en décembre 2021.

Moments sacrés sont tenus en début de réunion et servent à rappeler sans relâche pourquoi nous sommes là.. une pause aide à nous centrer en tant qu'organisation d'engagement authentique et une connexion à nos valeurs fondamentales.

Les ASPECTS POSITIFS de la pandémie

La prévention et le contrôle des infections désigne un ensemble de principes, de pratiques et de procédures fondés sur des données probantes et destinés à prévenir ou à réduire le risque de transmission de maladies infectieuses. Au quotidien, la prévention des infections dans les établissements de soins de santé a toujours été une composante essentielle de la prestation sécuritaire des soins aux patients, mais en 2020, elle a été propulsée au premier plan de la réponse à la pandémie, mettant en évidence l'importance de la mise en œuvre et du renforcement des mesures préventives et des pratiques exemplaires.

On dit que toute crise ouvre des possibilités. Même si l'année 2021 a été difficile, elle a permis à l'équipe Perfectionnement du personnel, prévention et contrôle des infections d'apporter des modifications aux processus afin de mieux répondre aux besoins en constante évolution du système de santé pendant la pandémie.

Le concept des aspects positifs a été présenté à l'équipe à l'occasion d'un moment sacré vécu pendant la pandémie. Un aspect positif peut en effet découler d'une situation difficile ou désagréable, et c'est devenu l'un des principaux thèmes de l'équipe pendant la pandémie.

Des changements majeurs ont été observés au sein de l'équipe : les éducateurs sont intervenus pour aider les praticiens - Préventions des infections à fournir leur soutien dans des domaines comme l'éducation au contrôle des infections, le contrôle de la santé en milieu de travail, la recherche des contacts visant à gérer la charge de travail globale.

« Nous avons dû changer rapidement notre façon de gérer les éclosions en modifiant nos rapports, nos processus et notre méthode de suivi des éclosions », explique Tamara Burnham, ancienne directrice, Perfectionnement du personnel, prévention et contrôle des infections.

D'autres stratégies ont été mises en œuvre pour contrôler la pandémie de COVID-19, l'accent étant mis sur l'information relative à l'équipement de protection individuelle (EPI) et au lavage des mains, et sur la recherche de nouvelles façons de rationaliser les processus existants.

C'était l'exercice parfait pour renforcer l'esprit d'équipe... au quotidien, cette équipe a collaboré et réagi de manière remarquable, en relevant des défis majeurs, en suivant des protocoles en constante évolution et en faisant preuve d'une innovation et d'une créativité impressionnantes. Selon Tamara, l'équipe Perfectionnement du personnel, prévention et contrôle des infections a constaté régulièrement, tout au long de la pandémie, à quel point même la personne la plus forte a beaucoup plus de puissance en équipe. « Nous ne pensions pas vivre un jour une telle pandémie, mais ce que nous avons réussi à accomplir en tant que groupe uni et travailleur est vraiment incroyable. »

38
éclosions pendant
l'exercice 2021-22



Le programme de réadaptation cardiaque offre des soins spécialisés plus près du domicile

Le programme spécialisé de réadaptation cardiaque, supervisé par une équipe de professionnels médicaux, vise à améliorer la santé cardiovasculaire des personnes qui ont récemment éprouvé un problème cardiaque ou subi une intervention cardiaque.

Une des priorités absolues de Southern Health-Santé Sud en 2021-22 a été de trouver des moyens de fournir des soins plus près du domicile. Afin d'améliorer les options de soins de santé fournies dans la communauté et de répondre aux besoins en constante évolution de notre population, des programmes spécialisés sont créés plus près du domicile.

Il a été démontré que les taux de crise cardiaque sur le territoire de Southern Health-Santé Sud sont considérablement plus élevés que la moyenne provinciale.

Le Dr Bryan Kroeker et son équipe ouvrent la voie dans la région de Morden/Winker en proposant un programme de réadaptation cardiaque qui adopte une approche multidisciplinaire afin de fournir aux patients cardiaques les outils dont ils ont besoin pour mener une vie plus saine.

Ce programme de six semaines comprend un total de 12 séances axées sur l'éducation relative au mode de vie, et une prescription d'exercices personnalisée. Les patients en retirent de nombreux avantages, sur le plan physique et émotionnel, notamment pour leur bien-être physique – amélioration de la masse musculaire et de la santé cardiaque –, ce qui réduit la probabilité de problèmes cardiaques futurs. Parmi les autres avantages, citons l'amélioration de l'estime de soi, de la confiance en soi et de la gestion de l'anxiété ou de la dépression, ainsi que l'acquisition de bonnes habitudes de vie. Des personnes de tous âges participent à ce programme.

« À ce programme participent un kinésologue, des diététiciens, un inhalothérapeute, un clinicien en prise en charge des maladies chroniques, un pharmacien, un travailleur social et un conseiller en soins partagés/clinicien en santé mentale. Des médecins nous aident également en faisant de la formation. Il n'est pas courant de voir un groupe de fournisseurs de soins aussi diversifié dans le domaine de la sensibilisation, et j'en suis fier. »

– Nolan Turnbull, kinésologue

Taux de crise cardiaque par 100 personnes de 40 ans et plus

SH-SS 3,58
MB 3,24

Depuis juin 2021, ce programme a aidé 21 patients au total.





La question est simple : « Qu'est-ce qui compte pour vous? »

Avec l'objectif simple d'encourager les conversations significatives entre les patients, les personnes soignantes, les familles et leurs fournisseurs de soins de santé, la question « Qu'est-ce qui compte pour vous? » est une composante essentielle de la culture promue à Southern Health-Santé Sud afin d'offrir aux patients, aux familles et aux membres du public l'occasion de participer activement à tous les niveaux du système de santé. Les patients étant les véritables experts de leurs propres besoins et expériences, il est essentiel, pour offrir des soins centrés sur les personnes, de leur poser des questions, de les écouter et de s'occuper de ce qui compte pour eux.

Southern Health-Santé Sud a lancé une série complète d'outils visant à soutenir une culture d'engagement envers les patients, les familles et les résidents, et d'engagement du personnel. De nombreux efforts inventifs ont été entrepris de diverses manières dans la région...



Menno Home en est aux premières étapes du lancement de la campagne « Qu'est-ce qui compte pour vous? » : elle crée des trousseaux de formation pour le personnel interne, ainsi qu'un court sondage visant à découvrir ce qui compte pour les résidents. Les réponses seront résumées sur une seule feuille, qui sera insérée dans une pochette lavable et affichée au-dessus du lit du résident; le personnel pourra ainsi voir d'un coup d'œil ce qui compte pour chaque personne. Reconnaître et favoriser les connexions, les activités et les moments quotidiens qui ont de la valeur pour les résidents est véritablement l'essence des soins centrés sur la personne.

Au Boundary Trails Health Centre (BTHC), six membres du personnel sont nommés chaque mois par leurs collègues de travail pour leur travail exceptionnel. Ces six personnes répondent ensuite à quelques questions et envoient leur photo, qui est ensuite affichée à deux endroits de l'hôpital, y compris dans l'unité de chaque membre nommé. Ce procédé a permis de reconnaître et de remercier le personnel qui se surpasse tout en apprenant à mieux nous connaître les uns les autres. La BTHC Foundation s'est associée à l'hôpital et a offert chaque mois une petite carte-cadeau aux personnes nommées.

Dans le cadre du programme de soins palliatifs, le personnel s'engage auprès des clients pour savoir ce qui compte pour eux au moment de leur admission. Les renseignements recueillis sont ajoutés dans une section particulière et mis en évidence du dossier médical électronique du client, de sorte que tout le personnel qui interagit

avec le client les aura à portée de main et pourra les consulter dans le dossier. Les personnes qui fournissent des services liés au traitement d'un client, notamment le personnel d'ActionCancer, pourront également y avoir accès. La mobilisation de l'ensemble de l'équipe de soins permet de fournir des soins uniformes, significatifs et axés sur le client.

Les clients et leurs familles ont également parlé de ce qui compte au moyen de vidéos, qui sont utilisées comme occasions d'apprendre pendant les réunions d'équipe. Par exemple, une personne de la famille d'un patient décédé a parlé de son expérience des soins palliatifs; bien que ce témoignage ait suscité de fortes émotions pour tous ceux qui ont vécu cette perte, il a fourni des renseignements qui peuvent être utilisés pour susciter le changement et renforcer la défense des droits. La personne qui a témoigné est également prête à poursuivre sa participation au programme. Des plans sont en cours visant à diffuser une autre vidéo d'un client des Premières Nations des soins palliatifs de Southern Health-Santé Sud, qui y parle de son expérience en tant que personne autochtone en fin de vie.

En plus de mettre à profit les outils existants, le programme de soins à domicile a ajouté à son sondage sur

l'expérience des clients la question « Qu'est-ce qui compte pour vous? ». Cette question invite les clients et les membres de leur famille à participer au programme et à parler de ce qui compte pour eux, afin que les renseignements fournis à l'équipe puissent être pris en compte lors de l'examen, de l'amélioration et de la conception des services.

Le concept « Qu'est-ce qui compte pour vous? » repose sur trois grands principes :

POSER LA QUESTION : Qu'est-ce qui compte?

ÉCOUTER : Pour savoir ce qui compte

FAIRE : Ce qui compte.

Les trousseaux d'outils aident le personnel à faire participer les patients et les membres de la communauté à la prise de décisions concernant la conception des programmes, les services, la planification du système et l'élaboration des politiques.



Initiative de leadership

L'initiative de leadership vise à cerner et à soutenir les futurs dirigeants au sein de Southern Health-Santé Sud. Les dirigeants peuvent occuper des postes officiels ou être considérés comme des dirigeants informels : des personnes qui font preuve d'un excellent leadership, mais qui n'occupent pas (encore) un poste de direction. La vision de l'initiative de leadership est de créer et de soutenir une culture de leadership collectif dans l'ensemble de Southern Health-Santé Sud. Notre espoir est de favoriser un environnement dans lequel nous sentons tous avoir les moyens d'agir et sommes soutenus pour exercer un leadership, devenir agents de changement et accéder à des postes de direction officiels.

L'initiative de leadership est formée de trois groupes de travail dont les membres sont des dirigeants actuels ou en devenir :

- The Leader Within (Le dirigeant en vous)
- Mentorat
- Qu'est-ce qui compte pour vous?/Ressources humaines

Parmi les exemples de ce qui est fait par les groupes de travail, citons le profilage des dirigeants actuels (Le dirigeant en vous), l'élaboration d'un programme de mentorat visant à jumeler les nouveaux dirigeants et ceux qui souhaitent le devenir avec des membres de la direction actuels (Mentorat), et la création de ressources pour la planification de la relève et la sollicitation de l'opinion du personnel (Qu'est-ce qui compte pour vous?/Ressources humaines).

Former des dirigeants et soutenir une culture de leadership collectif permet de promouvoir la continuité au sein du système de santé et d'investir dans le personnel.

En quoi consiste le leadership collectif?

« Pour créer une culture du leadership, chaque personne du système, quel que soit son poste ou son titre, doit exercer son leadership lorsque c'est nécessaire. Il s'agit d'un leadership partagé (collectif). »

– Cadres LEADS

Accès rapide aux traitements des dépendances

Bacs de jardinage communautaire

Le sentiment d'appartenance à la communauté est un élément vital d'une communauté épanouie.

La clinique d'accès rapide aux traitements des dépendances s'efforce d'établir des liens avec la communauté au moyen de bacs de jardinage achetés grâce aux dons d'entreprises locales. Les bacs de jardinage se trouvent dans l'espace vert situé à côté de la clinique d'accès rapide aux traitements des dépendances de Portage-la-Prairie, et sont accessibles à tous.

Deux personnes qui étudient en soins infirmiers et participent au programme *Home for the Summer* ont été embauchées pour le projet de jardinage; elles ont ensemencé les bacs, retiré les mauvaises herbes et récolté les légumes pour en faire profiter d'autres services communautaires, ou encore pour préparer des sacs à donner aux clients de la clinique d'accès rapide aux traitements des dépendances.

À l'automne, on a fait la récolte des bacs de jardinage et du jardin additionnel, créé sur

le côté de la clinique d'accès rapide aux traitements des dépendances, et la clinique a donné de nombreux légumes à l'organisme Portage Service for Seniors.

Dana Human, chef régional - Soins communautaires et Soins continus, explique qu'un certain nombre de facteurs peuvent entraîner des problèmes de santé mentale ou de dépendance, notamment des questions liées au logement ou à la sécurité alimentaire. Mme Human explique que c'est ce qui a motivé la plantation d'un jardin communautaire à la clinique, rendu accessible à tous les habitants de Portage.

La clinique d'accès rapide aux traitements des dépendances a officiellement ouvert ses portes en octobre 2021. Elle offre aux personnes de la région de Southern Health-Santé Sud aux prises avec des problèmes de dépendance et de consommation de substances à haut risque un accès rapide à de l'aide et à des traitements fondés sur des données probantes.



Clinique d'accès rapide aux traitements des dépendances à Portage-la-Prairie – Bacs de jardinage



Quand chaque goutte compte...

Désignation Transfuser avec soin au Manitoba

Southern Health-Santé Sud a été la première région sanitaire du Canada à recevoir la désignation nationale « Transfuser avec soin ». Cela signifie que chaque établissement de transfusion sanguine de Southern Health-Santé Sud respecte ou dépasse les critères de référence nationaux pour les transfusions appropriées de culots globulaires au Canada.

Transfuser avec soin est une initiative nationale lancée par Choisir avec soin Canada afin de réduire le nombre de transfusions inappropriées de culots globulaires. Choisir avec soin Canada et la Société canadienne du sang ont félicité Southern Health-Santé Sud et son personnel pour leur excellent travail de réduction des transfusions non nécessaires de culots globulaires. La désignation Transfuser avec soin symbolise pour les hôpitaux un engagement en faveur de la gestion des culots globulaires et de l'amélioration constante de la qualité. En obtenant cette désignation, Southern Health-Santé Sud se joint à un groupe restreint d'hôpitaux qui apportent une contribution aux patients, aux donateurs et à l'approvisionnement en sang au Canada.



Projets d'infrastructure

Rest Haven Care Home

Les travaux d'agrandissement Rest Haven Care Home à Steinbach étaient presque terminés à la fin de l'exercice en mars 2021-22. L'agrandissement du foyer de soins personnels comprend une nouvelle construction et la rénovation de l'établissement actuel de 60 chambres. Avec ses 143 lits, la nouvelle installation permet à un plus grand nombre de personnes de rester près de chez elles tout en recevant des soins personnels de longue durée.

Boyne Lodge Personal Care Home

Le nouveau Boyne Lodge Personal Care Home s'est achevée en avril 2022. Cela comprend 105 nouveaux lits de soins personnels à Carman. De plus, l'installation comprend de grands espaces de rassemblement polyvalents, des bureaux, des zones réservées au personnel, une zone destinée aux services d'entretien et de nettoyage, ainsi que des terrasses extérieures, des allées et une aire de stationnement.

Projets d'infrastructure à l'appui du plan des services cliniques et préventifs

Trois projets d'infrastructure ont été annoncés dans la région. Avec une population en pleine croissance, ces agrandissements amélioreront l'accès aux services de santé à proximité du domicile.

- Août 2021 – Annonce de la construction du nouvel hôpital à Portage-la-Prairie, qui comptera 114 lits de soins actifs pour patients hospitalisés, une capacité accrue pour les chirurgies, un service des urgences agrandi et des programmes améliorés, notamment en matière de diagnostic, de dialyse, de soins palliatifs et d'autres services de consultation externe.
- October 2021 – Annonce que le projet d'agrandissement de Boundary Trails Health Centre ira de l'avant avec la construction de deux nouveaux bâtiments. L'immeuble des services communautaires inclura des programmes tels que la réhabilitation - enfants et jeunesse, la santé publique, les sages-femmes, les familles d'abord, le déménagement des bureaux administratifs et l'agrandissement de la pharmacie pour les patients hospitalisés. L'agrandissement au milieu hospitalier inclura vingt-quatre nouveaux lits hospitaliers et huit lits niveau-2 pour la pouponnière!
- Octobre 2021 – Le Bethesda Regional Health Centre annonce un projet d'agrandissement et de rénovation qui permettra d'augmenter la capacité en matière de soins actifs grâce à l'ajout de quinze nouveaux lits d'hospitalisation, une augmentation de la capacité en matière de chirurgies ainsi que la création de six chaises dans l'unité de dialyse rénale.



La communication : une stratégie essentielle en cas de pandémie



INSTAGRAM

N^{BRE} TOTAL D'ABONNÉS

1 097

+492

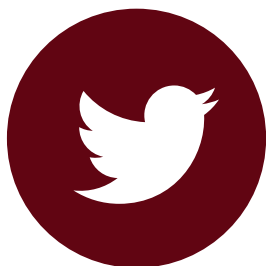


FACEBOOK

N^{BRE} TOTAL D'ABONNÉS

787

+529



TWITTER

N^{BRE} TOTAL D'ABONNÉS

201

+160

La communication est fondamentale, à tous les niveaux du système de soins de santé. Si les mesures de prévention et de protection ont été des éléments cruciaux de la réponse à la pandémie, la communication rapide et efficace a eu un effet considérable sur l'accès aux services de santé et la conformité du public aux ordres de santé publique en rapide évolution. Southern Health-Santé Sud est toujours demeuré accessible, en communication avec le personnel, les patients et la communauté.

En partenariat avec Soins communs et le gouvernement provincial, la transmission d'informations s'est améliorée considérablement sur tous les plans en comparaison avec l'exercice précédent. L'information sur une foule de sujets, de la COVID-19 aux possibilités d'emploi, a été communiquée par l'entremise de différents médias afin d'informer les intervenants sur les mesures recommandées, les ressources accessibles, ainsi que d'autres possibilités et nouveautés. Voici quelques exemples de cette amélioration de la transmission d'informations :

Visites du site Web - Hausse de près de 50 %

Abonnés au site Web - Hausse de près de 20 %

N^{bre} d'abonnés sur les médias sociaux - Doublés sur l'ensemble des plateformes (Instagram, Facebook, Twitter)

Appels des médias - Hausse de près de 30 %,

Southern Health-Santé Sud continue de faire preuve d'intuition et d'être à l'écoute de sa population diversifiée. Les services d'interprétation ont connu une hausse de 28 %, principalement en raison des activités liées à la réponse à la COVID-19.

Bien que ces données reflètent de manière tangible notre mandat et notre connexion avec la communauté, la région est surtout fière des liens émotionnels et puissants que notre personnel de première ligne a su établir avec les patients et le public dans les moments difficiles.

(+) augmentation par rapport à l'exercice précédent

Bonjour
Hello

Services en langue française

S'appuyer sur les progrès, avec plaisir

51 %

des postes désignés bilingues à Southern Health-Santé Sud sont occupés par des titulaires bilingues.

32

employés ont suivi avec succès des cours de français pendant l'exercice actuel. Un soutien supplémentaire en matière de formation linguistique a également été fourni à l'interne au personnel occupant des postes clés désignés bilingues.

Des communautés et des partenaires engagés

Southern Health-Santé Sud a participé à plusieurs initiatives provinciales, notamment à des consultations, des sondages, des projets et des travaux de recherche, qui ont contribué à d'importants progrès. Malgré la pandémie, la région a maintenu le cap, participant à plus de 25 rencontres d'engagement avec les communautés et les partenaires. Cette participation s'inscrit dans notre mandat de servir efficacement notre communauté francophone, dans un souci constant d'améliorer les résultats et la reddition de comptes.



Soutien actif du cadre administratif et de l'offre active

La région a continué de soutenir une communication bilingue rapide dès le début de la réponse à l'épidémie de COVID-19 (site Web, activités sur les médias sociaux, centres de dépistage et de vaccination, traduction après les heures de bureau, etc.), ainsi que des activités de transformation et le remaniement des organismes de prestation de services. Pour respecter le mandat lié à l'offre active, nous avons pris un engagement indéfectible à travailler de manière proactive et étroite avec les partenaires et les dirigeants provinciaux.

- Pratique exemplaire à l'échelle nationale, l'investissement continu dans le module de SLF du système de paie a été déterminant pour la collecte de données et le suivi du personnel occupant des postes désignés bilingues. Un outil d'audit régional, lié à ce module, permet de contrôler la conformité, l'analyse éclairant les besoins et les stratégies en matière d'orientation.
- Une nouvelle approche des services en langue française a été appliquée aux sondages régionaux sur l'expérience des patients afin d'assurer l'uniformité de la méthodologie, des questions, de la coordination, de l'analyse des données et de la production de rapports, ce qui a permis d'améliorer l'élaboration de stratégies fondées sur des données probantes.
- Le programme Mon équipe santé n'a pas été épargné par les problèmes de dotation liés à la pandémie, plusieurs postes vacants dans la région ayant nécessité des réaffectations afin de soutenir la réponse. L'équipe de La Montagne a réduit temporairement ses services de travail social, la travailleuse sociale ayant accepté un poste à durée déterminée au sein du programme de soins palliatifs. En outre, un contrat a été signé avec un psychologue de la région. À La Seine, la démission de la travailleuse sociale a entraîné une révision du poste; le recrutement est en cours pour un conseiller en conditionnement physique. De plus, le contrat avec le Centre

Renaissance a été renouvelé afin d'assurer des services psychologiques en langue française.

- Sous la direction de l'équipe de Santé en Français, la région a participé à un examen des directives de traduction et de la rétroaction sur les services actuels, ainsi que sur l'utilisation d'un langage épïcène dans la traduction. Parmi les autres exemples de collaboration, citons une réunion des intervenants communautaires sur les initiatives Enfants en santé pour la population francophone et le soutien des efforts visant à normaliser les questions liées à la langue lors de l'inscription et de l'admission des patients, ce qui facilitera la collecte de renseignements sur les utilisateurs francophones visant à améliorer la prestation des services et l'expérience des clients. La région a également alimenté en contenu (gouvernance et activités) la base de données provinciale OZI, qui permet de recueillir des données reflétant la capacité de chaque site et programme désigné en matière d'offre active de services en langue française.

Recrutement et maintien en poste

Southern Health-Santé Sud a participé à

12 salons des carrières virtuels dans la province et a organisé

11 présentations virtuelles pour faire la promotion des possibilités d'emploi dans la région. Une présentation virtuelle particulière a été offerte en français aux étudiants et étudiantes du baccalauréat en sciences infirmières et en soins infirmiers auxiliaires de l'Université de Saint-Boniface.

En partenariat avec Santé en français, Southern Health-Santé Sud a aussi participé à

2 salons des carrières virtuels en dehors de la province, afin de mettre l'accent sur le recrutement de personnel infirmier et paramédical bilingue pour les régions à forte concentration de francophones. De plus,

6 présentations « Ma carrière en santé » créées par Santé en français ont été données à des élèves du secondaire de la région. Le lien de cette présentation sur le site Santé en français a également été transmis à la Division scolaire franco-manitobaine (DSFM). Celle-ci l'a fait suivre à tous les enseignants du secondaire et aux conseillers d'orientation, en leur demandant de le fournir aux élèves.

8 postes destinés aux étudiantes et étudiants de premier cycle en sciences infirmières ont été approuvés pour la région. Deux de ces postes ont été désignés bilingues. La région a réussi à recruter des candidats bilingues pour ces postes.

| | Southern Health-Santé Sud | Villa Youville Ste-Anne | TOTAL (combiné) |
|--|---------------------------|-------------------------|-----------------|
| | Postes | Postes | Postes |
| Postes désignés bilingue (PDB) | 580 | 115 | 695 |
| PDB occupés par titulaires bilingues | 294 (51 %) | 75 (65 %) | 369 |
| PDB occupés par des titulaires non-bilingues | 241 | 34 | 275 |
| PDB vacants | 56 | 7 | 63 |

(Mars 2022)

Prix décernés au personnel

Prix de la directrice générale pour une carrière exceptionnelle



Le Prix de la directrice générale pour une carrière exceptionnelle récompense un employé ou un fournisseur de services de Southern Health-Santé Sud ayant accumulé au moins 25 ans de service continu, dont la passion pour son travail, l'attitude positive soutenue et le degré élevé d'éthique personnelle lui ont valu le respect absolu de ses pairs. L'employé ou le fournisseur de services aura apporté une contribution importante à Southern Health-Santé Sud dans l'exercice de ses fonctions et aura favorisé le bien-être en milieu de travail. Félicitations à la lauréate de cette année : Jackie Derksen. Jackie a travaillé à Southern Health-Santé Sud pendant 34 ans. Elle a occupé divers postes de direction avant sa récente retraite, les derniers étant ceux de codirectrice du centre de dépistage de la COVID-19 et de directrice, Réadaptation.

Prix du médecin émérite



Le Prix du médecin émérite est une distinction honorifique annuelle conférée à des médecins par leurs pairs afin de reconnaître l'ensemble de leurs contributions et réalisations au cours de leur carrière professionnelle à Southern Health-Santé Sud. Le Comité consultatif médical régional choisit un lauréat méritant à la suite d'une recommandation ou de la mise en candidature par un collègue ou un comité de la région. Félicitations au lauréat de cette année : Dr Paul F. Peters. Le Dr Peters est un médecin de famille à la retraite qui a exercé pendant 38 ans dans la région de Steinbach.

Médaille d'excellence de Doctors Manitoba 2021



La médaille d'excellence de Doctors Manitoba est un prix décerné aux personnes qui font preuve d'excellence dans la profession médicale et dont les actions sont une source d'inspiration. Félicitations aux lauréats de cette année : Dr Mairi Burnett et Dr Chris Burnett. Le couple Burnett, formé de deux médecins, est un pilier de la communauté médicale rurale; il habite à Niverville, où il a créé un cabinet de médecine holistique.

Prix de la qualité du service 2021

Les Prix de la qualité du service reconnaissent les réalisations et les contributions extraordinaires des employés qui dépassent les attentes de leurs tâches quotidiennes en faisant preuve de compassion, de patience, de gentillesse et de professionnalisme envers leurs clients et leurs collègues. La candidature des employés a été proposée par leurs pairs pour leurs services exceptionnels. Félicitations aux lauréats de cette année : Cheryl Dyck, Bev Dueck et Joanne Talbot.



Cheryl Dyck (à gauche), travailleuse - Services communautaire de santé mentale (Services de santé mentale - Carman); Bev Dueck (au milieu), infirmière autorisée (ActionCancer); Joanne Talbot (à droite), adjointe administrative (Lorne Memorial Hospital)

Diplôme honorifique de l'Université de Saint-Boniface (USB)



Le Dr Denis Fortier a reçu un diplôme honorifique de l'Université de Saint-Boniface en raison de ses contributions à la communauté francophone et à la communauté médicale. Ce diplôme honorifique est l'une des nombreuses récompenses et réalisations du Dr Fortier pendant sa carrière exemplaire. Félicitations au Dr Denis Fortier!

En chiffres

Démographie de la main-d'oeuvre



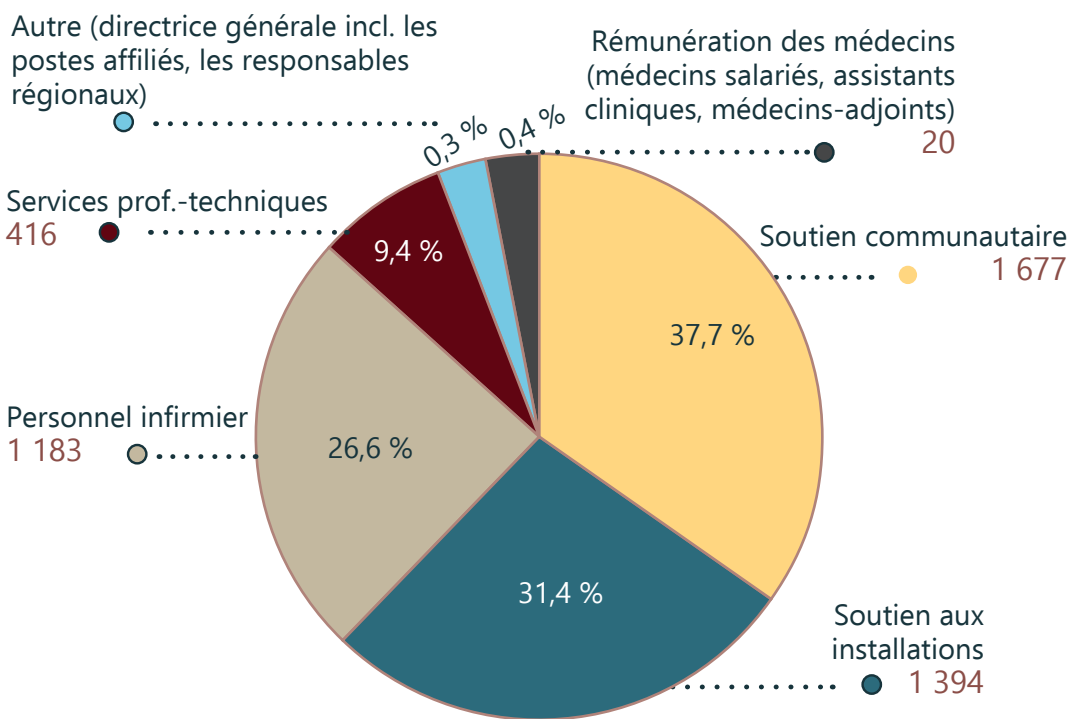
4 446

Employés de Southern Health-Santé Sud

Inclut les postes à temps plein, temps partiel et occasionnels

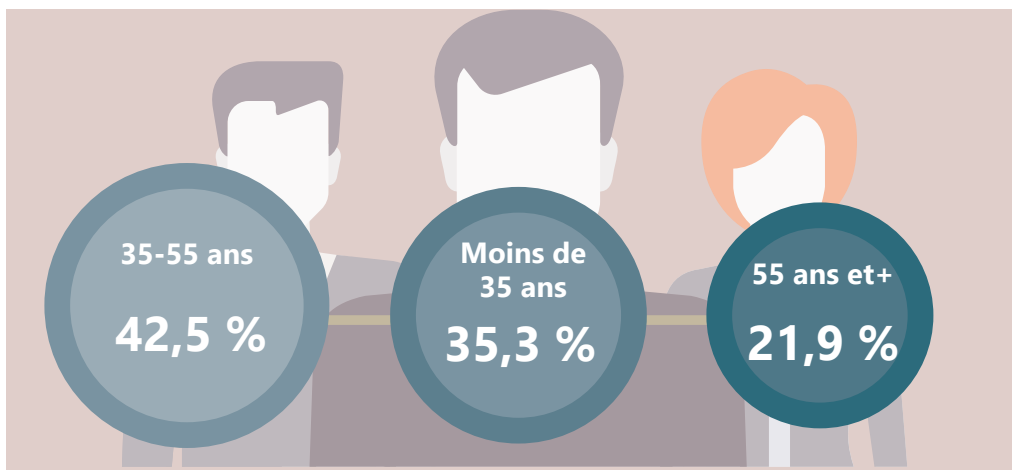
1 269

Employés des corporations de santé affiliées et organisme communautaire à but non lucratif*



* **Corporations de santé affiliées :**
 Eden Mental Health Centre, Menno Home for the Aged, Prairie View Lodge, Rest Haven Care Home, Rock Lake Health District Hospital, Rock Lake Health District Personal Care Home, Salem Home Inc., Tabor Home Inc., Villa Youville Inc.

Organisme communautaire à but non lucratif : Heritage Life Personal Care Home.



Temps d'attente en 2021-22

La pandémie mondiale a eu une incidence considérable sur les temps d'attente. Pendant de nombreux mois, les chirurgies et l'accès aux services ont été suspendus afin de répondre aux pressions croissantes dans les services de soins actifs. À l'avenir, pour favoriser la reprise, nous travaillerons ensemble à l'échelle provinciale pour résorber l'arrière.

Chirurgie des cataractes



Temps d'attente médian - PDGH

30 sem.

Rempl. total de la hanche



Temps d'attente médian - BTHC

20 sem.

Rempl. du genou



Temps d'attente médian - BTHC

24 sem.

Physiothérapie



Pt externe priorité 1

2 à 21 sem.

oct 2021

Audiologie - Pt externe



Priorité 1 âge scolaire

18 à 36 sem.

oct 2021

Service d'urgence



90^e percentile

3,8 heures

avril à mars 2021-22

Temps d'attente en 2021-22 (continué)

Santé mentale



de l'aiguillage au processus d'admission à ACCÈS (programme pour adultes)

9,8 sem.
oct 2021

Santé mentale



de l'admission à ACCÈS au traitement (programme pour adultes)

36 sem.
oct 2021

Accès linguistique Service d'interprétation


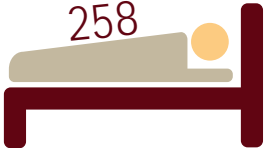



Nombre de requêtes de coordination pour 15 langues en 2021-22

124 requêtes
117 par téléphone et
7 par conférence vidéo



Statistiques sur les établissements 2021-22

| | Southern Health- Santé Sud | 3 centres régionaux (BRHC, BTHC et PDGH) | Hôpitaux communautaires de soins actifs et soins transitoires |
|------------------------------------|---|--|---|
| Lits de soins actifs (N.total) | 459  | 258  | 201  |
| Taux moyen d'occupation | 56,4 % | 69,0 % | 53,8 % |
| Nuitée à l'hôpital | 9 631 | 7 852 | 1 779 |
| Durée moyenne du séjour (jours) | 51,4 | 8,7 | 60,5 |
| Chirurgies de jour | 6 831 | 4 689 | 2 142 |
| Naissances en établissement | 1 618 | 1 535 | 83 |
| Visites à l'urgence | 84 908 | 55 004 | 29 904 |
| Autres niveaux de soins (jours) | 32 767 | 4 881 | 27 886 |

Rapport financier



Conformément à la Loi sur la divulgation de la rémunération dans le secteur public du Manitoba, les parties intéressées peuvent obtenir des copies des renseignements concernant la rémunération divulgués par Southern Health-Santé Sud (lesquels ont été préparés à cet effet et dont l'exactitude a été attestée par son auditeur), c'est-à-dire le montant des versements faits ou des sommes payées au cours de l'exercice financier correspondant à chacun de ses cadres et employés qui touchent au moins 75 000 \$.

[Cliquez ici](#) pour le rapport sur la divulgation de la rémunération dans le secteur public. Vous pouvez vous procurer ainsi qu'un ensemble complet des états financiers et le rapport de l'auditeur en communiquant avec le :

Bureau de la directrice générale,
Southern Health-Santé Sud
180 rue Centenaire,
Southport (Manitoba) R0H 1N1

Sans frais : 1 800 742 6509
ou accès en ligne à l'adresse
www.southernhealth.ca



To the Board of Directors of Southern Health-Santé Sud:

Opinion

The summary financial statements, which comprise the summary statement of financial position as at March 31, 2022, and the summary statement of operations and accumulated surplus for the year then ended, are derived from the audited financial statements of Southern Health-Santé Sud (the "Region") for the year ended March 31, 2022.

In our opinion, the accompanying summary financial statements are a fair summary of the audited financial statements, in accordance with Canadian generally accepted auditing standards.

Summary Financial Statements

The summary financial statements do not contain all the disclosures required by Canadian generally accepted auditing standards. Reading the summary financial statements and the auditor's report thereon, therefore, is not a substitute for reading the audited financial statements and the auditor's report thereon. The summary financial statements and the audited financial statements do not reflect the effects of events that occurred subsequent to the date of our report on the audited financial statements.

The Audited Financial Statements and Our Report Thereon

We expressed an unmodified audit opinion on the audited financial statements in our report dated June 22, 2022.

Management's Responsibility for the Summary Financial Statements

Management is responsible for the preparation of the summary financial statements in accordance with Canadian generally accepted auditing standards.

Auditor's Responsibility

Our responsibility is to express an opinion on whether the summary financial statements are a fair summary of the audited financial statements based on our procedures, which were conducted in accordance with Canadian Auditing Standards (CAS) 810, Engagements to Report on Summary Financial Statements.

Brandon, Manitoba
June 29, 2022

MNP LLP

Chartered Professional Accountants

États financiers condensés vérifiés

État de la situation financière

| | 2022 | 2021 |
|--|----------------------|-----------------------|
| Actifs financiers | | |
| Investissements - Fonds liquides à court terme | 65 250 360 \$ | 71 452 759 \$ |
| Comptes débiteurs, net | 4 521 106 | 5 232 865 |
| Comptes débiteurs - partenaires externes | - | 1 942 567 |
| Comptes débiteurs - Santé Manitoba et Soins aux personnes âgées | 22 991 072 | - |
| Comptes débiteurs - Santé Manitoba et Soins aux personnes âgées - congés payés | 8 276 616 | 8 276 616 |
| Comptes débiteurs - Santé Manitoba et Soins aux personnes âgées - droits avant la retraite | 8 845 020 | 8 845 020 |
| | 109 884 174 | 95 749 827 |
| Obligations | | |
| Comptes créditeurs et charges à payer | 42 830 449 | 25 646 202 |
| Comptes créditeurs - partenaires externes | 836 763 | - |
| Comptes créditeurs - Santé Manitoba et Soins aux personnes âgées | - | 808 404 |
| Revenu non gagné | 10 676 335 | 9 231 689 |
| Congés annuels payés accumulés | 18 130 695 | 18 143 926 |
| Congés de maladie payés accumulés | 4 612 100 | 5 066 795 |
| Obligations avant la retraite accumulées | 17 976 718 | 18 220 800 |
| Obligations avant la retraite accumulées - Organisations affiliées | 3 126 924 | 3 130 824 |
| Dettes à long terme | 156 795 098 | 150 733 996 |
| | 254 985 082 | 230 982 636 |
| DETTE NETTE | (145 100 908) | (135 232 809) |
| Actifs non financiers | | |
| Stocks | 2 020 134 | 1 927 315 |
| Charges payées d'avance | 706 653 | 717 037 |
| Actifs immobilisés corporels | 236 659 763 | 245 459 881 |
| Total des actifs non financiers | 239 386 550 | 248 104 233 |
| SURPLUS ACCUMULÉ | 94 285 642 \$ | 112 871 424 \$ |

Remarque¹ La direction est responsable de la préparation des états financiers. Les états présentés ne comprennent que l'état de la situation financière, l'état des résultats et le surplus accumulé. Ils ne comprennent pas les changements de la dette nette, l'état des flux de trésorerie ou les notes afférentes aux états financiers

État des opérations et surplus accumulé

| | Réel 2022 | | | Budget 2022 | Réel 2021 |
|---|----------------|-----------------|-----------------|-----------------|----------------|
| | Opérations | Capital | Total | Total | Total |
| Revenus | | | | | |
| Santé Manitoba et Soins aux personnes âgées | 354 328 211 \$ | 16 229 285 \$ | 370 557 496 \$ | 334 132 548 \$ | 326 101 004 \$ |
| Autres départements des ministères | 23 500 246 | - | 23 500 246 | 19 815 480 | 24 600 403 |
| Gouvernement du Canada | 416 809 | - | 416 809 | 543 950 | 430 462 |
| Revenus non généraux patients et résidents | 13 930 058 | - | 13 930 058 | 15 717 900 | 13 935 043 |
| Autres recettes | 12 351 886 | - | 12 351 886 | 12 343 998 | 12 095 299 |
| Intérêts | 932 029 | - | 932 029 | 1 000 000 | 921 697 |
| Dons | 601 966 | 7 712 653 | 8 314 619 | 13 852 806 | 6 530 242 |
| Opérations d'aménagement | 2 534 229 | 17 148 | 2 551 377 | 2 530 600 | 2 392 527 |
| | 408 595 434 | 23 959 086 | 432 554 520 | 399 937 282 | 387 006 677 |
| Dépenses | | | | | |
| Services de soins actifs | 135 192 807 | 6 758 454 | 141 951 261 | 120 872 193 | 128 794 132 |
| Services de soins de longue durée | 74 699 586 | 29 907 280 | 104 606 866 | 88 506 871 | 62 351 247 |
| Rémunération des services médicaux | 34 061 575 | - | 34 061 575 | 33 491 224 | 32 378 063 |
| Services communautaires de soins thérapeutiques | 7 829 638 | - | 7 829 638 | 8 035 884 | 8 177 344 |
| Services communautaires de soins mentale | 10 107 251 | - | 10 107 251 | 9 212 010 | 8 976 134 |
| Services communautaires de soins à domicile | 43 658 421 | - | 43 658 421 | 44 674 506 | 43 527 590 |
| Services communautaires de soins de santé | 33 275 904 | 226 973 | 33 502 877 | 23 882 136 | 26 098 035 |
| Services médicaux d'urgence | - | 121 380 | 121 380 | 186 200 | 182 719 |
| Office régional de la santé - non distribués | 17 348 948 | 5 122 732 | 22 471 680 | 25 254 281 | 19 665 291 |
| Organisations affiliées | 50 388 392 | 295 434 | 50 683 826 | 87 508 363 | 47 877 772 |
| Opérations d'aménagement | 2 032 912 | 112 615 | 2 145 527 | 2 338 400 | 1 932 984 |
| | 408 595 434 | 42 544 868 | 451 140 302 | 443 962 068 | 379 961 311 |
| Surplus (déficit) pour l'année | - | (18 585 782) \$ | (18 585 782) \$ | (44 024 786) \$ | 7 045 366 \$ |
| Surplus accumulé, au début de l'exercice | | | 112 871 424 | 112 871 424 | 105 826 058 |
| Surplus accumulé, fin de l'exercice | | | 94 285 642 \$ | 68 846 638 \$ | 112 871 424 \$ |

Rapport sur les frais administratifs

Frais administratifs

L'Institut canadien d'information sur la santé (l'Institut) établit une série standard de lignes directrices pour la classification et l'encodage de renseignements d'ordre financier et statistique, à l'intention de tous les organismes de services de santé canadiens. Southern Health-Santé Sud se conforme à ces lignes directrices d'encodage.

Les frais administratifs définis par l'Institut comprennent ce qui suit :

Frais généraux : frais d'administration des soins de courte durée, de longue durée et communautaires, frais d'administration et de direction généraux, conseil d'administration, planification et développement, évaluation de la santé communautaire, gestion des risques, audit interne, finances et comptabilité, communications, télécommunications et service postal.

Frais associés aux soins des patients : relations avec les patients, assurance de la qualité, accréditation, gestion de l'utilisation des ressources, lutte contre les infections.

Frais associés aux ressources humaines et au recrutement : dossiers d'employés, recrutement et maintien en poste (d'ordre général, des médecins, du personnel infirmier et des employés), relations de travail, gestion de la rémunération et des avantages sociaux des employés, programmes de santé et d'aide aux employés, santé sécurité au travail.

Indicateur de pourcentage des frais administratifs

L'indicateur de pourcentage des frais administratifs (frais administratifs exprimés en pourcentage du total des coûts d'exploitation) correspond également aux lignes directrices de l'Institut.

Les figures sont tirées des données disponibles au moment de la publication. Les retraitements, s'ils sont nécessaires pour correspondre aux données finales ou aux changements de définition de l'Institut, seront effectués l'année subséquente.



Frais administratifs du système de santé provincial et pourcentages

2021-22

| Région | Frais généraux | Soins des patients | Ressources humaines et recrutement | Total des frais administratifs |
|--|-----------------------|----------------------|------------------------------------|--------------------------------|
| Office régional de la santé d'Entre-les-lacs et de l'Est | 2,92 % | 0,63 % | 1,93 % | 5,48 % |
| Northern Health Region | 3,48 % | 0,93 % | 1,12 % | 5,53 % |
| Santé Prairie Mountain | 2,32 % | 0,16 % | 0,99 % | 3,47 % |
| Southern Health-Santé Sud | 2,60 % | 0,25 % | 0,84 % | 3,69 % |
| ActionCancer Manitoba | 1,70% | 0,47% | 0,70 % | 2,87 % |
| Office régional de la santé de Winnipeg | 2,69 % | 0,55 % | 1,14 % | 4,38 % |
| Soins communs | 3,48 % | 0,44 % | 0,45 % | 4,37 % |
| Pourcentages provinciaux | 2,88 % | 0,47 % | 0,93 % | 4,28 % |
| Totaux provinciaux | 175 559 392 \$ | 28 641 532 \$ | 56 439 789 \$ | 260 640 713 \$ |

2020-21

| Région | Frais généraux | Soins des patients | Ressources humaines et recrutement | Total des frais administratifs |
|--|-----------------------|----------------------|------------------------------------|--------------------------------|
| Office régional de la santé d'Entre-les-lacs et de l'Est | 3,12 % | 0,58 % | 2,11 % | 5,81 % |
| Northern Health Region | 3,42 % | 0,93 % | 1,09 % | 5,44 % |
| Santé Prairie Mountain | 2,26 % | 0,34 % | 1,08 % | 3,68 % |
| Southern Health-Santé Sud | 3,06 % | 0,20 % | 0,90 % | 4,16 % |
| ActionCancer Manitoba | 1,68 % | 0,45 % | 0,71 % | 2,84 % |
| Office régional de la santé de Winnipeg | 2,83 % | 0,61 % | 1,06 % | 4,50 % |
| Soins communs | 3,21 % | 0,30 % | 0,54 % | 4,05 % |
| Pourcentages provinciaux | 2,89 % | 0,47 % | 0,94 % | 4,30 % |
| Totaux provinciaux | 154 819 266 \$ | 25 267 919 \$ | 50 569 113 \$ | 230 656 298 \$ |

Transformation du système de santé

La transformation du système de santé du Manitoba comprend des initiatives qui améliorent l'accès des patients et de la qualité des soins dont bénéficient les Manitobains tout en établissant un système de santé à la fois équitable et durable. Parallèlement à la planification et à la mise en œuvre des projets et des initiatives de transformation, on cherche des possibilités de réinvestir les gains d'efficacité sur le plan administratif dans les soins aux patients, en classant ces possibilités par ordre de priorité.

En vertu de la Loi sur les offices régionaux de la santé du Manitoba, les offices régionaux doivent veiller à ce que leurs frais administratifs généraux ne dépassent pas un montant fixe établi en pourcentage de l'ensemble des coûts d'exploitation (ORSW : 2,99 % , rural : 3,99 % , Nord : 4,99 %).

Dans l'ensemble du Manitoba, le pourcentage de l'ensemble des coûts d'exploitation que représentent les frais administratifs a diminué pour l'ensemble des organismes de prestation de services à l'exception de Soins communs, qui était responsable de la planification et de la coordination visant à soutenir les services de santé tout au long de la pandémie de COVID-19.

Frais administratif de Southern Health-Santé Sud

| Pour l'année se terminant en: | Mars 2022 \$ | % | Mars 2021 \$ | % |
|--|----------------------|---------------|----------------------|---------------|
| Frais généraux | 11 429 947 | 2,60 | 11 218 038 | 3,06 |
| Frais associés aux soins des patients | 1 095 345 | 0,25 | 731 424 | 0,20 |
| Frais associés au recrutement et aux ressources humaines | 3 676 004 | 0,84 | 3 284 065 | 0,90 |
| Total des frais administratifs | 16 201 296 \$ | 3,68 % | 15 233 527 \$ | 4,16 % |

Divulgations faites dans l'intérêt du public : protection des divulgateurs d'actes répréhensibles

La Loi sur les divulgations faites dans l'intérêt public - projet de loi 34 (protection des divulgateurs d'actes répréhensibles) prévoit une marche à suivre claire pour les employés et les autres personnes qui veulent communiquer leurs inquiétudes au sujet de certains actes répréhensibles graves ayant été commis dans la fonction publique manitobaine. La Loi (projet de loi 42) n'a pas pour objet de traiter des questions courantes liées au fonctionnement ou aux ressources humaines. Les employés qui ont des remarques à faire à ce sujet devraient suivre les règles actuelles pour traiter de ces questions. La Loi s'applique à tous les employés et fonctionnaires à tous les échelons de ministères provinciaux, des bureaux de L'Assemblée législative et des organismes gouvernementaux, ce qui comprend les offices régionaux de la santé.

Période visée par le rapport
avril 2021-mars 2022

Divulgations reçues
(alinéa 18 (2a)) 0

Enquêtes commencées
(alinéa 18 (2b)) 0

Actes répréhensibles relevés/
recommandations/mesures
correctrices prises (alinéa 19 (2b)) 0

Southern Health-Santé Sud

Protection des divulgateurs d'actes répréhensibles
180 rue Centenaire | Southport MB R0H 1N1
T 204-428-2720

Dispositions sur la transparence

Les modifications récentes apportées à la Loi sur la Gouvernance et obligation redditionnelle au sein du système de santé comprennent des dispositions relativement à l'amélioration de la transparence, la responsabilité financière et la participation communautaire.

Conformément à l'article 51.2 (2) : Les contrats de travail de la directrice générale et des cadres supérieurs ont été mis en place. Ces contrats comprennent toutes les modalités d'emploi établies par la ministre.

Conformément à l'article 38.1 (1) : Le rapport de dépenses de la directrice générale pour la période prenant fin le 31 mars 2022 se trouve sur le site Web à la page [Plans et rapports](#).

Conformément à l'article 24 (1) : Le plan de santé stratégique de Southern Health-Santé Sud pour 2016-2021 a pris effet le 1^{er} avril 2016 et a été prolongé jusqu'en 2022. Il se trouve sur le site Web à la page [Plans et rapports](#).

Conformément à l'article 23.4 (3) : Les résultats du rapport final d'Agrément Canada pour Southern Health-Santé Sud se trouvent sur le site Web à la page [Plans et rapports](#).

Demandes en vertu de la LAIPVP

La loi sur l'accès à l'information et la protection de la vie privée (LAIPVP) fournit le cadre législatif des droits à l'information et à la vie privée au Manitoba. Les principaux objets de la LAIPVP sont l'accès à l'information et la protection de la vie privée. La LAIPVP s'applique à tous les dossiers relevant d'un organisme public tel que Southern Health-Santé Sud.

La LAIPVP veille à ce qu'on réponde au droit d'une personne d'avoir accès à tout dossier relevant de l'organisme public conformément à la loi.

Conformément à la LAIPVP, Southern Health-Santé Sud a un processus uniforme et contrôlé pour les personnes qui veulent avoir accès à l'information qui relève de la région et pour permettre ou refuser cet accès en conformité avec la loi.

Southern Health-Santé Sud a huit (8) politiques afférentes à la LAIPVP pour le guider afin que les demandes présentées en vertu de la LAIPVP soient gérées avec exactitude et sans délai indu conformément à la loi.

La hausse du nombre de demandes et la complexité des demandes varient d'une année à l'autre (voir tableau).

Southern Health-Santé Sud

Agente régionale - Protection des renseignements personnels et Accès à l'information
C.P. 470, 94, rue Principale | La Broquerie MB R0A 0W0
T 204-424-2320

| Demandes | Janvier - mars 2022 | 2021 | 2020 | 2019 | 2018 | 2017 |
|--|---------------------|------|------|------|------|------|
| N. total de demandes reçues | 11 | 70 | 79 | 65 | 48 | 90 |
| N. de demandes ayant reçu une réponse totalement ou partiellement positive | 11 | 57 | 60 | 40 | 37 | 85 |
| % de demandes ayant reçu une réponse positive | 100 % | 81 % | 76 % | 62 % | 77 % | 94 % |
| Type de demande | Janvier - mars 2022 | 2021 | 2020 | 2019 | 2018 | 2017 |
| Médias | 0 | 2 | 8 | 1 | 20 | 34 |
| Partis politiques | 7 | 34 | 40 | 13 | 11 | 34 |
| Autre | 4 | 34 | 31 | 51 | 17 | 22 |

**À noter : L'échéancier de collecte des données/pour le dépôt des rapports a changé en janvier 2022. Avant cette modification, les demandes reçues par la LAIPVP étaient en fonction de/basés sur l'année civile.*

La LAIPVP permet l'établissement et le maintien de relations positives entre Southern Health-Santé Sud et les médias, les partis politiques, le public et le personnel. Il est important pour nous de protéger la confidentialité du demandeur, de fournir de l'information exacte et pertinente et de veiller à ce que nous répondions à la demande sans délai indu conformément à la loi.

LAIPVP : Objet des demandes



10 (2021)
Administratif/
opérationnel



8 (2021)
1 (jan-mar 2022)
données cliniques



5 (2021)
Services d'urgence



10 (2021)
financement/
durabilité



27 (2021)
10 (jan-mar 2022)
Ressources humaines



6 (2021)
Soins de longue durée

Acronymes

| | |
|--------|---|
| BRHC | Bethesda Regional Health Centre |
| BTHC | Boundary Trails Health Centre |
| CCMR | Comité consultatif médical régional |
| DG | Directrice générale |
| DSFM | Division Scolaire Franco-Manitobaine |
| EPI | Équipement de protection individuelle |
| LAIPVP | Lois sur l'accès à l'information et la protection de la vie privée |
| OPS | Organisme de prestation de services |
| ORS | Office régional de la santé |
| ORSW | Office régional de la santé de Winnipeg |
| PDB | Postes désignés bilingue |
| PDGH | Portage District General Hospital |
| PPSP | Publication du Plan provincial des services cliniques et préventifs |
| PSCP | Plan de services cliniques et préventifs |
| SLF | Services en langue française |
| SH-SS | Southern Health-Santé Sud |
| SMU | Services médicaux d'urgence |

Pour nous joindre

Bureau régional - La Broquerie

CP 470, 94 rue Principale | La Broquerie MB R0A 0W0
T 204-424-5880 | F 204-424-5888

Bureau régional - Morden

3 30 rue Stephen | Morden MB R6M 2G3
T 204-822-2650 | F 204-822-2649

Bureau régional - Notre-Dame-de-Lourdes

CP 190, 40 rue Rogers | Notre-Dame-de-Lourdes MB R0G 1M0
T 204-248-7250 | F 204-248-7255

Bureau régional - Southport

180 rue Centenaire | Southport MB R0H 1N1
T 204-428-2720 | F 204-428-2779

Carrières - Ressources humaines, recrutement et rétention

180 rue Centenaire | Southport MB R0H 1N1
T 204-428-2747 | 1-800-742-6509 | humanresources@southernhealth.ca

Carrières - Recrutement des médecins

CP 190, 40 rue Rogers | Notre-Dame-de-Lourdes MB R0G 1M0
T 204-248-2759 | physicianresources@southernhealth.ca

Requêtes des médias

T 204-424-2329 | mediarelations@southernhealth.ca

Pour en savoir plus sur nos services de santé,
visitez : www.southernhealth.ca
Courriel : info@southernhealth.ca
Sans frais : 1-800-742-6509



www.southernhealth.ca

connecte-toi avec nous!

 @southernhealthsantesud

 @southernhealthsantesud

 @SouthernSante