

Rapport annuel 2022-2023

RÉIMAGINER

UN MOMENT SACRÉ... RÉIMAGINER

Chez Southern Health-Santé Sud, nous allons de l'avant, au-delà des défis extraordinaires de ces derniers temps.

Pour réimaginer les choses... pour que chacun puisse prospérer et s'épanouir dans la santé.

Nous sommes animés par un désir intrinsèque d'enrichir sans cesse l'expérience des soins de santé. Explorer et améliorer le parcours du patient par des moyens qui n'existent peut-être pas encore... Voir ce qui pourrait arriver... Accélérer l'espoir.

En élargissant nos horizons, nous découvrons de nouvelles réalités dans notre façon de travailler, d'établir des liens et de comprendre. Nous cherchons à tirer parti de la sagesse acquise dans les moments difficiles, à débloquent le potentiel continu pour le transformer en informations exploitables et empreintes de signification, à explorer les possibilités et à saisir les occasions qui naissent de nos défis.

Il s'agit de faciliter la résolution des problèmes, de réfléchir en amont, d'envisager courageusement de nouveaux horizons, de tracer une voie constructive vers un avenir durable et équitable dans le domaine de la santé et d'apporter une contribution fondamentale à ceux qui nous confient leur bien-être.

Nous traçons une nouvelle voie audacieuse, alignée dans le but de maximiser notre impact collectif auprès de nos patients, clients et résidents, de nos dirigeants, de notre personnel, de nos communautés, de nos bénévoles, de nos partenaires, de nos collègues et de nos intervenants.

En embrassant le dynamisme et le pouvoir de réimaginer un avenir commun dans le domaine de la santé, nous restons forts et fidèles à notre vision renouvelée, à notre mission et à nos valeurs fondamentales...

INTÉGRITÉ SANS COMPROMIS • COMPASSION GUÉRISANTE • POURSUITE DE L'EXCELLENCE • RESPECT ENVERS TOUS • INNOVATION INTENTIONNELLE

Lettre de présentation

Le 30 septembre 2023

Madame Audrey Gordon
Ministre de la Santé

Madame la Ministre,

Nous avons l'honneur de vous présenter le rapport annuel de Southern Health-Santé Sud pour l'exercice financier qui s'est terminé le 31 mars 2023.

Ce rapport annuel a été préparé sous la direction du conseil d'administration, conformément à Loi sur la gouvernance et l'obligation redditionnelle au sein du système de santé et aux instructions fournies par la Ministre.

Toutes les données, y compris les répercussions économiques et fiscales connues au 30 septembre 2023, ont été prises en compte dans la préparation du présent rapport annuel.

Le conseil a approuvé le rapport.

Respectueusement soumis au nom de



Adam Monteith
Président du conseil d'administration
Southern Health-Santé Sud



TABLE DES MATIÈRES

- 3 Lettre de présentation
- 5 À propos de la région
- 7 Message du conseil d'administration et gouvernance
- 12 Message de la directrice générale
- 14 À propos de Southern Health-Santé Sud
- 17 Défis et orientations futures
- 19 Structure de l'organisation
- 20 Réalisations marquantes
- 32 Projets d'investissement
- 34 Services en français
- 37 Rapport financier
- 43 Divulgations faites dans l'intérêt du public et l'obligation redditionnelle
- 44 Pour nous joindre

*The English version of this report can be found [here](#).
Une version anglaise du document peut être trouvée [ici](#).*

27 025
km²

222 369
résidents

21 %
de croissance sur 10 ans

7

communautés des
Premières Nations

4

grande villes

6

villes/
villages

8

municipalités

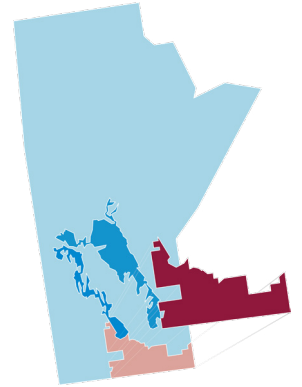
20

municipalités
rurales

60 +

colonies
huttériennes

À propos de la région



Porte d'entrée importante du Manitoba depuis la frontière internationale avec les États-Unis, Southern Health-Santé Sud, l'un des sept organismes de prestation de services de la province, s'étend du 49^e parallèle à la route Transcanadienne, de la frontière de l'Ontario à Winnipeg, puis suit la bordure sud-ouest du lac Manitoba jusqu'à l'escarpement de Pembina, à l'ouest.

Région prospère et la plus peuplée des régions sanitaires rurales du Manitoba, Southern Health-Santé Sud est l'une des régions de la province dont la croissance est la plus rapide et la plus diversifiée. Aujourd'hui, les 222 369 personnes qui y vivent sont issus d'un ou plusieurs groupes ethniques. Au cours de la dernière décennie, la population a augmenté de plus de 21 %, soit le taux de croissance le plus élevé de la province. Deux facteurs ont joué un rôle majeur dans cette impressionnante croissance démographique : le taux de natalité supérieur à la moyenne de la région et un fort mouvement d'immigration en provenance d'outre-mer et d'ailleurs au Canada.

Les services de santé du Manitoba sont fournis dans des établissements situés sur les terres d'origine des Premières Nations et des Inuits, ainsi que sur la terre natale de la nation métisse. Les autorités sanitaires du Manitoba respectent le fait que les traités des Premières Nations ont été conclus sur ces territoires, reconnaissent les préjudices et les erreurs, et s'engagent à travailler en partenariat avec les Premières Nations, les Inuits et les Métis dans un esprit de réconciliation.

Aujourd'hui, la région compte sept communautés de Premières Nations : la Première Nation de Long Plain, la Première Nation de Dakota Plains Wahpeton, la Première Nation de Swan Lake, la Première Nation des Anishinabe de Roseau River, la Première Nation ojibway de Sandy Bay, la Première Nation Dakota Tipi et la Première Nation de Buffalo Point. Southern Health-Santé Sud abrite une riche diversité de cultures et de communautés, dont les Métis, les Huttérites, les Mennonites, les francophones et bien d'autres.

Mandaté par la province en tant qu'organisme de prestation de services bilingue, Southern Health-Santé Sud valorise la dualité linguistique du Canada et s'engage à fournir des services de soins de santé bilingues à sa population francophone.

11 %
parlent suffisamment
bien le français
pour entretenir une
conversation

13 %
s'identifient
comme
Autochtones

Parmi les populations les plus en santé

Les résidents de la région comptent parmi les personnes les plus en santé du Manitoba. L'espérance de vie est l'une des plus élevées de la province. De nombreux résultats régionaux en matière de santé sont nettement meilleurs que les moyennes provinciales, notamment en ce qui concerne le diabète, les cardiopathies ischémiques, l'arthrite, l'ostéoporose, la morbidité respiratoire totale et l'asthme infantile.

Variations et inégalités en matière de santé au sein de la région

Il existe un écart de revenu important au sein des districts de Southern Health-Santé Sud—une différence de plus de 52 000 \$ entre le revenu le plus faible et le revenu le plus élevé. Il s'agit d'une différence considérable puisque le revenu médian des ménages est d'environ 60 000 \$.

Le fardeau de la maladie varie au sein de la région, le district Seven Regions affichant systématiquement les moins bons résultats. Les causes sous-jacentes des inégalités en matière de santé sont en grande partie de nature sociale et économique.

Augmentation des maladies chroniques

Au fur et à mesure que la population augmente et vieillit, de plus en plus de personnes vivent avec des maladies chroniques. Les taux de diabète, de morbidité respiratoire totale et d'asthme infantile ont augmenté de manière importante au fil du temps. Il est à noter que d'ici 2024, Southern Health-Santé Sud devrait connaître la plus forte augmentation de patients nécessitant des thérapies rénales pour une maladie rénale en phase terminale dans la province.

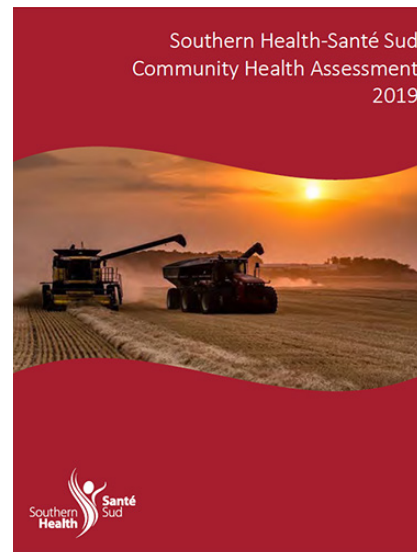
Faible utilisation des services préventifs

L'immunisation contre plusieurs maladies est la plus faible dans la province, notamment l'immunisation des adultes âgés contre la pneumonie et plusieurs vaccins pour les enfants (diphtérie, tétanos, coqueluche et VPH). Le dépistage du cancer est également inférieur à la moyenne provinciale pour le cancer colorectal, le cancer du sein et le cancer du col de l'utérus.

14 %
ont
statut d'immigrant

9 %
parlent
allemand le
plus souvent à
la maison

4 %
s'identifient comme
appartenant à une
minorité visible



Consultez l'évaluation de la
santé communautaire de
2019

Message du président du conseil d'administration



Les dernières années resteront longtemps dans les mémoires. Les leçons que nous en tirons restent avec nous, nous enseignent l'histoire et nous rappellent le chemin que nous avons parcouru jusqu'à aujourd'hui.

Dans les années à venir, des histoires inoubliables seront certainement racontées—des histoires difficiles et éprouvantes, sans aucun doute. Quand je pense à Southern Health-Santé Sud, notre histoire est celle de la résilience. Je crois que nous conservons les récits les plus merveilleux mettant en lumière des personnes exceptionnelles, bienveillantes et... héroïques qui, à travers les épreuves et les sacrifices partagés, se sont ralliées, ont retroussé leurs manches et ont réagi de manière remarquable et compatissante—en surmontant les défis, en tirant parti des leçons apprises, en trouvant des possibilités dans l'adversité et en exploitant le pouvoir de la réimagination.

Les réalités du quotidien ont ouvert la voie à un processus de planification stratégique réfléchi visant à élargir et à élever notre façon de penser et de nous positionner pour un plus grand bien—une perspective de santé réimaginée—notre vision : « Le mieux-être des gens. Le mieux-être des communautés. Prospérons ensemble. » C'est là que nous voulons être, là où la santé perdure.

Chez Southern Health-Santé Sud, nous sommes extrêmement fiers de notre nouvelle vision, de notre mission et de nos valeurs fondamentales, qui posent les bases d'un avenir plus durable et nous ouvrent à d'autres possibilités.

À la base de ces principes, notre [Plan de santé stratégique 2023-28 "Notre appel à l'action"](#) définit un cadre de travail assorti d'une série de priorités et d'objectifs stratégiques pour y parvenir. Nous avons exploré, nous avons délibéré, nous nous sommes posé des questions

difficiles. Alors que nous passons de la vision à l'action, vers un avenir résilient partagé avec notre communauté et une voie inclusive, les défis et les incertitudes que nous rencontrons peuvent être plus complexes qu'ils ne l'étaient auparavant, mais notre engagement est inébranlable. Nous aspirons à toujours honorer notre mission, qui est de fournir des soins de santé sûrs, accessibles et durables, centrés sur les personnes.

Une fois de plus, notre région a vu sa population augmenter—une augmentation record de plus de 6000 personnes en 2022—la taille d'une collectivité rurale! En tant que région sanitaire rurale la plus peuplée du Manitoba, Southern Health-Santé Sud a un taux de croissance qui est le plus élevé de la province et connaît un afflux considérable d'immigrants et de réfugiés. Des personnes du monde entier ont élu domicile ici et continuent de le faire. En d'autres termes, c'est un endroit où il fait bon vivre. Toute cette croissance a un impact sur l'avenir des services de santé et nous devons continuer à en tenir compte.

Avec l'annonce de plusieurs projets d'investissement importants dans le cadre du Plan de services cliniques et préventifs du Manitoba, nous construisons l'avenir des soins de santé dans Southern Health-Santé Sud. Grâce à tout ce qui s'est passé en coulisses, y compris des discussions sérieuses et collaboratives avec les principaux intervenants, les responsables de la santé du site et les partenaires autochtones locaux, les plans montrent maintenant des signes d'accomplissement.

Portage District General Hospital

Boundary Trails Health Centre

La première phase du projet de rénovation et d'agrandissement du Boundary Trails Health Centre, qui ajoutera de nouveaux lits pour les patients hospitalisés en soins actifs et offrira un espace plus grand et plus moderne pour les programmes, est en cours. La construction d'une nouvelle unité rénale au Bethesda Regional Health Centre est également en cours dans le cadre de la première phase d'un projet qui comprendra des lits supplémentaires pour les patients hospitalisés en soins actifs et une capacité médicale accrue. De même, la phase de planification et de préparation du site se poursuit pour la construction d'un nouveau centre régional de santé à Portage-la-Prairie qui offrira plus de lits d'hospitalisation, une plus grande capacité médicale et chirurgicale et un service d'urgence moderne. D'autres projets d'investissement ont également été réalisés : le nouveau Boyne Lodge Personal Care Home à Carman et l'agrandissement du Rest Haven Care Home à Steinbach ont été achevés en 2022.

Cette année représente mon premier exercice complet en tant que président du conseil d'administration. J'ai le privilège de travailler aux côtés d'un groupe de personnes talentueuses et dévouées. En tant que bons gestionnaires de Southern Health-Santé Sud, leur professionnalisme, leur attention consciencieuse à l'égard de nos responsabilités fiduciaires et leur engagement authentique se reflètent dans la qualité de nos décisions. Nous tenons à remercier les membres retraités pour leur dévouement et leur contribution à l'organisation. Je suis convaincu que le large éventail d'expertise que nous continuons à avoir au sein du conseil d'administration est un bon reflet de la communauté—un mélange diversifié de compétences, d'expériences et de perspectives qui nous aideront à nous orienter en cette période de changement rapide.

Au nom de notre conseil d'administration, je tiens à honorer et à remercier notre directrice générale, Jane Curtis, et son équipe pour leur main ferme à la barre et leur leadership exceptionnel au cours d'une autre année extraordinaire. Inspirer une organisation en temps de crise est une énorme responsabilité. Pourtant, ils ont saisi les opportunités, ils ont surmonté les forts vents contraires et ont enregistré des réalisations notables.

La santé est notre bien le plus précieux. Elle nous relie tous. Elle appartient à chacun. Notre travail dans le domaine des soins de santé repose donc sur la force de chacun. Nous ne pouvons pas le faire seuls. Et il n'y a pas de limite à la gratitude que nous pouvons exprimer pour l'immense générosité dont nous avons été témoins. Pour avoir agi. Pour avoir persévéré. Pour avoir continué. Pour la confiance que vous nous avez accordée. Pour l'entraide que vous avez offerte. Pour votre soutien non seulement à Southern Health-Santé Sud, mais aussi aux milliers de personnes que nous servons—**À tous, merci.**

À l'avenir, lorsque nous nous remémorerons ces journées, j'espère que nous nous souviendrons non seulement des difficultés, mais aussi des victoires. J'espère que nous constaterons qu'un jour, nous avons atteint notre objectif : « Le mieux-être des gens. Le mieux-être des communautés. Prospérons ensemble. » Je sais également que nous serons convaincus que cette réimagination valait la peine d'être entreprise.



Adam Monteith
Président du conseil
Southern Health-Santé Sud



Adam Monteith,
Président



Edward Grenier,
Vice-président



Talbot Bergsma



Arlene Cole



Shelley Irvine Day



Cynthia Patrick
Rempel



Peter Veldhuis



Larry Driedger



Dale Gislason



Liz Merrick

Conseil d'administration 2022-23

Membres du conseil d'administration 2022- 2023

Comité d'audit

Edward Grenier (président)
Adam Monteith
Peter Veldhuis
Talbot Bergsma

Comité d'examen des politiques

Dawn Coubrough (présidente)
Adam Monteith
Edward Grenier
Larry Driedger
Liz Merrick

Comité d'engagement communautaire

Larry Driedger (président)
Adam Monteith
Peter Veldhuis
Cynthia Patrick Rempel
Arlene Cole

Comité consultatif médical régional

Peter Veldhuis

Comité financier

Edward Grenier (président)
Comité plénier

Comité de la qualité et de la sécurité des patients

Cynthia Patrick Rempel
(présidente)
Comité plénier

Membres retraités du conseil :

Quinton Didyck, Dawn Coubrough, Pam Plaster

Gouvernance

Responsable devant le ministre de la Santé, le conseil d'administration est chargé du mandat, des ressources et de la performance de Southern Health-Santé Sud, ce qui inclut le respect par l'autorité sanitaire des lois, règlements, politiques provinciales et directives ministérielles applicables.

En 2022-2023, le conseil d'administration s'est réuni 11 fois, se réunissant régulièrement en personne. Les ordres du jour ont été structurés de manière à respecter les normes de gouvernance d'Agrément Canada et à remplir les fonctions de surveillance, d'information et de prévoyance.

Assurance de la conformité législative et suivi des plans

Le plan de travail annuel en matière de gouvernance permet de s'assurer que toutes les exigences législatives sont respectées en temps opportun. Il garantit la responsabilité en démontrant que les priorités font l'objet d'un suivi régulier. Ces outils de suivi régulier sont notamment :

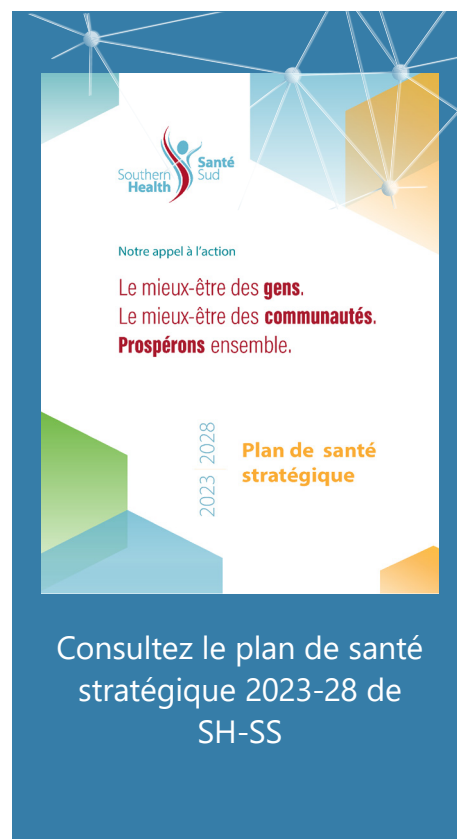
- les tableaux de bord de la gouvernance (trimestriels)
- les tableaux de bord des performances provinciales (mensuels)
- le respect des politiques de limitation des pouvoirs exécutifs pour contrôler les risques
- les politiques du conseil d'administration font l'objet d'un contrôle de conformité et de pertinence (mensuel)
- les rapports financiers sont examinés par le comité plénier des finances (tous les mois)

Approbations et soumissions importantes

- Plan de santé stratégique quinquennal 2023-28
- Plan opérationnel annuel 2023-24
- Plan d'amélioration de la qualité de la gouvernance, assorti de priorités et de mesures de réussite
- Diligent—une nouvelle plateforme pour faciliter le travail du conseil

Quelques activités notables auxquelles le conseil d'administration a participé au cours de l'année écoulée :

- Projets d'investissement et mise à jour des activités de transformation de la santé
- Nombreuses présentations et rapports, y compris les résultats du sondage sur l'expérience des patients canadiens, les mises à jour de « Qu'est-ce qui compte pour vous? » et les recommandations du rapport Stevenson.
- Discussions approfondies sur les normes de gouvernance d'Agrément Canada (mensuelles)
- Évaluation de la directrice générale, évaluations des réunions mensuelles, outils d'auto-évaluation et de fonctionnement de la gouvernance, matrice des compétences et auto-évaluation individuelle annuelle.
- Visite du Musée national des pensionnats indiens de Portage-la-Prairie
- Visite au Boyne Lodge Personal Care Home
- Rencontre avec HIROC pour examiner l'assurance et le plan d'évaluation des risques pour la région.
- Les présentations d'orientation ont été ajoutées à la bibliothèque de ressources du conseil d'administration.



Consultez le plan de santé stratégique 2023-28 de SH-SS

Principales consultations avec le public et les autres intervenants

- Examen des communications et réponses à plusieurs groupes et organisations communautaires.
- Participation aux séances d'information et aux cérémonies de bénédiction organisées en rapport avec les nouveaux projets d'investissement.
- Invitation d'un représentant de Santé en français pour une présentation sur les services en français et les partenariats.
- Dans le cadre de leur plan d'engagement, les membres du conseil d'administration se portent volontaires pour participer et représenter le conseil d'administration auprès de 15 groupes d'intervenants identifiés dans la région. Ces groupes comprennent :



Groupes d'intervenants communautaires

- Groupe d'intervenants communautaires d'Altona
- Groupe d'intervenants communautaires de Carman
- Groupe d'intervenants communautaires de Gladstone
- Groupe d'intervenants communautaires de MacGregor
- Partenaires communautaires de Morris
- Groupe d'intervenants communautaires de Portage
- Groupe d'intervenants de St-Pierre
- Groupe d'intervenants communautaires de Swan Lake
- Groupe d'intervenants de Vita & District

Groupes d'intervenants spécialisés

- Table de Concertation Rurale du Sud (groupe d'intervenants francophones)
- Comité de santé autochtone
- Comité consultatif médical régional

Projets d'investissement (fondations)

- Bethesda Regional Health Centre
- Boundary Trails Health Centre
- Portage District General Hospital



Message de la directrice générale

En jetant un regard sur les dernières années, nous admettons que la lutte contre la pandémie de COVID-19 a été loin d'être facile. Malgré tous les défis qu'elle a apportés, l'optimisme est de mise. En attirant de façon inégalée l'attention du monde entier sur la santé, la pandémie a présenté un moment unique qui a stimulé les moteurs de la pensée innovante et de la réimagination...

En parcourant la région pendant cette période difficile, j'ai trouvé de l'inspiration partout et j'ai été témoin du pouvoir de la réimagination en action... Transformer l'incertitude en espoir et en possibilité... Recadrer une crise pour en faire une occasion d'apprendre et d'innover... Trouver du plaisir à s'entraider... Nous pousser à envisager un avenir meilleur... Au travers de tout cela, une lueur d'espoir—cette attitude positive que nous connaissons bien—Southern Health-Santé Sud ressort de cette expérience avec plus de force et de résilience que jamais. Maintenant que nous avons fait nos preuves, nous continuons d'aller de l'avant, en nous fixant une nouvelle vision et une nouvelle mission audacieuses, et en entamant une nouvelle étape avec notre [Plan stratégique de santé 2023-2028](#).

Clarifiant l'objectif et en conformité avec la transformation du système de santé du Manitoba et le Plan de services cliniques et préventifs du Manitoba, il nous servira de point focal pour nous permettre d'exploiter les possibilités et les occasions qui s'offrent à nous. Au cours de cette première année, je suis encouragée et stimulée par l'engagement et l'effort collectif de notre équipe pour faire progresser notre vision et notre mission et prendre les premières mesures pour donner vie au plan.

Conformément au plan de rétablissement du système de santé COVID-19 du Manitoba, nous avons commencé à mettre en place une reprise graduelle et prudente des services et des programmes qui avaient été mis en veilleuse pendant la pandémie. Compte tenu de la fin indéterminée de la COVID-19, la mise en œuvre des stratégies de rétablissement est équilibrée en conjonction avec les exigences opérationnelles continues de la COVID-19. Dans le même ordre d'idées, le groupe de travail provincial sur le rétablissement diagnostique et chirurgical a mis en œuvre des mesures de rétablissement pour favoriser l'accès aux soins et améliorer les listes d'attente pour les procédures diagnostiques,

chirurgicales et autres procédures clés. Au fur et à mesure de notre rétablissement, nous avons lentement accepté l'assouplissement des restrictions, en trouvant des moyens sûrs de renouer le contact en personne— en ravivant cette relation humaine inestimable qui fait tellement partie de ce que nous faisons.

Nous sommes toujours confrontés à des défis et à des incertitudes de taille : de nombreux postes vacants au sein du personnel; des pressions inflationnistes liées au coût de la vie; une liste de patients en attente de traitement qui s'allonge et des volumes croissants de personnes nécessitant un soutien pour des maladies mentales, ainsi que de nombreuses autres pressions dans le système. Cependant, la seule chose qui ne change jamais, c'est notre engagement résolu envers nos patients. Nous avons vécu des moments incomparables, mais aussi d'innombrables moments qui, d'apparence ordinaire, créent des expériences de soins de santé positives pour les patients et leurs familles, et nous poursuivons nos efforts pour entendre ce qui compte pour vous.

La pandémie a mis en lumière la prise de conscience sociale des personnes victimes d'inégalités raciales et systémiques. Elle nous invite à approfondir notre engagement permanent à construire et à promouvoir une culture d'inclusion au sein de Southern Health-Santé Sud... à honorer les expériences et les perspectives de chacun. Alors que nous poursuivons notre quête de résultats équitables et d'appartenance pour tous, nous reconnaissons qu'il nous reste encore beaucoup à apprendre pour répondre aux appels à l'action de la Commission de vérité et réconciliation du Canada. Nous renouvelons nos efforts pour renforcer nos relations avec les communautés autochtones et les personnes que nous servons par un engagement et une collaboration ressentis. En collaboration avec le comité directeur de lutte contre le racisme du Manitoba, nous déployons collectivement des efforts actifs pour éliminer le racisme et la discrimination dans toutes les interactions en matière de soins de santé—une réimagination pleine d'espoir de nos systèmes, qui nous permettra à tous de prospérer et de s'épanouir.

Malgré l'imprévisibilité et les incertitudes qui ont marqué l'exercice financier 2022-2023, Southern Health-Santé Sud a conservé une solidité financière, en terminant l'année avec un autre budget équilibré. Les chiffres ne disent pas tout. La bonne gestion est un mode de vie ici, dont les principaux moteurs sont une approche disciplinée de nos politiques et pratiques fiscales et un processus de planification budgétaire éthique—des équipes dans toute l'organisation collaborant à l'identification des domaines de besoins et des domaines où les dollars peuvent être « partagés ».

Plus de 5 800 personnes, qui se surpassent encore et encore. Nous l'avons dit à maintes reprises et cela vaut la peine de le répéter. Notre équipe de Southern Health-Santé Sud—des personnes qui prennent soin d'autres personnes—constitue la fondation de notre système de santé. La nature même de notre identité. Si souvent, ces personnes mettent leurs propres soucis de côté pour donner leur maximum, en rayonnant de grâce et de compassion même les jours plus difficiles. Nous en sommes très fiers.

La pandémie de COVID-19 a mis en évidence notre interdépendance. Les efforts que nous avons déployés pour surmonter les obstacles se sont conjugués à ceux de nos partenaires régionaux, provinciaux et nationaux, pour ensemble résoudre les problèmes, mobiliser nos ressources et repenser la manière d'aller de l'avant. Et ici, chez nous, nous sommes reconnaissants du soutien local de nos communautés et de la coordination provinciale des organismes de prestation de services, de Soins communs et de Santé Manitoba.

C'est avec un profond respect que nous reconnaissons également l'énorme soutien du conseil d'administration, ainsi que son engagement et sa vision dans l'orientation de notre travail dans la région et au-delà. Le dévouement sans faille de ses membres, leur leadership habile et leur créativité pour tracer une nouvelle voie avec notre plan de santé stratégique sont une source d'inspiration pour nous tous.

Il y a en effet des raisons d'être optimiste. La pandémie nous a peut-être poussés dans nos derniers retranchements, mais elle nous a aussi permis de nous concentrer comme jamais sur la situation humaine, accélérant ainsi l'adoption de nouveaux moyens d'améliorer la santé. Nous avons utilisé notre résilience pour nous réorienter, pour regarder vers l'avenir, pour devenir meilleurs, en faisant de la place pour une innovation inspirée et intentionnelle. Nous avons réimaginé! Et c'est en réimaginant que nous saisissons cette connexion inévitable avec l'avenir, en orientant nos pensées vers les possibilités et en donnant à notre parcours collectif dans le domaine de la santé les moyens de réaliser notre vision—notre objectif pour une véritable guérison : « [Le mieux-être des gens. Le mieux-être des communautés. Prospérons ensemble](#) ».



Jane Curtis
Directrice générale
Southern Health-Santé Sud

À PROPOS DE SH-SS

Vision . Mission . Valeurs

Notre vision : Le mieux-être des gens. Le mieux-être des communautés. Prospérons ensemble.

Notre mission : En partenariat avec nos communautés, nous fournissons des soins de santé sûrs, accessibles et durables, axés sur la personne.

Nos valeurs :

INTÉGRITÉ sans compromis

Nous instaurons la confiance par la responsabilisation, l'authenticité et la réceptivité dans tout ce que nous faisons.

Poursuite de l'EXCELLENCE

Nous donnons le meilleur de nous-mêmes, sur le plan personnel et professionnel, avec un engagement envers les normes les plus élevées en matière de sécurité, de qualité et de services.

RESPECT envers tous

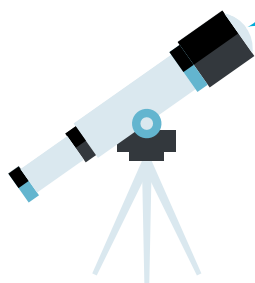
Nous sommes engagés en faveur de l'inclusion et de l'équité, et accueillons la diversité des cultures, des traditions, de l'identité, des capacités et de la pensée.

COMPASSION guérissante

Nous donnons espoir à la personne dans sa globalité, présents tout au long du parcours avec gentillesse, générosité et empathie pour la réalité de l'autre.

INNOVATION intentionnelle

Nous créons courageusement de nouvelles occasions et trouvons ensemble des solutions pour un avenir durable.



Nos services

En collaboration avec la province, Southern Health-Santé Sud soutient les besoins en soins de santé d'une personne au cours des transitions de la vie grâce à la prestation de services essentiels par l'entremise d'un réseau complet.

La prestation de ces services s'appuie sur différents supports, notamment la santé autochtone; les services en français; les ressources humaines; la prévention des infections; la qualité, la sécurité des patients et les risques; les finances; l'aide à la décision et la planification, les communications; les services d'information sur la santé; la nutrition; l'entretien; la lessive; l'entretien ménager; et bien d'autres encore.



Tout le monde mérite d'avoir accès à des soins de santé de qualité, à chaque étape du parcours de soins. L'étendue, la profondeur et la complexité des services au sein du système de santé du Manitoba sont très interdépendantes et nécessitent l'effort collectif de nombreuses organisations et personnes multidisciplinaires. La nécessité de s'aligner, de se synchroniser et de coopérer en matière de priorités et de tactiques est donc cruciale...

Cela signifie qu'il faut tirer parti de l'expertise et des ressources afin que l'ensemble du parcours du patient puisse être méthodiquement pris en compte et fourni de manière appropriée. Cela signifie que les prestataires de soins de santé ont accès aux outils et aux informations appropriés concernant vos besoins en matière de santé. Cela signifie qu'il faut être résilient, se coordonner et se soutenir mutuellement en cas de besoin. À long terme, cela signifie des soins plus précis, plus complets et plus équitables.

Services essentiels

- Soins actifs
- Soins ambulatoires
- Pharmacie
- Réadaptation
- Soins de longue durée
- Soins à domicile
- Soins palliatifs
- Soins de santé primaires
- Santé publique-Vie saine
- Santé mentale - dépendances

En partenariat avec autres organismes de prestation de services :

- Services d'intervention d'urgence
- Soins aux personnes atteintes d'un cancer

Alignement provincial

Les priorités stratégiques et objectifs connexes sont alignés sur les priorités du système de santé du Manitoba, notamment les priorités en matière de santé mentale et de bien-être communautaire, de soins aux personnes âgées et de soins de longue durée, et de santé autochtone à l'échelle du système. Dans un environnement de collaboration interfonctionnelle comme le nôtre, des équipes de différents programmes se réunissent pour tirer parti de l'expertise de divers domaines afin que chacun puisse participer et contribuer à leur réalisation.

PRIORITÉS PROVINCIALES

Une expérience positive des soins de santé pour les Manitobains

Une amélioration des capacités, des performances et de la responsabilité du système de santé

Une main-d'œuvre habilitée, adaptable et performante

Des soins et un soutien de haute qualité pour les personnes âgées

Un engagement en faveur de la feuille de route pour la santé mentale et le bien-être communautaire

La santé des populations autochtones

Le renforcement de la viabilité budgétaire et de l'optimisation des ressources

Manitoba 

Les plans, les techniques et les actions recourent des objectifs multiples qui contribuent collectivement à l'amélioration optimale de l'ensemble du système.


Southern Health
Santé Sud

PRIORITÉS RÉGIONALES

Expérience positive : accent sur des services de santé de qualité

Expérience positive : amélioration du rendement du système de santé

Main-d'œuvre en bonne santé, habilitée et prospère

Engagement communautaire intentionnel

Services de santé durables



Défis et orientations futures

La pandémie de COVID-19 a rappelé avec force les lacunes et les vulnérabilités du système de santé. Les défaillances et les facteurs de stress systémiques qui existaient auparavant subsistent et, dans certains cas, sont amplifiés, en raison des pressions supplémentaires exercées sur le système, des besoins en matière de santé et des inégalités au sein de la population. Alors que nous continuons à faire face à des défis multidimensionnels, il s'agit également d'un appel à résoudre les problèmes et à concevoir des solutions durables—à réimaginer. Bien que toutes ces questions se recoupent et s'entrecroisent dans une certaine mesure dans la plupart des opérations, les principaux défis et risques identifiés au cours de cet exercice sont les suivants :

Défis pour assurer l'accessibilité, la sécurité et l'équité des soins aux patients



Les principaux facteurs qui alimentent ce risque sont la pénurie de main-d'œuvre, le manque d'accès aux soins primaires et la croissance démographique. La croissance rapide de la population s'accompagne de nombreux défis, notamment la pression sur les infrastructures, la pression sur la santé publique avec la propagation de maladies transmissibles, l'inégalité de l'accès et des résultats en matière de santé entre les populations. Les effets de la pandémie, tels que l'attente des patients pour demander des soins, la demande accrue pour des services de santé mentale et de toxicomanie, les longs délais d'attente pour la plupart des services et la capacité d'accueil réduite, l'afflux post-pandémique de patients en quête de soins, les coûts liés à l'inflation... tout cela a un impact sur l'expérience des soins de santé.

Ressources humaines—Pénuries, recrutement et fidélisation



Le maintien de l'effectif est l'un des plus grands risques pour notre système. Alors que nous continuons à développer un réseau intégré de centres et à fournir un niveau de services plus élevé pour répondre aux besoins d'une population croissante, nous devons attirer de nouveaux spécialistes et assurer le développement continu du personnel existant dans toutes les disciplines. Un soutien adéquat est essentiel pour protéger la santé du personnel et sa résilience.

Exigences et des lacunes accrues à la suite de changements provinciaux

Dans un contexte de pénurie de personnel, de pressions opérationnelles et d'attentes accrues en matière de services, les prestataires de soins de santé sont mis à rude épreuve par le travail de transformation en cours à l'échelle du système. La planification et l'exécution de modèles ou de stratégies pour la province requièrent une attention méticuleuse lorsqu'elles sont appliquées dans des environnements géographiques et culturels différents. Nous sommes conscients des différences et des défis locaux à plusieurs niveaux.

Défis liés aux technologies de l'information—Infrastructure et accès

L'instabilité accrue de la pandémie a également mis en évidence les défis existants tels que l'accessibilité de notre technologie désuète, les systèmes d'information non intégrés entre les programmes, les défis liés au réseau cellulaire en milieu rural, la planification de l'investissement et le vieillissement de l'infrastructure.



Réputation et confiance des intervenants de la communauté

Nos relations et nos partenariats avec la communauté sont essentiels pour atteindre nos objectifs et priorités collectifs. L'évolution du système de santé, l'impact de la pandémie de COVID-19, nos méthodes de communication, la lassitude croissante à l'égard des restrictions sont autant de facteurs qui ont eu un impact sur la conviction et la confiance que nous avons investies dans ces relations. Nous rechercherons de nouvelles occasions et stratégies pour affiner les approches et les pratiques d'engagement significatif.

L'avenir... Plan de santé stratégique 2023-28 :

Notre appel à l'action a établi des stratégies claires pour réimaginer et mobiliser un changement positif transformationnel axé sur notre vision : Le mieux-être des **gens**. Le mieux-être des **communautés**. **Prospérons** ensemble. Les défis auxquels nous sommes confrontés exigeront des efforts importants qui nécessiteront la collaboration de tous. Le plan présente notre **orientation pour l'avenir** et fournit un cadre pour guider la prise de décision tout en s'alignant sur la transformation du système de santé du Manitoba et en soutenant la mise en œuvre du Plan provincial des services cliniques et préventifs. Des travaux détaillés sont en cours pour développer les soins au niveau local et planifier la manière dont les services et les ressources seront utilisés de façon plus intelligente et moderne, avec des équipes et des centres de soins de santé bien intégrés.



Intégrées à l'ensemble de notre travail, nos valeurs fondamentales de **l'intégrité** sans compromis, **compassion** guérissante, poursuite de **l'excellence**, **respect** envers tous et **d'innovation** intentionnelle sont le prisme à travers lequel nous nous attaquerons aux défis qui nous attendent.

Transformation de la santé au Manitoba

La planification détaillée s'est poursuivie au cours de l'année écoulée pour soutenir la mise en œuvre du Plan de services cliniques et préventifs du Manitoba. Le Bureau de transformation de la santé du Manitoba a travaillé avec Soins communs, les organismes de prestation de services, ActionCancer Manitoba et des équipes locales d'experts cliniques et opérationnels pour orienter la façon dont les services et les ressources peuvent être utilisés de manière plus intelligente et plus moderne. Ensemble, ils mettent en place des équipes de soins de santé intégrés dans toute la province pour répondre aux besoins des patients.

Les projets de transformation de la santé en cours donneront aux Manitobains :

- un meilleur accès à des soins de qualité et équitables à domicile ou dans la communauté, avec moins de déplacements pour obtenir des services
- des options de soins virtuels améliorées, lorsque cela est approprié et sûr
- des voies d'accès plus claires aux soins spécialisés pour les prestataires et les patients
- davantage de capacités chirurgicales et diagnostiques dans des sites désignés au sein de la communauté ou plus proches du domicile
- davantage d'options pour les soins à domicile et communautaires

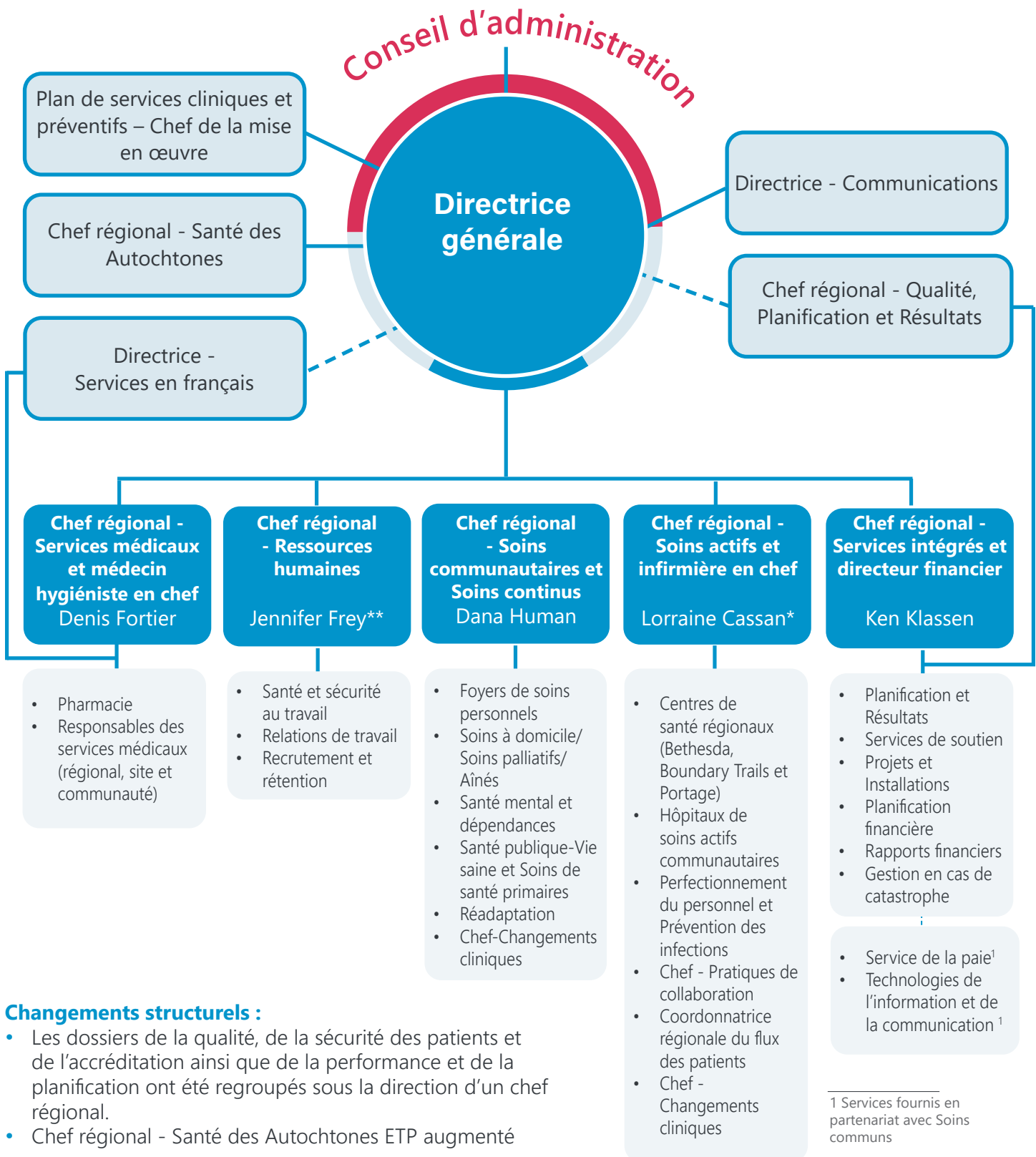
Services partagés

Les travaux se sont poursuivis pour mettre en place des services partagés cohérents et coordonnés, axés sur le patient, comme le prévoit le plan de transformation du système de santé, notamment en ce qui concerne la planification de l'investissement, les ressources humaines, la pharmacie et la chaîne d'approvisionnement.

Les équipes cliniques provinciales s'efforcent de transformer les services qui étaient auparavant cloisonnés dans les organismes de prestation de services en services partagés à l'échelle provinciale. Ces nouveaux services partagés fourniront des processus normalisés et efficaces et réduiront la duplication des efforts et des données, ce qui permettra de concentrer les efforts sur les besoins cliniques des Manitobains.

Structure de l'organisation

en date du 31 mars 2023



Changements structurels :

- Les dossiers de la qualité, de la sécurité des patients et de l'accréditation ainsi que de la performance et de la planification ont été regroupés sous la direction d'un chef régional.
- Chef régional - Santé des Autochtones ETP augmenté

* Noreen Shirtliff jusqu'en juin 2022

** René Ouellette jusqu'en décembre 2022

RÉALISATIONS MARQUANTES

UN ENGAGEMENT ENVERS LA RÉIMAGINATION...

À une époque où la dynamique des soins de santé évolue rapidement, notre plus grande ressource est notre capacité à imaginer les possibilités, à innover et à réfléchir de manière audacieuse à la manière de le faire... C'est ce que fait le [Plan de santé stratégique 2023-28 de Southern Health-Santé Sud](#).

Notre travail opérationnel annuel, comme le montrent les pages suivantes, s'aligne sur les priorités stratégiques afin d'atteindre nos objectifs et de nous orienter vers notre vision et notre mission.

Une expérience positive

Accent sur des services de santé de qualité

... grâce à une poursuite renouvelée de soins sécuritaires, de haute qualité et axés sur les patients.

Objectifs

1. Améliorer l'accès aux soins de santé et la réactivité du système de santé. Réduire les temps d'attente.
2. Former un partenariat avec les communautés autochtones et francophones afin de développer des occasions de services de santé accessibles.
3. Promouvoir l'équité en santé. Démanteler la discrimination systémique, le racisme et les autres obstacles à l'accès aux soins de santé.
4. Accroître le travail en amont, la promotion de la santé, la prévention des maladies et les stratégies de santé de la population qui améliorent les résultats en matière de santé en mettant l'accent sur la santé publique, la santé mentale et les dépendances.

Amélioration de la qualité

En recentrant notre capacité d'amélioration sur le Plan de santé stratégique 2023-28, un plan exhaustif d'amélioration de la qualité a été mis de l'avant en 2022-2023, par l'entremise duquel tous les sites et programmes de l'organisation définissent des engagements formels en matière de qualité, alignée sur nos priorités stratégiques. Ces plans permettent à toutes les équipes de contribuer à l'amélioration des performances, des résultats et des processus. Les progrès réalisés au niveau des priorités ciblées et des plans d'action font l'objet d'un suivi régulier.

Réduire les retards

La pandémie mondiale a eu une incidence majeure sur les temps d'attente. Nous continuons à collaborer avec le Groupe de travail sur le rétablissement des services chirurgicaux et diagnostiques de la province en mettant en pratique des mesures de récupération pour soutenir l'accès aux soins et réduire les listes d'attente pour les procédures diagnostiques, chirurgicales et autres procédures clés. Nos efforts continus pour réduire les retards et améliorer les services plus près du domicile comprennent les moyens suivants :

- pour répondre aux besoins actuels et futurs des patients, un nouveau programme d'urologie chirurgicale a été mis sur pied à l'Hôpital Ste-Anne Hospital. C'est la première fois que ce service est offert au sein de Southern Health-Santé Sud.
- grâce à la capacité accrue d'effectuer 120 chirurgies de remplacement de la hanche et du genou de plus par année au Boundary Trails Health Centre, nous avons pu augmenter considérablement le nombre d'interventions effectuées l'an dernier. En 2022-2023, **597** arthroplasties de la hanche et du genou ont été réalisées dans l'établissement. Plus de la moitié des opérations ont été réalisées « en un jour ». Le rétablissement à domicile permet aux patients de bénéficier du confort de leur propre environnement pendant qu'ils guérissent et ont accès à des traitements de physiothérapie et de réadaptation dans le cadre de notre continuum de soins.

En ces temps difficiles, la profondeur de notre engagement à offrir une expérience positive et l'attention constante que nous portons aux soins centrés sur les personnes restent inébranlables, avec une attention renouvelée à la mise en place de solutions axées sur les patients...

Niveau de service des principales interventions chirurgicales et temps d'attente médians

Chirurgie des cataractes



Arthroplastie de la hanche et du genou au BTHC



Résultat attendu :

300 opérations

Temps d'attente cible :
16 semaines

500 opérations

Temps d'attente cible :
26 semaines

Résultats réels :

258 86 %

9,3 semaines

597 119 %

36 semaines

Faire progresser l'équité en matière de santé et lutte contre le racisme

L'équité, la diversité et l'inclusion sont des processus continus. Bien que de nombreux programmes favorisent une culture d'appartenance, nous nous sommes engagés à accélérer les efforts pour lutter contre toutes les formes de racisme et de discrimination avec l'appui des dirigeants du système de santé du Manitoba. Le comité directeur de lutte contre le racisme du Manitoba a été créé pour soutenir l'élaboration, la mise en œuvre et l'évaluation de politiques et de stratégies visant à faire progresser le système de santé du Manitoba vers le démantèlement des formes systémiques et structurelles de racisme et leur élimination dans toutes les interactions en matière de soins de santé.

Accès intraveineux guidé par ultrasons

Pour les accès intraveineux périphériques difficiles, une nouvelle procédure guidée par ultrasons a été mise en place. L'utilisation de l'échoguidage permet de réduire le nombre de tentatives et les complications associées, d'augmenter les taux de réussite et de diminuer

la douleur à l'insertion. Elle permet également de réduire les délais de prise en charge, de réaliser des économies de temps et d'argent et d'améliorer l'expérience du patient.

Ce qui compte pour vous

Nous continuons à voir de nombreuses approches nouvelles et créatives dans l'adaptation du concept « Qu'est-ce qui compte pour vous? » pour cocréer des partenariats de santé dans toute la région. En 2022, l'outil « Qu'est-ce qui compte pour vous? » (*What Matters to You*) de Southern Health-Santé Sud a été présenté dans le rapport de l'ICIS sur l'expérience des patients dans les hôpitaux canadiens comme un exemple d'utilisation des données sur l'expérience des patients pour mettre en œuvre des changements. Cet outil vise à recueillir de l'information auprès des patients sur ce qui est le plus important pour eux lorsqu'ils reçoivent des services dans le continuum des soins. Voici d'autres faits saillants relatifs au concept « Qu'est-ce qui compte pour vous? » :

- Le programme de soins palliatifs encourage les patients et les familles à remplir le nouveau formulaire d'une page intitulé « Qu'est-ce qui compte pour vous? », qui est désormais enregistré dans les dossiers médicaux électroniques, afin que les prestataires de soins puissent en prendre connaissance.
- Les services d'information sur la santé du Boundary Trails Health Centre ont intégré les questions du programme lors de l'admission.

Soins palliatifs

Grâce à un financement supplémentaire, les services de soins palliatifs améliorent l'accès aux soins palliatifs à domicile pour les personnes atteintes d'une maladie limitant l'espérance de vie. En offrant des soins après les heures de travail et un soutien accru des médecins, ils permettent un meilleur accès à des soins de qualité de vie prodigués avec compassion et à la gestion des symptômes, que ce soit à l'hôpital, dans une maison de soins personnels ou au domicile du patient. Le programme renforce le soutien aux soignants dans tous les contextes, améliore la prestation des soins palliatifs en milieu hospitalier et renforce la formation et la sensibilisation des prestataires de soins de santé aux soins palliatifs.

Renforcer les soins de longue durée

En réponse aux recommandations du rapport Stevenson et grâce à des investissements importants du gouvernement provincial, des changements positifs sont en cours et continueront d'être mis en œuvre. Les améliorations portent sur la sécurité des résidents, la satisfaction des besoins en personnel, les maladies infectieuses et la communication avec les familles et le personnel. Entre autres améliorations, un plan global de dotation en personnel augmente le soutien aux foyers de soins personnels (FSP) tout en assurant la sécurité des résidents.

Santé mentale et dépendances

La pandémie a à la fois amplifié et souligné à quel point la promotion et les soins dans les domaines de la santé mentale et des dépendances sont cruciaux pour le bien-être général de la région. Southern Health-Santé Sud participe activement à divers groupes de gouvernance et comités dirigés par Soins communs dans le but commun de réaliser les stratégies clés du Manitoba en matière de santé mentale et de dépendances.

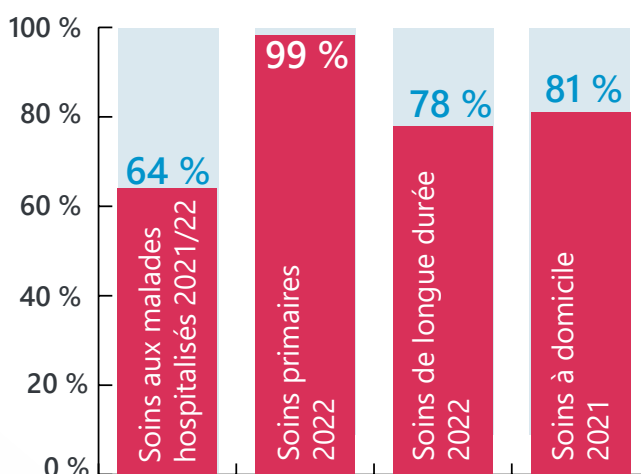
En outre, Southern Health-Santé Sud a identifié des domaines d'intervention susceptibles d'améliorer la capacité, les modèles de soins et la garantie que les services fournis dans la communauté sont efficaces et à valeur ajoutée. Des stratégies ont été mises en œuvre, comme l'examen des listes d'attente en santé mentale, y compris l'examen des niveaux de gravité, des plans de traitement et de soutien, et l'adoption d'une liste d'attente virtuelle régionale. De plus, divers groupes et classes ont été mis en place dans les programmes pour enfants, adolescents et adultes dans le cadre des options de service du modèle de soins par paliers. Nous avons également évalué les services de consultation sans rendez-vous en vue d'étendre la portée des services sans rendez-vous en offrant des options virtuelles aux clients.

Résultats de sondage sur l'expérience client - expérience globalement positive

Résultats attendus

Cible de malades hospitalisés : 69 %

Cible de SH-SS pour les autres programmes : 80 %



Une expérience positive

Amélioration du rendement de santé de qualité

... grâce à une amélioration continue, appuyée par des systèmes de surveillance, des pratiques et une culture de suivi, qui favorise des expériences positives pour les patients

Objectifs

1. Optimiser la continuité des soins avec des transitions harmonieuses des patients entre fournisseurs et services.
2. Garder les gens dans leur domicile plus longtemps. Promouvoir et appuyer l'accès aux environnements offrant les « bons soins ».
3. Moderniser les systèmes de soins de santé au moyen de solutions numériques afin de favoriser des expériences de santé positives.

Service de transport spécialisé

Un programme de transport interétablissement est désormais en fonction dans la région de Morden-Winkler. Le service de civière spécialisé transporte les patients hospitalisés stables et peu actifs et les résidents des foyers de soins personnels vers des rendez-vous médicaux, des tests diagnostiques ou des traitements ou entre des établissements, libérant ainsi les ambulanciers paramédicaux et les ambulances pour répondre aux urgences et fournir des soins à des patients plus malades.

Fondation manitobaine de lutte contre les dépendances

Il faut un groupe dévoué de professionnels de la santé mentale talentueux pour répondre aux besoins urgents de nos patients et de la communauté. Les membres du personnel de la Fondation manitobaine de lutte contre les dépendances se sont joints à l'éffectif de Southern Health-Santé Sud afin de fournir des soins plus homogènes aux résidents. Le personnel responsable continue de se concentrer sur la gestion des dépendances, faisant partie intégrante

Grâce à notre engagement en faveur de l'innovation, nous recherchons des occasions de répondre aux besoins du système et de tirer parti d'outils et d'approches nouveaux et existants qui nous permettent de capitaliser sur notre expertise, jetant ainsi les bases de modèles de soins améliorés au niveau local . . .

du nouveau modèle de soins renforçant la prestation de services en matière de santé mentale et de dépendances à l'échelle locale et provinciale.

Service hybride médical mobile de gestion du sevrage

Southern Health-Santé Sud a reçu l'approbation pour un service mobile de gestion du sevrage afin de renforcer et d'améliorer la prestation des services en matière de santé mentale et de dépendances dans la région. Le programme soutient les participants de 16 ans et plus qui veulent se désintoxiquer d'une substance qu'ils consomment dans leur propre communauté. Notre modèle hybride disposera également d'un lit de médecine au Portage District General Hospital pour les personnes qui ont besoin d'un sevrage sous surveillance médicale dans un établissement. Située à Southport, l'équipe sera mobilisée dans toute la région selon les besoins.

Subvention pour la sécurité

Southern Health-Santé Sud a reçu une subvention de 7 000 \$ de la HIROC Foundation pour lancer une application qui aidera les pharmaciens et les médecins à optimiser le dosage et la surveillance de la vancomycine. Ce projet d'amélioration de la qualité a été choisi après avoir remarqué une tendance dans les incidents liés à la sécurité des patients lorsque de nouvelles recommandations ont été publiées, ce qui a rendu très long et complexe la

détermination du dosage, l'amélioration des résultats cliniques et l'évitement des effets indésirables. La collecte de données se poursuivra au cours du prochain exercice financier.

Outil de vérification de l'hygiène des mains

L'hygiène des mains est l'une des mesures les plus importantes pour éviter la transmission de germes nocifs et prévenir les infections. Un nouvel outil de vérification électronique provincial, *HandyAudit*, a été mis en place dans tous les établissements de soins actifs et de soins de longue durée. Cet outil fournit des mesures précises et cohérentes concernant le respect du lavage des mains, ce qui permet d'améliorer la sécurité des patients grâce à une meilleure compréhension des comportements en matière d'hygiène des mains. Il remplace la méthode de vérification sur papier, réduira la charge de travail et fournira un retour d'information en temps réel au personnel.

Conseil mixte des services d'urgence

Pour remédier aux temps d'attente, un examen approfondi et une comparaison des services d'urgence ont été effectués dans les trois centres régionaux de santé. Le conseil mixte des services d'urgence a été créé pour donner suite aux recommandations de l'étude, améliorer le flux des patients et mettre en œuvre un certain nombre de pratiques et de protocoles qui, à terme, permettront d'améliorer l'efficacité du système et de réduire les temps d'attente.

Plan provincial des services cliniques et préventifs

Southern Health-Santé Sud continue de collaborer avec ses partenaires dans le cadre de nombreuses activités qui amélioreront la qualité, l'accessibilité et l'efficacité des services. Un travail fouillé est en cours pour développer des soins au niveau local. Les responsables cliniques sont restés engagés dans la mise en œuvre du plan d'action pour les soins de santé primaires en proposant des solutions axées sur le patient tout en donnant une expression à la vision de Southern Health-Santé Sud, et paver la voie à des modèles de soins améliorés.

Durée médiane du séjour des patients admis aux urgences

Moyenne pour 2022-23

SH-SS
Centres régionaux
seulement
MB

6,9 heures

15,0 heures



Temps d'attente aux urgences

Temps avant l'évaluation initiale par le médecin
(90^e percentile)

Moyenne 2022-23

Cible
provinciale

3,9 heures

MB

6,6 heures

SH-SS

4,6 heures

Bethesda Regional
Health Centre

7,2 heures

Boundary Trails
Health Centre

3,3 heures

Portage District
General Hospital

2,7 heures

Main-d'œuvre en bonne santé, habilitée et prospère

...grâce à un effectif diversifié, qualifié, engagé, ayant la souplesse pour s'adapter aux changements futurs

Objectifs

1. Maintenir un milieu de travail sain qui favorise un sentiment partagé d'appartenance, de bien-être et de fierté.
2. Investir dans des initiatives continues notamment en matière d'éducation et de formation à l'échelle régionale. Appuyer et encadrer le personnel afin qu'il grandisse, s'instruise et acquière des aptitudes et des compétences de leadership.
3. Adopter une approche holistique et robuste au recrutement et à la rétention en collaboration avec les communautés.
4. Élaborer des systèmes et des procédés qui appuient l'égalité des chances. Abolir toutes les formes de racisme et de discrimination.

Ratification de conventions collectives

Southern Health-Santé Sud s'est réjoui de la ratification de plusieurs conventions collectives à long terme avec les syndicats et les associations qui représentent nos employés, à la suite des changements apportés dans le cadre de la Loi sur la restructuration des unités de négociation du secteur de la santé. Les nouvelles conventions prévoient des augmentations de salaire et d'autres augmentations monétaires afin de mieux refléter le travail effectué par les employés et d'améliorer notre capacité à recruter du personnel pour le système de santé du Manitoba.

Il faut plus de 5 800 personnes pour gérer les programmes et les sites dans toute la région, et chacun joue un rôle essentiel. Nos résultats reflètent l'engagement de l'équipe . . .

Plan d'action pour les ressources humaines en santé

En novembre 2022, le gouvernement du Manitoba a annoncé un investissement de 200 millions de dollars dans un plan d'action pour les ressources humaines en santé visant à retenir, former et recruter du personnel de santé dans toute la province. Dans le cadre de ce plan d'action, le gouvernement du Manitoba a mis en place neuf nouvelles mesures incitatives pour aider à retenir, recruter et soutenir les infirmières.

Nous travaillons en étroite collaboration avec la province sur ces initiatives et mesures incitatives, dont beaucoup sont déjà en cours. Aux côtés d'une délégation manitobaine, le personnel de Southern Health-Santé Sud s'est rendu aux Philippines pour une mission de recrutement afin d'ouvrir la voie à des infirmiers et infirmières qualifiés et formés à l'étranger pour aider à remédier à l'importante pénurie de main-d'œuvre dans le secteur de la santé.

Employés de Southern Health-Santé Sud

4 437

occupant des postes à temps plein, à temps partiel et occasionnels

1 388

provenant de corporations de santé affiliées et organismes communautaires à but non lucratif*

Eden Mental Health Centre, Heritage Life Personal Care Home*, Menno Home for the Aged, Prairie View Lodge, Rest Haven Nursing Home, Rock Lake Health District Hospital, Rock Lake Health District Personal Care Home, Salem Home Inc., Tabor Home Inc. et Villa Youville Inc.

Sondage auprès des travailleurs

À l'automne 2022, plus de 30 % du personnel (le taux de participation le plus élevé à ce jour) a répondu au sondage sur le bien-être, la qualité et la sécurité du personnel élaboré par l'Organisation de normes de santé et Agrément Canada qui visait à obtenir des commentaires sur la sécurité des patients, des résidents et des clients, la qualité des soins, l'environnement de travail et le bien-être du personnel. Des efforts d'amélioration seront déployés dans les années à venir pour tenir compte des commentaires du personnel.

Soutenir l'égalité des chances

En construisant une organisation plus inclusive, nous nous efforçons d'avoir un personnel qui a une compréhension commune de la riche diversité de nos communautés. Nos progrès ont été rendus possibles grâce aux partenariats solides que nous avons noués au fil des ans. Nous avons officialisé notre engagement à faire progresser ce travail en réaffectant des fonds dans notre budget pour un poste de directeur de la santé autochtone à temps plein. Tout en répondant aux appels à l'action de la Commission de vérité et réconciliation, nous continuons à offrir une formation à la compétence culturelle autochtone à l'ensemble du personnel de santé. Dans le cadre de la reprise postpandémique, nous avons été en mesure d'organiser plusieurs événements en personne au Musée national des pensionnats indiens.

L'innovation en mouvement

Reconnaissant que chacun à Southern Health-Santé Sud a le potentiel de réimaginer et de mener des changements qui changent la donne, un atelier « Innovation in Motion » (innovation en mouvement) a été organisé à l'automne 2022 avec les dirigeants pour explorer davantage et faire progresser notre nouvelle valeur fondamentale de l'innovation intentionnelle.

Formation sur la sécurisation culturelle des Autochtones du Manitoba

98 employés

formés en 2022

Walk-A-Mile-In-My-Moccasins

90 employés

formés en 2022

792 employés

formés depuis 2011



Guide de conversation sur les performances

Un nouveau guide de conversation sur les performances a été élaboré sur la base d'une approche « Qu'est-ce qui compte pour vous? », axée sur l'augmentation du bonheur au travail et la réduction de l'épuisement professionnel des employés. Le personnel a indiqué qu'il s'agissait d'une expérience beaucoup plus positive qui l'a aidé à se sentir écouté par ses supérieurs.

Trousse à outils pour les services en langue française (SLF)

Une trousse d'outils a été conçue pour s'assurer que les considérations relatives aux SLF sont prises en compte et appliquées au travail des membres du Plan de services cliniques et préventifs dans le cadre du processus de transformation. La communication se poursuit entre l'Unité des SLF de Southern Health-Santé Sud, le réseau provincial des services en français et le bureau de recrutement et de rétention.

Démographie du personnel par âge

1 976

moins de 35 ans

2 568

35-54 ans

1 281

55 et plus



Prix de la qualité du service

Les prix de la qualité du service récompensent les réalisations et les contributions extraordinaires des employés qui vont au-delà de leurs tâches quotidiennes en faisant preuve de compassion, de patience, de gentillesse et de professionnalisme à l'égard de leurs clients et de leurs collègues. Les employés sont nommés par leurs pairs pour leurs services exceptionnels.

Félicitations aux lauréats des **prix individuels 2022 pour la qualité du service** :



Kevin Beaudette - Infirmier-ressource en soins cliniques - Vita & District Health Centre



Ales Morga - Chef régional – Qualité, performance et planification



Mona Spencer - Directrice – Hôpitaux de soins actifs communautaires

Le prix d'équipe en matière d'excellence du service 2022 a été décerné au personnel infirmier et aux aides-soignants de Lorne Memorial Hospital qui se sont surpassés pour fournir des soins exceptionnels aux patients hospitalisés et externes.

Le prix de carrière exceptionnelle du directeur général rend hommage à un employé ou à un fournisseur de services de Southern Health-Santé Sud ayant 25 ans ou plus de service continu, dont la passion pour son travail, l'attitude positive soutenue et l'éthique personnelle élevée lui ont valu le plus grand respect de la part de ses pairs. Le prix 2022 de carrière exceptionnelle du directeur général a été décerné à :



Dorothea Wicklund. Elle travaille actuellement auprès de l'Inter Professional Team Development Initiative (ITDI) à Portage Clinic. Sa carrière d'infirmière s'est étendue sur plus de 40 ans, au cours desquels elle a occupé différents postes.

Le Prix du médecin de famille de l'année est décerné par le Collège des médecins de famille du Manitoba pour une contribution significative à la pratique de la médecine et en reconnaissance des services rendus aux patients et à la communauté. Félicitations au Dr Myron Thiessen. Le Dr Thiessen travaille actuellement comme médecin de famille à Vita, au Manitoba. Tout au long de sa carrière de 32 ans en tant que médecin de famille, le Dr Thiessen s'est fait le champion des soins primaires, des médecins de famille et de My Health Teams. Il a travaillé avec acharnement pour faire entendre la voix des médecins de famille dans toute la région et a été le fer de lance de la formation du premier chef régional de la spécialité de la médecine familiale.

Le Prix du médecin émérite est une distinction honorifique conférée aux retraités ou aux semi-retraités en reconnaissance de leurs contributions et de leurs réalisations au cours de leur carrière professionnelle au sein de Southern Health-Santé Sud.

Le Dr Alan Macklem est un médecin de famille à la retraite qui a exercé pendant plus de 29 ans dans la région de Portage, notamment auprès de la Première Nation de Sandy Bay. Le Dr Macklem a



exercé dans un large éventail de domaines : clinique, médecine familiale et dépendances; travail en milieu hospitalier, notamment en obstétrique, en soins d'urgence et en soins intensifs; PCH, le Manitoba Development Centre et le Agassi Youth Centre.

Engagement communautaire intentionnelle

... grâce à des relations solides, significatives et collaboratives avec les communautés et partenaires

Objectifs

1. Accroître la confiance du public tout en promouvant des objectifs et des buts communs dans le contexte régional.
2. Informer, consulter et mobiliser les communautés quant aux services et programmes de soins de santé dans la région.
3. Souligner les éléments positifs du processus de transformation du système de santé.

Assemblée publique annuelle

Southern Health-Santé Sud a une fois de plus diffusé en direct sa 10^e assemblée annuelle publique, dont l'enregistrement a été publié sur notre site Web, offrant ainsi aux intervenants la possibilité d'assister à distance. Cet événement, désormais plus accessible, maximise l'engagement en nous permettant d'atteindre un public plus large que jamais. Les réactions ont été très positives.

Subventions pour la promotion de la santé

En 2022-23, l'équipe de Santé publique-Vie saine a distribué des subventions de promotion de la santé de 2 000 \$ à 68 groupes communautaires différents, en mettant l'accent sur la promotion de la santé mentale. Le rétablissement et l'établissement de relations avec les communautés après la pandémie ont été un facteur de réussite essentiel.

Plan d'engagement

Les dirigeants de Southern Health-Santé Sud ont mis en place un plan d'engagement qui s'articule autour de trois mécanismes raffinés de participation du public :

- **Site Web public** - l'information sur les divers projets est mise à jour régulièrement et il est possible de faire part de ses commentaires.
- **Groupes d'intervenants** - principale source de réseautage et d'engagement à l'égard des préoccupations en matière de santé et de population. Les réunions des intervenants communautaires ont été redynamisées par la création de nouveaux groupes. St-Pierre-Jolys et sa région ont créé un nouveau groupe d'intervenants l'année dernière dans le but de partager des informations et d'écouter ce que les autres ont à dire. Des membres du conseil d'administration sont chargés d'assister aux réunions de différents groupes d'intervenants dans la région afin de comprendre et d'évaluer les enjeux qui leur importent le plus.
- **Fondations** - en raison des exigences de contribution communautaire pour les projets d'investissement, le dialogue permanent avec les fondations des trois centres régionaux de santé est considéré comme un élément clé de la réussite.

L'engagement et la collaboration sont des pratiques de longue date dans la région. Nous continuons d'entretenir et d'améliorer les relations de collaboration avec les intervenants du système de santé qui font entendre la voix de ceux que nous servons . . .

Faire progresser la réconciliation ensemble

Pour ouvrir la voie à un avenir plus sain, Southern Health-Santé Sud s'efforce de répondre aux besoins holistiques des peuples autochtones en établissant des partenariats, en instaurant la confiance et en appliquant une optique d'équité dans toutes les facettes de ses services de soins de santé.

Engagés dans un changement significatif, nous participons activement aux initiatives provinciales de lutte contre le racisme *Disrupting Racism* et au travail de vérité et de réconciliation. Un outil a été testé avec les équipes de programme pour déterminer comment elles peuvent soutenir et mettre en œuvre la législation et les orientations, y compris les appels à l'action de la Commission de vérité et réconciliation. Des aînés autochtones ont été invités à célébrer des cérémonies de bénédiction sur les terrains où de nouveaux projets d'investissement ont été lancés (principe 7 de la CVR).

Pour faire progresser les partenariats et la collaboration avec les communautés et les partenaires autochtones, nous redynamisons les comités autochtones régionaux internes et externes et continuons à maximiser les services des travailleurs de soutien autochtones.

En septembre 2022, la région a parrainé un [concours artistique pour les jeunes à l'occasion de la Journée du chandail orange](#), à l'issue duquel 16 jeunes Autochtones ont présenté des dessins pour un chandail. Le dessin gagnant est l'œuvre de Natasha Nelson, une étudiante autochtone. Cinq cents chandails ont été vendus et les recettes nettes ont été versées au Musée national des pensionnats

indiens du Canada, situé dans la Première Nation de Long Plain.



Ce qui compte pour les clients des soins à domicile

Les membres du programme de soins à domicile ont examiné les résultats du sondage sur l'expérience des clients mené en 2022, auquel près de 450 personnes ont répondu. Ils souhaitent s'engager plus avant pour obtenir des idées supplémentaires sur les domaines d'amélioration liés à la participation aux soins, à l'éducation et au partage de l'information. Cet examen approfondi de ce qui compte pour les clients des soins à domicile témoigne de notre engagement en faveur de soins axés sur les personnes.

Sondage sur l'expérience des clients des soins à domicile 2022

+440 répondants

81,2 %

« Dans l'ensemble, je suis satisfait de la qualité des soins que j'ai reçus ».



Séances d'information

L'équipe régionale du Plan de services cliniques et préventifs s'est engagée intentionnellement avec les partenaires et les communautés aux moments opportuns. Les séances d'information planifiées comprenaient des discussions pertinentes, significatives et collaboratives avec l'ensemble de la communauté, les partenaires autochtones locaux et les principaux intervenants sur les enjeux qui leur importent le plus. Des dessins, des maquettes et des mises à jour concernant les premiers efforts de planification de projets essentiels ont été partagés. Les résultats des cartes « Qu'est-ce qui compte pour vous? » distribuées aux participants à ces réunions ont fourni un riche assortiment d'idées à prendre en considération dans le processus de planification et de construction.

Horaires des services d'urgence

Les services d'urgence sont un élément clé de notre système de soins de santé. Pour que les patients soient informés et puissent accéder aux bons soins au bon endroit en cas de besoin, les [Horaires des services d'urgence](#) sont désormais affichés sur le site Web public et mis à jour chaque semaine.

Services de santé durables

...en équilibrant les besoins financiers du système de santé tout en procurant des soins de santé de haute qualité, sécuritaires et axés sur la personne

Objectifs

1. Continuer de maintenir un budget équilibré et de tirer profit des occasions permettant d'améliorer l'efficacité et l'efficacité.
2. Promouvoir l'équité provinciale quant aux pratiques de rémunération dans l'ensemble du système de santé.

Alors que nous continuons d'évoluer, nous restons toujours engagés envers la responsabilité fiscale. Pour construire un avenir durable, nous devons faire des choix qui créent une santé durable à long terme. . .

Performance financière

Southern Health-Santé Sud continue de maintenir une solide performance financière tout en faisant face à une demande sans précédent pour ses services. Une approche de budgétisation transparente, complète et fondée sur des principes est utilisée pour éviter que le budget ne soit qu'un simple changement progressif par rapport à l'année précédente. Le processus comprend un examen permanent des initiatives d'économie qui peuvent se traduire par un réaligement annuel du financement ou par des possibilités de réinvestissement pour soulager les points de pression. Le budget est finalement examiné dans une perspective régionale globale, avant d'être soumis à l'approbation du conseil d'administration.

Southern Health-Santé Sud a terminé l'exercice financier 2022-2023 avec un budget de fonctionnement équilibré, pour la 11^e année consécutive depuis sa création.

Entente de responsabilité

En 2022-2023, Southern Health-Santé Sud a conclu une [Entente de responsabilité avec Santé Manitoba](#) qui traite, entre autres, de la responsabilité de travailler ensemble et de rendre des comptes afin d'obtenir de meilleurs résultats en matière de santé, et de superviser l'utilisation efficace des fonds publics. Des réunions bilatérales ciblées sont organisées avec Santé Manitoba pour examiner les défis et discuter des améliorations à apporter en matière d'accès aux services, de flux de patients, de sécurité, de main-d'œuvre, de fiscalité et d'autres questions pertinentes.

Manuel d'orientation financière

Afin d'établir un sens commun de l'orientation et de l'engagement en faveur de la viabilité financière dans l'ensemble de l'organisation, un manuel d'orientation financière comprenant des outils essentiels a été élaboré et distribué à tous les responsables de la région. Les analystes financiers rencontrent régulièrement les membres de tous les programmes et sites pour évaluer l'environnement opérationnel, identifier les tendances et comprendre les écarts.

Aide à la décision

L'équipe d'aide à la décision soutient la planification du système, la planification de la santé de la population, la création de rapports et l'évaluation grâce à l'interrogation et à l'analyse des données. Les analystes de l'aide à la décision sont affectés aux programmes et sites régionaux afin de contribuer aux initiatives d'amélioration de la qualité et aux besoins en données dans l'ensemble de la région, ainsi qu'au travail sur le tableau de bord des performances. Le tableau de bord est un outil que les Manitobains peuvent utiliser pour accéder aux tendances concernant les performances du système de santé et pour mieux comprendre comment notre organisation se rapproche des résultats.

Gestion des risques

Southern Health-Santé Sud utilise la gestion des risques pour identifier et gérer les risques, ainsi que pour atténuer ou prévenir les événements à risque et leurs impacts associés sur la durabilité du système de santé. L'identification formelle et continue des risques et leur classement par ordre de priorité

Excédent/déficit du budget
équilibré 2022-23 =

0 \$

contribuent également à l'amélioration continue de la qualité et à la planification stratégique. Voir page 17 (Défis et orientations futures).

Soutenir les systèmes cliniques et commerciaux

Nous continuons à investir dans la technologie, un élément clé pour un système de santé durable et efficace dans la prestation de soins de haute qualité, abordables et pratiques à un plus grand nombre de personnes. Pour répondre aux demandes sans précédent du système de soins de santé, Southern Health-Santé Sud travaille avec Soins communs pour soutenir et gérer les systèmes cliniques et commerciaux existants, l'infrastructure et les appareils des utilisateurs finaux, ainsi que pour façonner les futures possibilités d'investissement dans la technologie de la santé numérique.

Projets d'investissement

La modernisation des infrastructures, les rénovations et les nouvelles constructions constituent une base solide pour la durabilité. Pour répondre aux besoins de nos communautés aujourd'hui et dans les années à venir, trois importants projets d'investissement sont en cours qui renforceront et soutiendront des soins accessibles et de haute qualité plus près de la maison :

- La construction du **nouveau centre régional de santé à Portage-la-Prairie** est en cours. Il comprendra davantage de lits d'hospitalisation, une capacité accrue en médecine et en chirurgie, un service d'urgence moderne et un espace plus grand pour un certain nombre de programmes, notamment les diagnostics, la dialyse, les soins palliatifs et divers services en clinique externe, dont les laboratoires et la réadaptation.
- **L'agrandissement du Bethesda Regional Health Centre** à Steinbach pour inclure des soins actifs supplémentaires pour les patients hospitalisés et une capacité médicale et chirurgicale élargie, des diagnostics, ainsi qu'un espace culturel pour soutenir les services multiconfessionnels, y compris les cérémonies culturelles autochtones. La construction d'une nouvelle unité de dialyse rénale a débuté en août 2022 dans le cadre de la première phase du projet, ainsi que la modernisation de la pharmacie pour soutenir les services de chimiothérapie.



- **Expansion du Boundary Trails Health Centre** dans la région de Morden/Winkler, avec la construction d'un nouveau bâtiment de services communautaires et d'un bâtiment pour les patients hospitalisés, adjacents à l'installation actuelle. Cet agrandissement offrira plus d'espace pour les soins ambulatoires, tels que la santé publique et la réadaptation des enfants, et permettra de moderniser la pharmacie.



De plus, nous avons pu mener à bien les projets d'investissement suivants en 2022-2023. Ces deux foyers de soins personnels ont été conçus comme des modèles de « petites maisons » qui prennent en compte et intègrent les exigences d'accessibilité dans l'ensemble de l'établissement. Les aménagements sont délibérément conçus en fonction de ce qui compte le plus pour les résidents qui habitent ici. La taille et l'agencement des chambres des résidents, la largeur des portes, les lavabos, les douches, etc. ont tous été conçus et construits pour permettre l'accès aux fauteuils roulants.



- Le **Rest Haven Personal Care Home** a ouvert ses portes le 13 mai 2022. La nouvelle annexe peut maintenant accueillir 143 résidents, ce qui permet à un plus grand nombre de personnes de rester plus près de leur domicile pour recevoir des soins personnels de longue durée dans la région de Steinbach et les communautés avoisinantes. Southern Health-Santé Sud félicite le directeur général sortant, David Driedger, pour sa passion et son dévouement envers les résidents de notre région.



- La première phase de la construction du **Boyne Lodge Personal Care Home** à Carman a été achevée en avril 2022. De plus, la deuxième phase du projet de rénovation, qui ajoutera 26 lits supplémentaires et un espace moderne de soutien aux résidents, est en voie d'achèvement. Au total, cet établissement pourra accueillir 105 résidents.

Ces améliorations permettent de moderniser et d'élargir la prestation des services locaux, ce qui se traduit par une amélioration de l'accès, de la qualité et des résultats pour les patients.



SERVICES EN FRANÇAIS

une pratique intentionnelle

Le rapport annuel 2022-23 marque le dernier chapitre d'un plan de santé stratégique quinquennal ainsi qu'une période de transition et de réorganisation pour l'unité des services en français de Southern Health-Santé Sud, ce qui permet de mettre l'accent sur la prestation des services en français de façon renouvelée et réimaginée.

Communautés et partenaires engagés

Tout au long du dernier exercice financier, Southern Health-Santé Sud a participé à plusieurs initiatives et projets provinciaux, comme la participation active à l'élaboration d'une campagne provinciale sur l'insécurité linguistique qui sera lancée en 2023-2024. Ces efforts démontrent le mandat des services en français de servir notre communauté de langue française dans le but d'améliorer les résultats et l'expérience des clients.

L'offre active en action

Southern Health-Santé Sud a continué de promouvoir l'offre active de services en français dans toute la région.

Nous reconnaissons et adoptons notre engagement à assurer une présence bilingue sur les plateformes de médias sociaux (Facebook, Instagram et Twitter) afin d'améliorer l'engagement des intervenants et de la communauté.

Dans le cadre de son engagement communautaire pour la vitalité des services en français, l'unité des services en français de Southern Health-Santé Sud partage des communications numériques dans l'ensemble de l'organisation, conçues pour garder le personnel motivé et à jour concernant les activités et les possibilités en français en cours dans le milieu de travail et la communauté. Tout cela dans le but de renforcer leurs connaissances et leur engagement envers la francophonie et la langue française.

En réponse aux barrières dont il a été fait mention, l'offre de cours en français a été enrichie par l'introduction d'une nouvelle option de formation en langue française qui est accessible pour différents types d'horaires de travail et qui permet donc l'intégration de la langue française. Les ressources et le matériel destinés au personnel du site des prestataires de soins de santé ont également été rafraîchis et mis à jour.

Une politique et un cadre administratif solides pour les services en français

Nous sommes fiers d'avoir présenté le [Plan stratégique des services en langue française 2023-28](#) de Southern Health-Santé Sud. Le plan a été présenté à la Table de concertation rurale du Sud, au conseil d'administration de Santé en français, au conseil d'administration de Southern Health-Santé Sud et à l'équipe régionale de leadership.

Des discussions ont eu lieu à l'échelle régionale concernant la participation de Southern Health-Santé Sud dans l'adoption précoce du Programme de reconnaissance des langues officielles (PRLO) d'Agrément Canada/Organisation de normes en santé. L'introduction future de cette norme du PRLO vise à améliorer et à promouvoir l'accès aux services de santé et aux services sociaux dans les deux langues officielles, tout en assurant des soins de qualité centrés sur le patient et axés sur la sécurité et l'équité.

Avec le soutien de la Société Santé en français, l'Unité des SLF a participé au premier groupe de travail national de la Société Santé en français—plateforme Accès Équité (*Equity-Link*). L'initiative nationale Accès Équité est un outil de formation complet pour aider à la mise en œuvre des services de santé en français, qui comprend une formation interactive en ligne sur la mise en œuvre de l'offre active.

Le travail de collaboration avec Soins communs—Santé des francophones et Santé en français comprenait : une participation active à une recherche formelle et à un examen de l'évaluation et des tests linguistiques provinciaux normalisés; le contenu a été intégré au portail OZi pour recueillir des données sur tous les aspects des services de santé en français (ressources humaines, politiques, etc.) afin d'assurer une meilleure planification des services de santé en français dans l'ensemble de la région.

Southern Health-Santé Sud a poursuivi ses efforts pour trouver des occasions de normaliser les questions liées à la langue lors de l'inscription, de l'admission et de la prise en charge des patients afin de faciliter la collecte de renseignements sur les utilisateurs francophones, dans le but d'améliorer la prestation des services et l'expérience des clients.

Recrutement et rétention

Southern Health-Santé Sud continue de travailler en collaboration avec divers groupes de développement économique communautaire dans toute la région. Les municipalités locales jouent un rôle déterminant dans nos efforts de recrutement, en nous aidant à atteindre le public et à promouvoir les diverses possibilités d'emploi au sein de Southern Health-Santé Sud.

Postes désignés bilingues

SH-SS

516	postes désignés bilingues
233	postes désignés bilingues occupés par des titulaires bilingues (55 %)
187	postes désignés bilingues occupés par des titulaires non bilingues
91	postes désignés bilingues—vacants

Villa Youville (agence indépendante)

133	postes désignés bilingues
87	postes désignés bilingues comblés par des titulaires bilingues
32	postes désignés bilingues comblés par des titulaires non bilingues
5	postes désignés bilingues vacants

L'utilisation des médias sociaux sur diverses plateformes comme moyen de recrutement contribue à bâtir notre réseau, à améliorer les efforts de recrutement et d'engagement auprès du public, des établissements d'enseignement, des étudiants actuellement inscrits dans des études de santé, des partenaires et des clients communautaires ainsi que des groupes d'intervenants.

Dans le cadre de la gestion planifiée du contrôle de la qualité, les procédures régionales d'embauche ont été mises à jour pour refléter les processus actuels.

Southern Health-Santé Sud continue de collaborer avec divers intervenants tels que Santé en français, l'Université de Saint-Boniface (USB), le Consortium national de formation en santé (CNFS) et le Réseau des fournisseurs de soins de santé du Manitoba pour planifier diverses initiatives de recrutement. En raison de la pandémie, les activités de recrutement ont été offertes sous forme virtuelle, mais sont maintenant de nouveau offertes en personne. Certaines initiatives de recrutement ont été suspendues pour le moment, notamment la

tournée régionale annuelle en bus dans des sites ruraux ciblés avec des étudiants en soins infirmiers.

- 3 salons de carrières virtuels dans la province
- 8 présentations en personne
- 6 présentations virtuelles
- 3 salons de carrières bilingues
- 3 salons de carrières virtuels
- 1 présentation en français
- 1 présentation faisant la promotion des postes vacants et des carrières dans la région
- 1 présentation offerte spécifiquement en français aux étudiants du baccalauréat en sciences infirmières et en soins infirmiers auxiliaires de l'Université de Saint-Boniface.
- 2 salons des carrières virtuels à l'extérieur de la province. En partenariat avec Santé en français, l'accent est mis sur le recrutement bilingue de postes d'infirmières et de personnel paramédical dans les régions où il y a une forte concentration de population francophone.

Postes d'infirmières diplômées à Southern Health-Santé Sud

- 7 postes comblés et 7 autres postes d'infirmières de premier cycle annoncés à ce jour au cours de l'année civile
- 2 des 7 postes ont été désignés bilingues et nous avons réussi à recruter des candidats bilingues.

Les profils d'affichage pour les postes désignés bilingues ont été examinés afin d'assurer l'exactitude et la normalisation des affichages dans les deux langues officielles. De plus, un mécanisme de suivi et de rapport a été élaboré dans le cadre du processus d'embauche afin de saisir les données relatives à la capacité bilingue en incorporant une question d'autodéclaration sur les compétences linguistiques dans le formulaire de profil de l'employé.

Formation en français à SH-SS

31

employés ont suivi avec succès cette formation - soutien supplémentaire à la formation linguistique interne a également été fourni au personnel occupant des postes clés désignés bilingues

Postes désignés bilingues (PDBs) au SH-SS

55 %

des PDBs sont occupés par des titulaires bilingues

à l'exclusion des postes vacants

Défis

Les défis les plus importants en ce qui concerne les SLF continuent d'être les suivants :

- les pénuries de personnel bilingue : il est prouvé que le nombre de postes désignés bilingues dépasse de loin la capacité de notre région en ce qui concerne les diplômés bilingues des écoles secondaires; le personnel bilingue ne choisit pas nécessairement d'occuper un poste désigné bilingue;
- les distances géographiques entre les populations francophones;
- l'accès aux données sur les populations francophones, tout en reconnaissant que des progrès ont été réalisés à cet égard au cours des dernières années;
- la connaissance et la compréhension de l'offre active par le public et le personnel (roulement continu);
- l'évaluation de l'expérience des clients en ce qui concerne les SLF;
- la capacité de saisir les clients francophones à l'accueil.

Demandes de traductions

2022-23

95



Mots traduits

2022-23

48 873

Rapport FINANCIER

Conformément à la Loi sur la divulgation de la rémunération dans le secteur public du Manitoba, les parties intéressées peuvent obtenir des copies des renseignements concernant la rémunération divulgués par Southern HealthSanté Sud (lesquels ont été préparés à cet effet et dont l'exactitude a été attestée par son auditeur), c'est-à-dire le montant des versements faits ou des sommes payées au cours de l'exercice financier correspondant à chacun de ses cadres et employés qui touchent au moins 75 000 \$.

[Cliquez ici](#) pour le rapport sur la divulgation de la rémunération dans le secteur public. Vous pouvez vous procurer ainsi qu'un ensemble complet des états financiers et le rapport de l'auditeur en communiquant avec le :

Bureau de la directrice générale, Southern Health-Santé Sud
180 rue Centenaire, Southport MB R0H 1N1

Sans frais : 1-800-742-6509
ou accès en ligne à l'adresse
www.southernhealth.ca

To the members of the Board of Southern Health-Santé Sud:

Opinion

The summary financial statements, which comprise the summary statement of financial position as at March 31, 2023, and the summary statements of operations and accumulated surplus for the year then ended, are derived from the audited financial statements of Southern Health-Santé Sud (the "Organization") for the year ended March 31, 2023.

In our opinion, the accompanying summary financial statements are a fair summary of the audited financial statements, in accordance with Canadian generally accepted auditing standards.

Summary Financial Statements

The summary financial statements do not contain all the disclosures required by Canadian generally accepted auditing standards. Reading the summary financial statements and the auditor's report thereon, therefore, is not a substitute for reading the audited financial statements and the auditor's report thereon. The summary financial statements and the audited financial statements do not reflect the effects of events that occurred subsequent to the date of our report on the audited financial statements.

The Audited Financial Statements and Our Report Thereon

We expressed an unmodified audit opinion on the audited financial statements in our report dated June 20, 2023.

Management's Responsibility for the Summary Financial Statements

Management is responsible for the preparation of the summary financial statements in accordance with Canadian generally accepted auditing standards.

Auditor's Responsibility

Our responsibility is to express an opinion on whether the summary financial statements are a fair summary of the audited financial statements based on our procedures, which were conducted in accordance with Canadian Auditing Standards (CAS) 810, Engagements to Report on Summary Financial Statements.

Brandon, Manitoba

June 20, 2023



Chartered Professional Accountants

États financiers condensés vérifiés

État de la situation financière

	2023	2022 Après ajustement
Actifs financiers		
Liquidités et placements à court terme	56 520 892 \$	65 250 360 \$
Comptes débiteurs, net	5 982 141	4 521 106
Comptes débiteurs - partenaires externes	1 328 237	443 484
Comptes débiteurs - Santé Manitoba et Soins aux personnes âgées	7 560 407	22 991 072
Comptes débiteurs - Santé Manitoba et Soins aux personnes âgées - congés payés	8 290 205	8 276 616
Comptes débiteurs - Santé Manitoba et Soins aux personnes âgées - droits avant la retraite	8 880 727	8 845 020
	88 562 609	110 327 658
Obligations		
Comptes créditeurs et charges à payer	29 624 770	42 830 449
Comptes créditeurs - partenaires externes	2 165 825	1 280 248
Revenu non gagné	6 208 759	10 676 335
Congés annuels payés accumulés	18 808 647	18 130 695
Congés de maladie payés accumulés	4 094 871	4 612 099
Obligations avant la retraite accumulés	18 490 109	17 976 718
Obligations avant la retraite - Organisations affiliées	3 187 242	3 126 924
Dette à long terme	152 325 953	156 795 098
Obligation liée à la mise hors service	9 331 276	8 950 865
	244 237 452	264 379 431
DETTE NETTE	(155 674 843)	(154 051 773)
Actifs non-Financiers		
Stocks	2 316 007	2 020 134
Charges payées d'avance	795 010	706 655
Immobilisations corporelles	212 031 331	239 858 426
Total des actifs non financiers	215 142 348	242 585 215
SURPLUS ACCUMULÉ	59 467 505 \$	88 533 442 \$

Remarque¹ La direction est responsable de la préparation des états financiers. Les états présentés ne comprennent que l'état de la situation financière, l'état des résultats et le surplus accumulé. Ils ne comprennent pas les changements de la dette nette, l'état des flux de trésorerie ou les notes afférentes aux états financiers.

État des opérations et surplus accumulé

	Réel 2023		Budget 2023	Réel 2022 Après ajustement	
	Opérations	Capital	Total	Total	
Revenus					
Santé Manitoba et Soins aux personnes âgées	351 233 865 \$	16 180 062 \$	367 413 927 \$	346 856 618 \$	370 557 496 \$
Autres départements des ministères	24 724 779	-	24 724 779	20 322 573	23 500 246
Gouvernement du Canada	387 745	-	387 745	543 950	416 809
Revenus non généraux patients et résidents	14 290 958	-	14 290 958	13 826 400	13 930 058
Autre recettes	12 295 965	87 279	12 383 244	12 219 894	12 351 886
Intérêts	2 649 562	-	2 649 562	2 240 000	932 029
Dons	591 647	5 545 869	6 137 516	5 653 340	8 314 619
Opérations d'aménagement	2 731 085	-	2 731 085	2 516 600	2 551 378
	408 905 606	21 813 210	430 718 816	404 179 375	432 554 521
Dépenses					
Services de soins actifs	133 605 997	7 313 841	140 919 838	132 171 164	142 216 022
Services de soins de longue durée	68 538 785	2 724 636	71 263 421	66 125 772	104 755 418
Rémunération des services médicaux	35 815 506	-	35 815 506	34 275 669	34 061 575
Services communautaires de soins thérapie	8 224 058	-	8 224 058	8 096 920	7 829 638
Services communautaires de santé mentale	9 244 624	-	9 244 624	9 881 789	10 107 251
Services communautaires de soins à domicile	50 183 516	-	50 183 516	45 053 164	43 658 421
Services communautaires de santé	22 003 717	227 039	22 230 756	25 164 264	33 502 877
Services médicaux d'urgence	-	428 403	428 403	138 600	121 380
Office régional de la santé - non distribués	16 894 415	4 938 945	21 833 360	22 688 063	22 471 680
Organisations affiliées	62 024 949	36 185 143	98 210 092	89 843 724	50 683 827
Services d'intendance	2 370 039	180 919	2 550 958	2 314 250	2 212 974
	408 905 606	51 998 926	460 904 532	435 753 379	451 621 063
Surplus (déficit) avant la restructuration	-	(30 185 716)	(30 185 716)	(31 574 004)	(19 066 542)
Gain de restructuration	62 331	1 057 448	1 119 779	-	-
Surplus (déficit) pour l'année	62 331 \$	(29 128 268) \$	(29 065 937) \$	(31 574 004) \$	(19 066 542) \$
Surplus accumulé, au début de l'exercice			88 533 442	88 533 442	112 871 425
Adjustment dû à l'adoption du chapitre SP 3280					(5 271 441)
SURPLUS ACCUMULÉ, FIN DE L'EXERCICE			59 467 505 \$	56 959 438 \$	88 533 442 \$

Rapport sur les Frais administratifs

Frais administratifs

L'Institut canadien d'information sur la santé (l'Institut) établit une série standard de lignes directrices pour la classification et l'encodage de renseignements d'ordre financier et statistique, à l'intention de tous les organismes de services de santé canadiens. Southern Health-Santé Sud se conforme à ces lignes directrices d'encodage.

Les frais administratifs définis par l'Institut comprennent ce qui suit :

Frais généraux : des soins de courte durée, de longue durée et communautaires, frais d'administration et de direction généraux, conseil d'administration, planification et développement, évaluation de la santé communautaire, gestion des risques, audit interne, finances et comptabilité, communications, télécommunications et service postal

Frais associés aux soins des patients : relations avec les patients, assurance de la qualité, accréditation, gestion de l'utilisation des ressources, lutte contre les infections

Frais associés aux ressources humaines et au recrutement : dossiers d'employés, recrutement et maintien en poste (d'ordre général, des médecins, du personnel infirmier et des employés), relations de travail, gestion de la rémunération et des avantages sociaux des employés, programme de santé et d'aide aux employés, santé sécurité au travail.

Indicateur de pourcentage des frais administratifs

L'indicateur de pourcentage des frais administratifs (frais administratifs exprimés en pourcentage du total des coûts d'exploitation) correspond également aux lignes directrices de l'Institut.

Les figures sont tirées des données disponibles au moment de la publication. Les retraitements, s'ils sont nécessaires pour correspondre aux données finales ou au changement de définition de l'Institut, seront effectués l'année subséquente.

La transformation du système de santé du Manitoba comprend des initiatives qui améliorent l'accès des patients et de la qualité des soins dont bénéficient les Manitobains tout en établissant un système de santé à la fois équitable et durable. Parallèlement à la planification et à la mise en œuvre des projets et des initiatives de transformation, on cherche des possibilités de réinvestir les gains d'efficacité sur le plan administratif dans les soins aux patients, en classant ces possibilités par ordre de priorité.

Pour l'ensemble du Manitoba, dans toutes les organisations de prestation de services à l'exception de l'Office régional de la santé de Winnipeg, les frais administratifs ont augmenté en pourcentage du total des coûts d'exploitation.

Frais administratifs du système de santé provincial et pourcentages

2022-23

Organisations de prestation de services	Frais généraux	Soins des patients	Ressources humaines et recrutement	Total des frais administratifs
Office régional de la santé d'Entre-les-lacs et de l'Est	3,12 %	0,77 %	1,83 %	5,72 %
Northern Health Region	3,51 %	0,99 %	1,20 %	5,70 %
Santé Prairie Mountain	2,71 %	0,37 %	0,77 %	3,85 %
Southern Health-Santé Sud	2,96 %	0,26 %	1,16 %	4,38 %
ActionCancer Manitoba	2,05 %	0,61 %	0,60 %	3,26 %
Office régional de la santé de Winnipeg	2,60 %	0,50 %	0,80 %	3,90 %
Soins communs	5,03 %	1,08 %	1,66 %	7,77 %
Totaux provinciaux	3,31 % 196 062 268 \$	0,65 % 38 809 780 \$	1,10 % 65 324 313 \$	5,06 % 300 196 361 \$

Frais administratif Southern Health-Santé Sud

Pour l'année se terminant en :	Mars 2023		Mars 2022	
	\$	%	\$	%
Frais généraux	12 167 617	2.96	11 429 947	2.60
Frais associés aux soins des patients	1 084 158	0.26	1 095 345	0.25
Frais associés au recrutement et aux ressources humaines	4 775 356	1.16	3 676 004	0.84
Total des frais administratifs	18 027 130 \$	4,38 %	16 201 296 \$	3,69 %

Divulgations faites dans l'intérêt du public :

(protection des divulgateurs d'actes répréhensibles)

La Loi sur les divulgations faites dans l'intérêt public - projet de loi 34 (protection des divulgations d'actes répréhensibles) prévoit une marche à suivre claire pour les employés et les autres personnes qui veulent communiquer leurs inquiétudes au sujet de certains actes répréhensibles graves ayant été commis dans la fonction publique manitobaine. La Loi (projet de loi 42) n'a pas pour objet de traiter des questions courantes liées au fonctionnement ou aux ressources humaines. Les employés qui ont des remarques à faire à ce sujet devraient suivre les règles actuelles pour traiter de ces questions.

La Loi s'applique à tous les employés et fonctionnaires à tous les échelons de ministères provinciaux, des bureaux de L'Assemblée législative et des organismes gouvernementaux, ce qui comprend les offices régionaux de la santé.

Southern Health-Santé Sud

Protection des divulgateurs d'actes répréhensibles
180 rue Centenaire
Southport MB
R0H 1N1
T 204-428-2720

Dispositions relatives à l'obligation redditionnelle

Les modifications récentes apportées à la Loi sur la Gouvernance et obligation redditionnelle au sein du système de santé comprennent des dispositions relativement à l'amélioration de la transparence, la responsabilité financière et la participation communautaire.

Conformément à l'article 51.2 (2) : Les contrats de travail de la directrice générale et des cadres supérieurs ont été mis en place. Ces contrats comprennent toutes les modalités d'emploi établies par la ministre.

Conformément à l'article 38.1 (1) : Le rapport de dépenses de la directrice générale pour la période prenant fin le 31 mars 2022 se trouve sur le site Web à la page [Plans et rapports](#).

Conformément à l'article 24 (1) : Le plan de santé stratégique de Southern Health-Santé Sud pour 2023-28 a pris effet le 1^{er} avril 2016 et a été prolongé jusqu'en 2022. Il se trouve sur le site Web à la page [Plans et rapports](#).

Conformément à l'article 23.4 (3) : Les résultats du rapport final d'Agrément Canada pour Southern Health-Santé Sud se trouvent sur le site Web à la page [Plans et rapports](#).

Période de référence Avril 2022 - mars 2023

Divulgations reçues (paragraphe 18 (2a)) 0

Enquêtes entamées (paragraphe 18 (2b)) 0

Constatation d'un acte répréhensible, recommandations ou mesures correctives prises (paragraphe 19 (2b)) 0

Pour nous joindre



Bureau régional - La Broquerie

CP 470, 94 rue Principale
La Broquerie MB R0A 0W0
T 1-800-742-6509 | F 204-424-5888

Bureau régional - Morden

3 30 rue Stephen
Morden MB R6M 2G3
T 1-800-742-6509 | F 204-822-2649

Bureau régional - Notre-Dame-de-Lourdes

CP 190, 40 rue Rogers
Notre-Dame-de-Lourdes MB R0G 1M0
T 1-800-742-6509 | F 204-248-7255

Regional Office - Southport

180 rue Centenaire
Southport MB R0H 1N1
T 1-800-742-6509 | F 204-428-2779

Carrières - Ressources humaines, recrutement et rétention

180 rue Centenaire
Southport MB R0H 1N1
T 204-822-2647 | 1-800-742-6509
humanresources@southernhealth.ca

Carrières - Recrutement des médecins

CP 190, 40 rue Rogers
Notre-Dame-de-Lourdes MB R0G 1M0
T 204-723-0563
physicianresources@southernhealth.ca

Requêtes des médias




T 204-424-2329
mediarelations@southernhealth.ca

Pour en savoir plus sur nos services de santé,
visitez : www.southernhealth.ca
Courriel : info@southernhealth.ca
Sans frais : 1-800-742-6509



www.southernhealth.ca

connecte-toi avec nous!

-  @southernhealthsantesud
-  @southernhealthsantesud
-  @SouthernSante

Le mieux-être des **gens**,
Le mieux-être des **communautés**,
Prospérons ensemble.